

**KLAIPĖDOS REGIONO SPECIALIZACIJOS
STRATEGIJOS IKI 2030 M.
PASLAUGŲ EKONOMIKOS KRYPTIES
APRAŠOMOJI DALIS**

Turinys

Įvadas ir paslaugų ekonomikos samprata	3
Paslaugų ekonomika Europos Sąjungoje ir Lietuvoje	6
Paslaugų ekonomikos apimtys ir tendencijos pagal ekonominės veiklos rūšis	11
(G sekcija) Ekonominių veiklų grupė „Didmeninė ir mažmeninė prekyba; variklinių transporto priemonių ir motociklų remontas“	12
(H sekcija) Ekonominių veiklų grupė „Transportas ir saugojimas“	14
(I sekcija) Ekonominių veiklų grupė „Apgyvendinimo ir maitinimo paslaugos“	23
(J sekcija) Ekonominių veiklų grupė „Informacija ir ryšiai“	26
(K sekcija) Ekonominių veiklų grupė „Finansinė ir draudimo veikla“	27
(L sekcija) Ekonominių veiklų grupė „Nekilnojamojo turto operacijos“	31
(N sekcija) Ekonominių veiklų grupė „Administracinė ir aptarnavimo veikla“	35
(O sekcija) Ekonominių veiklų grupė „Viešasis valdymas ir gynyba; privalomasis socialinis draudimas“	37
(P sekcija) Ekonominių veiklų grupė „Švietimas“	37
(Q sekcija) Ekonominių veiklų grupė „Žmonių sveikatos priežiūra ir socialinis darbas“	38
(R sekcija) Ekonominių veiklų grupė „Meninė, pramoginė ir poilsio organizavimo veikla“	39
(S sekcija) Ekonominių veiklų grupė „Kita aptarnavimo veikla“	39
(T sekcija) Ekonominių veiklų grupė „Namų ūkių, samdančių darbininkus, veikla, susijusi su savoms reikmėms tenkinti skirtų nediferencijuojamų gaminių gamyba ir paslaugų teikimu“	40
(U sekcija) Ekonominių veiklų grupė „Ekstrateritorinių organizacijų ir įstaigų veikla“	41
Esminės įžvalgos dėl paslaugų ekonomikos Klaipėdos regione	42
Klaipėdos regiono paslaugų ekonomikos plėtros tikslas ir uždaviniai	44

Išvadas ir paslaugų ekonomikos samprata

Lietuvos ekonomika išgyvena transformaciją – paslaugų sektorius tampa vis reikšmingesne šalies ūkio dalimi. Per pastaruosius du dešimtmečius paslaugų sektoriaus sukuriama pridėtinės vertės dalis bendrajame vidaus produkte (BVP) išaugo apie 10 procentinių punktų ir siekia apie 70 proc. Tiesa, kol kas vidutinis statistinis lietuvis paslaugoms skiria mažiau nei ketvirtadalį savo vartojimo išlaidų. Tai mažiausia dalis Europos Sąjungoje (ES) ir ji nesikeičia pastaruosius 10 metų¹. Taip pat pagal sukurtų darbo vietų apimtį paslaugų sektorius yra didžiausias darbdavys Lietuvoje².

Tokia ekonomikos transformacija nėra unikali – beveik visų šalių ekonomikos, augant jų išsivystymo lygiui, išgyvena panašų kaitos procesą, t. y. augant pajamoms, žemės ūkio ir pramonės sektorių santykinė reikšmė ekonomikoje menksta, o paslaugų sektoriaus – didėja. Labiausiai ekonomiškai išsivysčiusiose šalyse, pvz., Jungtinėse Amerikos Valstijose, Jungtinėje Karalystėje, Nyderlanduose, Prancūzijoje, paslaugų sektoriui tenkanti BVP dalis artėja prie 80 proc.

Šių struktūrinių pokyčių priežasčių yra ne viena. Augant pajamoms, gyventojai linkę įsigyti daugiau paslaugų, tad prekių dalis vartojimo atžvilgiu menksta. Be to, didėjant žmonių pajamoms, auga ir gamybos išlaidos, tad šalies apdirbamosios pramonės ir žemės ūkio konkurencingumas mažėja ir įmonės persiorientuoja teikti aukštesnės pridėtinės vertės paslaugas. Net Kinijoje, kuri laikoma pasaulio apdirbamosios pramonės centru, paslaugų sektoriui tenkanti BVP dalis per pastaruosius 20 metų išaugo nuo 33 proc. iki 50 proc.³.

Augant gyventojų pajamoms, visuomet fiksuojamas spartesnis paslaugų paklausos didėjimas vidaus rinkoje. Vis dėlto kol kas vidutinis statistinis lietuvis paslaugoms skiria mažiausią savo išlaidų dalį ES. Tai lemia kelios priežastys. Pirma, vis dar gana žemas vidutinis darbo užmokestis ir ganėtinai didelė šešėlinės paslaugų ekonomikos dalis. Antra, svarbus veiksnys yra ir vartotojų elgsenos konservatyvumas – neretai net ir turėdami tam finansinių galimybių lietuviai santykinai santūriai išlaidauja paslaugoms.

Klaipėdos regiono specializacijos strategijos iki 2030 m. krypties „paslaugų ekonomika“ veiksmų planas parengtas vadovaujantis Klaipėdos regiono plėtros tarybos 2017 m. gruodžio 19 d. sprendimu, kurio metu nustatytos **6 Klaipėdos regiono potencialios specializacijos kryptys:**

- 1) jūros ekonomika;
- 2) bioekonomika;
- 3) pažangios pramonės ekonomika;
- 4) kūrybinė ir paslaugų ekonomika;**
- 5) darnus pakrančių ir jūrinis turizmas;
- 6) inovatyvus ekologinis žemės ūkis.

Rengiant kūrybinės ir paslaugų ekonomikos krypties veiksmų planą svarbu suprasti šios ekonomikos apibrėžimą, struktūrą ir apimtį. Skiriami keturi ekonominės veiklos (ūkio šakų) sektoriai.

- Pirmasis sektorius (arba agrarinis) – tai gavybos ir žaliavų ir jų perdirbimo į pusfabrikačius ūkio šaka. Šiam sektoriui priskiriama: žemės ūkis,

¹ „Swedbank“ vyresnioji ekonomistė Laura Galdikienė. Prieiga internete: www.delfi.lt [2016 10 04].

² Lietuvos užimtumo tendencijos ir ateities prognozės. Prieiga internete: <https://uzt.lt/wp-content/uploads/2019/04/tendencijos-2.pdf>.

³ „Swedbank“ vyresnioji ekonomistė Laura Galdikienė. Prieiga internete: www.delfi.lt, [2016 10 04].

žuvininkystė, miškų ūkis, medžioklė ir žaliavų gavyba (nafta, anglis, metalo rūda ir t. t).

- Antrasis sektorius – ūkio sektorius, apimantis veiklą, kurios rezultatas yra baigtas naudoti tinkamas produktas; jam priskiriama apdirbamoji pramonė ir statyba.

- Trečiasis sektorius – tai sektorius, apimantis veiklą, kurios branduolį sudaro paslaugų teikimas. Paslaugų sektorius apima ūkines veiklas, kai bendrovės, įmonės ar atskiri žmonės, naudodami savo žinias ir laiką, didina produktyvumą, efektyvumą, potencialą, aplinkos tausojimą. Sektoriaus produktas yra ne gaminiai, o paslaugos; tai apima paslaugų teikimą tiek kitoms verslo formoms, tiek galutiniams vartotojams.

- Ketvirtasis sektorius – ganėtinai nauja informacijos pramonės šaka, apimanti mokslinių tyrimų ir jų pritaikymo veiklą, technologijų plėtotę, kompiuterių programavimą ir biochemiją.

Verta pažymėti, kad kūrybinės ekonomikos išskyrimas į atskirą ekonominę grupę yra mažai prasmingas, nes pagal savo esmę veiklos, susijusios su kūrybinio rezultato kūrimu ir jo teikimu ekonomikos dalyviams, priskiriamos paslaugų ekonomikai (trečiasis sektorius). Vis dėlto siekiant tikslumo ir aiškumo reikia paminėti sąvokų „kūrybinės ir kultūrinės industrijos“ ir „paslaugų ekonomika“ skirtumus.

Kūrybinė ekonomika arba kūrybinės ir kultūrinės industrijos (toliau – KKI) – prekių ir paslaugų kūrybos, gamybos ir paskirstymo veiklos, apimančios meno, kultūros, verslo ir technologijų sritis. Individo kūrybiniais gebėjimais ir gabumais pagrįsta veikla, kurios tikslas ir išdavos yra intelektualinė nuosavybė, galimai kurianti pridėtinę vertę⁴. KKI laikytinos vienu svarbiausių bet kurios šalies tarptautinio konkurencingumo šaltinių⁵ ir yra vertinamos kaip atsparios ekonominiams svyravimams⁶. Europoje KKI darbuotojai sudaro 7,5 proc. darbo jėgos, o sektorius generuoja 509 mlrd. Eur BVP⁷. Lietuvoje kūrybinių industrijų sektorius taip pat vis auga. Šis sektorius mūsų šalyje sukuria beveik 5 proc. pridėtinės vertės (tai daugiau, nei sukurama žemės ūkyje, ir gali būti palyginama su statybos sektoriumi), o kūrybinių industrijų produktai bei paslaugos sudaro 5 proc. šalies eksporto⁸. Taigi kūrybinės industrijos vertinamos kaip sektorius, kuris gali tapti vienu iš ilgalaikės sėkmės veiksnių ir atsparumo ekonominiams sukrėtimams garantija ir taip prisidėti prie bendros ekonomikos ir finansų sistemos tvarumo⁹.

Paslaugų ekonomika – ekonomika, kurioje vyrauja paslaugų teikimas, o ne galutinių produktų gamyba. Paslaugos (vadinamosios nematerialiosios prekės) apima dėmesį, patarimus, prieigą, patirtį ir emocinį darbą.

Paslaugų teikimas yra didžiausias pasaulio ekonomikos sektorius pagal pridėtinę vertę, ypač svarbus labiau išsivysčiusiose šalyse. Paslaugų ekonomika besivystančiose

⁴ Prieiga internete: <https://www.vdu.lt/lt/kurybines-industrijos-augantis-ekonomikos-sektorius>.

⁵ Lietuvos kūrybinių industrijų sektoriaus konkurencingumo tyrimas, 2014 m.

⁶ Creative Economy Outlook: Trends in international trade in creative industries 2002–2015. Country Profiles 2005–2014 United Nations Conference on Trade and Development. Prieiga internete: https://unctad.org/en/PublicationsLibrary/ditcted2018d3_en.pdf.

⁷ European creative business network. Prieiga internete: <http://ecbnetwork.eu/>.

⁸ Martinaitytė E., Kregždaitė R. Kūrybinių industrijų įtaka ekonomikos plėtrai. Socialinių mokslų studijos. 2013; 5(4): 1 094–1 108.

⁹ Sapsed J., Mateos-Garcia J., Adams R., Neely A. Management Research Priorities in the Creative Industries: a Consultative Review. Paper for the DIME Conference: The Creative Industries and Intellectual Property. May 22–23, 2008.

šalyse daugiausia sutelkta į finansines paslaugas, svetingumą, mažmeninę prekybą, sveikatos apsaugą, žmonių paslaugas, informacines technologijas ir švietimą. Produktus šiandien sudaro didesnė paslaugų dalis nei ankstesniais dešimtmečiais.

Paslaugų ir kūrybinių industrijų ekonomikų kompleksiškas labai platus, o nesant nusistovėjusios stebėsenos ar analizės sistemos daugeliu atvejų jų pirminiai duomenys ar poveikis ekonomikai persidengia. Kita vertus, abi aptariamos ekonominės sritys yra labai neproporcingos: paslaugų ekonomika sudaro apie 70 proc. BVP, o kūrybinių industrijų ekonomika neviršija 5 proc. BVP Lietuvos mastu¹⁰. Dėl minėtų priežasčių šį veiksmų planą rekomenduojama apjungti į platesnės apimties ekonominę **paslaugų ekonomikos** kategoriją, įtraukiant regiono ekonomikai aktualias KKI temas.

Klaipėdos regiono specializacijos iki 2030 m. paslaugų ekonomikos veiksmų plano tikslas – suformuluoti kryptingo žmogiškųjų ir materialinių išteklių sutelkimo ir apčiuopiamo Klaipėdos regiono proveržio jūros ekonomikos, bioekonomikos ir darnaus jūrinio ir pakrančių turizmo kryptį prioritetus.

Paslaugų ekonomikos krypties veiksmų planas atliepia strateginius Lietuvos siekius ir regionuose prisideda prie bendro šalies konkurencingumo didinimo siekiant **2021–2030 m. nacionalinio pažangos plano** tikslų:

1. pereiti prie mokslo žiniomis, pažangiosiomis technologijomis, inovacijomis grįsto darnaus ekonomikos augimo ir didinti šalies tarptautinį konkurencingumą;
2. gerinti transporto, energetinį ir skaitmeninį vidinį ir išorinį junglumą;
3. didinti gyventojų socialinę gerovę ir įtrauktį, stiprinti sveikatą ir gerinti Lietuvos demografinę padėtį;
4. užtikrinti gerą aplinkos kokybę ir gamtos išteklių naudojimo darną, švelninti Lietuvos poveikį klimato kaitai ir didinti atsparumą jos poveikiui;
5. didinti švietimo sistemos veiksmingumą, siekiant atitikties asmens ir visuomenės poreikiams;
6. stiprinti tautinį ir pilietinį tapatumą, didinti kultūros skvarbą ir visuomenės kūrybingumą;
7. didinti teisės sistemos ir viešojo valdymo veiksmingumą;
8. tvariai ir subalansuotai vystyti Lietuvos teritoriją ir mažinti regioninę atskirtį;
9. stiprinti nacionalinį saugumą;
10. stiprinti Lietuvos įtaką pasaulyje ir ryšius su diaspora.

¹⁰ „Swedbank“ vyresnioji ekonomistė Laura Galdikienė. Prieiga internete: www.delfi.lt, [2016 10 04].

Paslaugų ekonomika Europos Sąjungoje ir Lietuvoje

Paslaugos yra labai svarbi ES ekonomikos dalis, nes jos sudaro 71 proc. pridėtinės vertės ir 68 proc. darbo vietų¹¹. Dėl to gerai veikiančios ir konkurencingos paslaugų rinkos yra **esminis augimo ir darbo vietų kūrimo** ES veiksnys. Vertinant paslaugų ekonomikos sandarą ir įtaką verta paminėti, kad verslo, statybos ir mažmeninės paslaugos yra ekonomiškai svarbiausios visos ES ekonomikoje¹².

- **Verslo paslaugos** apima įvairią profesinę, mokslinę ir techninę veiklą, taip pat administravimo ir aptarnavimo paslaugas. Tai didelė ES ekonomikos dalis: verslo paslaugos sudaro 12,8 proc. ES pridėtinės vertės ir 13,7 proc. viso užimtumo (t. y. 31 mln. darbo vietų). Jos yra pagrindiniai gamybos sektoriaus veiksniai. Šiandien 16 proc. vidutinės ES pagamintos prekės vertės gaunama iš verslo paslaugų veiklos. Daug didelės pridėtinės vertės verslo paslaugų teikia reglamentuojamųjų profesijų atstovai.

- **Statybos paslaugos** yra labai svarbios ES ekonomikoje. Statybininkų ir nekilnojamojo turto plėtotojų vykdomi statybos darbai sudaro 5,3 proc. ES pridėtinės vertės ir 6,3 proc. ES užimtumo. ES statybų sektoriuje dirba 14 mln. žmonių.

- **Mažmeninės paslaugos** sudaro 4,5 proc. visos ES pridėtinės vertės, mažmeninių paslaugų sektoriuje dirba 8,6 proc. darbuotojų, iš jų didelė dalis yra 15–24 m. amžiaus. Daugiau nei 3,5 mln. mažmeninės prekybos įmonių yra tūkstančių gaminių tiekėjų ir milijonų vartotojų tarpininkai. E. prekyba auga 12 proc. per metus ir teikia tradicinės mažmeninės prekybos galimybių, tačiau kelia ir tam tikrų problemų. Dėl jos didėja potenciali mažmenininkų rinka ir vartotojams prieinamų produktų asortimentas.

Apie 22 proc. darbuotojų ES užsiima **reglamentuojamąja profesine veikla**. Profesinės paslaugos reglamentuojamos visuose ekonomikos sektoriuose. Sveikatos ir socialinių paslaugų sektorius, įskaitant gydytojus ir odontologus, sudaro 40 proc. visų reglamentuojamųjų profesijų (pagal profesijų skaičių). Verslo paslaugos, tokios kaip teisininkų, buhalterių, inžinierių ir architektų, sudaro 15 proc. bendro skaičiaus, po jų eina transporto (beveik 10 proc.), viešųjų paslaugų ir švietimo (9 proc.) bei statybos sektoriai (7 proc.)¹³.

Euro zonoje paslaugų ekonomika kol kas dar vaduojasi iš pandemijos lemto susitraukimo, tačiau matomas gana greitas kilimas nuo didžiausios neigiamos reikšmės 2020 m.¹⁴.

¹¹ Prieiga internete: <https://www.ecb.europa.eu/mopo/eaec/html/index.en.html>.

¹² Prieiga internete: https://ec.europa.eu/growth/single-market/services/services-directive_en.

¹³ Prieiga internete: https://ec.europa.eu/info/sites/info/files/file_import/european-semester_thematic-factsheet_services-markets_lt.pdf.

¹⁴ Lietuvos ekonomikos situacija ir prognozės. Kotryna Tamoševičienė, Lietuvos banko ekonomikos departamento direktorė, 2021 m. kovo 30 d., Vilnius.



1 pav. Paslaugų pirkimo vadybininkų indeksas

Paslaugų ekonomika Lietuvoje

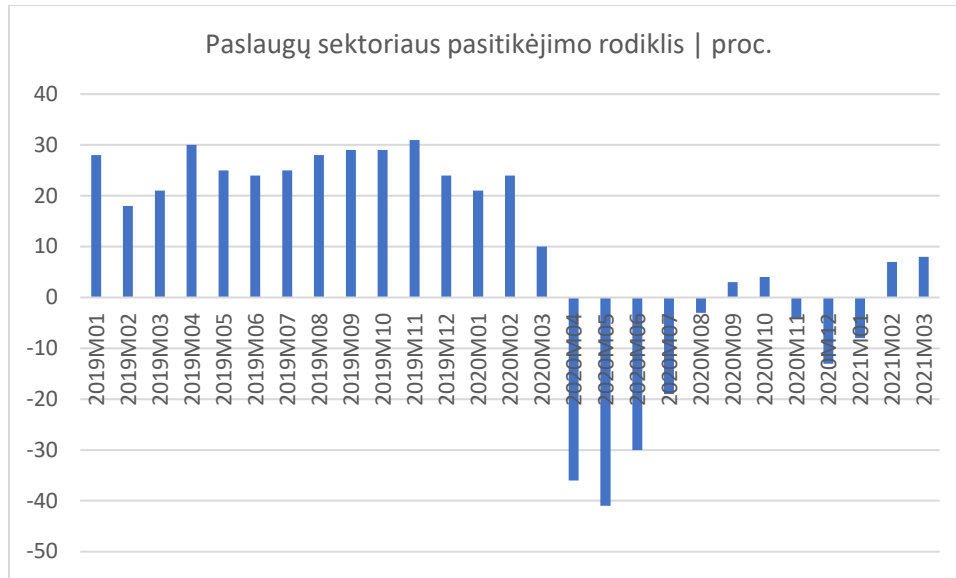
Analizuojant Lietuvos nacionalinės ir atskirai regioninės ekonomikos sandarą akivaizdu, kad mūsų šalies ekonomika dar turi potencialo augti, tačiau daugelyje sričių akcentuojami tie patys ateities prioritetai: aukštos pridėtinės vertės prekių ir paslaugų kūrimas, darbo našumo didinimas, aukštos kvalifikacijos darbuotojų ir talentų pritraukimas. Europos Komisijos pateiktame 2019 m. Lietuvos ekonomikos vertinime pastebima, kad Lietuva turi didinti **darbo našumą**, o pagrindinis būdas tai pasiekti – **didinti žinioms imlių sektorių**, pagrįstų aukštomis darbuotojų kompetencijomis ir pažangiųjų technologijų taikymu, **dalį ekonomikoje**¹⁵. Vis dėlto ilgalaikio Lietuvos ekonomikos augimo perspektyvos nėra džiuginančios. Lietuvos banko analizė rodo, kad net jei Lietuva augtų panašiu tempu kaip iki šiol, ES vidurkis būtų pasiektas tik po ketvirčio amžiaus. Nerimą kelia tai, kad **žmogiškojo kapitalo rezervai beveik išseko**¹⁶. Žinant tai, kad pagrindiniai paslaugų ekonomikos dalyviai yra žmonės, šis veiksnys tampa itin svarbus šios ekonominės krypties perspektyvos požiūriu.

Vartotojų elgsena paslaugų ekonomikoje labai tiksliai iliustruojama pasitelkus vartotojų pasitikėjimo rodiklį. Kaip matyti 2 pav., prasidėjus karantinui ir esant apribojimų sukeltai nežinomybei paslaugų ekonomika reagavo jautriai, tačiau rinkose atsirandant bent šiek tiek aiškumo tuojau pat pastebimas kilimas pozityvių reikšmių link¹⁷.

¹⁵ Country Report Lithuania 2019, European Commission, 2019.

¹⁶ Ar Lietuvos gyventojų pajamos pasieks ES vidurkį? Lietuvos bankas, 2020.

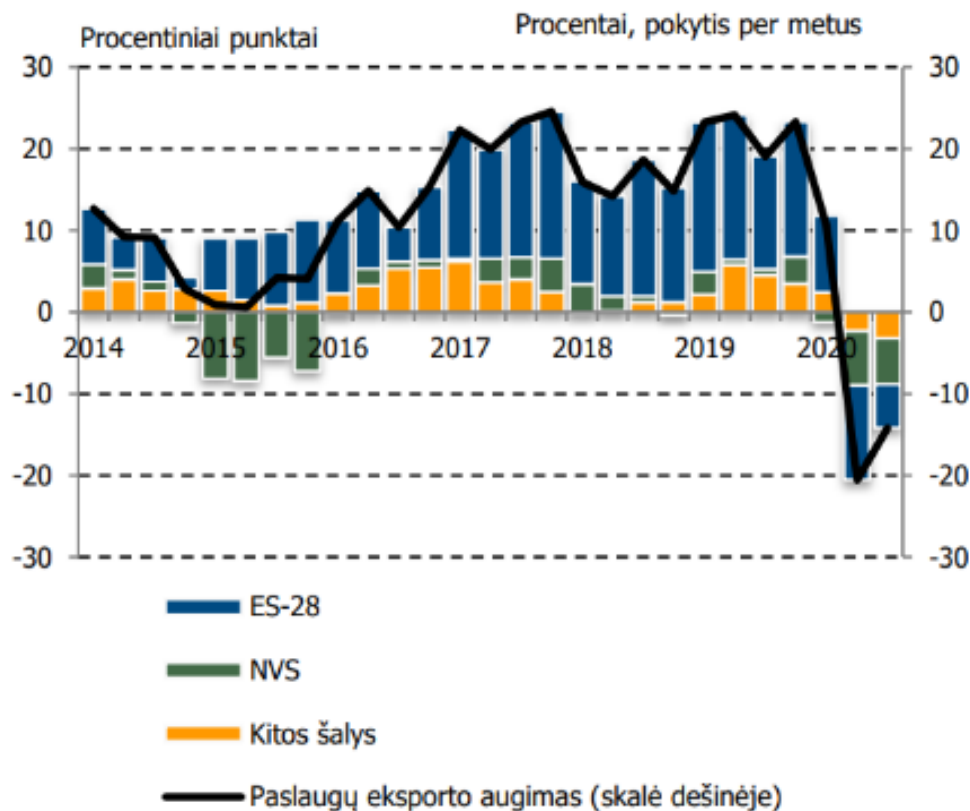
¹⁷ Lietuvos statistikos departamento duomenys.



2 pav. Paslaugų sektoriaus pasitikėjimo rodiklis

Lietuvos ekonominis gyvybingumas ir puikūs BVP rezultatai visoje euro zonoje COVID-19 pandemijos akivaizdoje buvo nulemti palankios ekonominės konjunktūros (sektorių sudėtis ir santykinė dalis ekonomikoje), taip pat ir aktyvaus eksporto. Pagal ūkio sektorius daugiausia pridėtinės vertės Lietuvoje eksportuoja **paslaugos** ir apdirbamoji gamyba. Šių dviejų sektorių indėlis į pridėtinės vertės eksportą labai didelis – apie 90 proc. viso pridėtinės vertės eksporto. Paslaugų sektoriaus veiklose dominuoja didmeninė prekyba, sausumos transportas ir sandėliavimo bei saugojimo veikla; apdirbamojoje gamyboje – maisto pramonė, baldų, tekstilės ir chemijos produktų sektoriai. Taigi šie sektoriai gali būti apibrėžiami kaip svarbiausieji Lietuvos eksporto struktūroje.

2020 m. pirmąjį ketvirtį paslaugų eksportas paaugo 10,6 proc. Antrąjį metų ketvirtį jo kritis buvo 20,6 proc. per metus labiausiai dėl mažėjusio kelionių, transporto ir kitų verslo paslaugų eksporto. 2020 m. trečiojo ketvirčio rezultatas taip pat neigimas – -14,2 proc. per metus, tai labiausiai lėmė kelionių, kitų verslo paslaugų ir iš dalies transporto paslaugų raida.



3 pav. Paslaugų eksporto raida pagal šalių grupes 2014–2020 m.¹⁸

Nors Klaipėdos regionas pagal gyventojų skaičių ir daugelį ekonominių rodiklių yra 3 vietoje palyginti su kitais regionais, tačiau šiame regione sukuriama tik dešimtadalis (10,9 proc. 2018 m.) visos šalies BVP. Tai rodo **nepakankamai veiksmingai išnaudojamą žmogiškąjį kapitalą ir infrastruktūros galimybes**. Šiame regione svarbų vaidmenį atlieka prekybos, transporto, apgyvendinimo ir maitinimo paslaugų sektoriai, sukuriantys 37,3 proc. (2017 m.) viso regiono bendrosios pridėtinės vertės, bei pramonė ir apdirbamoji gamyba, kurios dalis regiono ekonomikoje 2017 m. taip pat buvo didesnė nei bendrai Lietuvoje.

Vis dėlto apdirbamojoje gamyboje svarbią dalį sudaro vidutinės ir žemos (plastikai ir jų produktai) bei žemos pridėtinės vertės prekių (tabako, baldų) gamyba. Didesnės nei vidutiniškai šalyje materialinės investicijos, tenkančios vienam regiono gyventojui, sudaro galimybes diegti technologines naujoves, didinti našumą ir konkurencingumą. Vis dėlto santykinai nedidelės tiesioginės užsienio investicijos, tenkančios 1 gyventojui (2018 m. siekė 65,1 proc. šalies vidurkio), rodo nepakankamai išplėtotus ilgalaikius tarptautinius ekonominius verslo ryšius ir eksporto augimo galimybes. Šio regiono ekonomika stipriai orientuota į eksportą, o didelę eksporto dalį sudaro paslaugų eksportas. Vis dėlto paslaugų eksporto struktūroje galimai vyrauja mažai našios krovinio kelių transporto, įdarbinimo ir užsakomosios gamybos paslaugos, o aukštesnę pridėtinę vertę kurianti profesinė, mokslinė ir techninė veikla, kuri taip pat galėtų būti eksporto objektas, neišvystyta¹⁹. Siekiant užtikrinti

¹⁸ Lietuvos banko ir VŠĮ „Versli Lietuva“ skaičiavimai.

¹⁹ Lietuvos ekonomika. 2020 m. apžvalga.

ilgalaikį regiono ekonomikos konkurencingumą ir tolygų augimą, investicijos turėtų būti nukreiptos į aukštos pridėtinės vertės prekių ir paslaugų plėtrą ir eksportą.

Klaipėdos regiono BVP augimą riboja tipinė verslumo struktūra, kai dominuoja labai mažos įmonės, dažniausiai veiklą vykdančios **mažai našiose, su žinių ekonomika ir inovacijų plėtra menkai susijusiose ekonominės veiklos srityse**. 2018 m. vidutinis darbo našumas Klaipėdos apskrityje buvo vos 2,5 proc. didesnis nei vidutiniškai šalyje. Be to, nors Klaipėdos regione vidutinis darbo užmokestis 2019 m. buvo 3 didžiausias tarp regionų, vis dėlto jis nesiekė šalies vidurkio. Didėjančios realiosios gyventojų pajamos rodo pozityvias perspektyvas augti paslaugų ekonomikai, nes augant pajamoms gyventojai labiau linkę įsigyti daugiau paslaugų, taip skatindami šios ekonomikos dalies apimtį ir aktyvumą.

			Klaipėdos apskritis
Bendrosios pajamos per mėnesį	2019	vienam namų ūkiui, EUR	1 431
		vienam namų ūkio nariui, EUR	637
	2018	vienam namų ūkiui, EUR	1 202
		vienam namų ūkio nariui, EUR	554
	2017	vienam namų ūkiui, EUR	1 161
		vienam namų ūkio nariui, EUR	509

1 lentelė. Bendrosios gyventojų pajamos per mėnesį Klaipėdos regione²⁰

²⁰ Lietuvos statistikos departamento duomenys. Prieiga internete: <https://osp.stat.gov.lt/>.

Paslaugų ekonomikos apimtys ir tendencijos pagal ekonominės veiklos rūšis

Aptariant paslaugų ekonomikos apimtį, reikšmę ir tendencijas regione vadovaujamosi bendru šalies ekonominių veiklų klasifikatoriumi (EVRK 2 red.), kuriame paslaugų ekonomikai priskiriamos šios veiklos:

1. (G sekcija) Didmeninė ir mažmeninė prekyba; variklinių transporto priemonių ir motociklų remontas
2. (H sekcija) Transportas ir saugojimas
3. (I sekcija) Apgyvendinimo ir maitinimo paslaugų veikla
4. (J sekcija) Informacija ir ryšiai
5. (K sekcija) Finansinė ir draudimo veikla
6. (L sekcija) Nekilnojamojo turto operacijos
7. (M sekcija) Profesinė, mokslinė ir techninė veikla
8. (N sekcija) Administracinė ir aptarnavimo veikla
9. (O sekcija) Viešasis valdymas ir gynyba; privalomasis socialinis draudimas
10. (P sekcija) Švietimas
11. (Q sekcija) Žmonių sveikatos priežiūra ir socialinis darbas
12. (R sekcija) Meninė, pramoginė ir poilsio organizavimo veikla
13. (S sekcija) Kita aptarnavimo veikla
14. (T sekcija) Namų ūkių, samdančių darbininkus, veikla, susijusi su savoms reikmėms tenkinti skirtų nediferencijuojamų gaminių gamyba ir paslaugų teikimu
15. (U sekcija) Ekstrateritorinių organizacijų ir įstaigų veikla

Toliau dokumente aptariama visų minėtų paslaugų ekonomikai priskiriamų ekonominių veiklų būklė ir reikšmė Klaipėdos regionui (nesant duomenų apie Klaipėdos regioną, aptariama bendroji situacija ar tendencijos Lietuvos mastu).

(G sekcija) Ekonominių veiklų grupė „Didmeninė ir mažmeninė prekyba; variklinių transporto priemonių ir motociklų remontas“

Šią ekonominių veiklų grupę sudaro:

- variklinių transporto priemonių pardavimo veiklų grupė;
- variklinių transporto priemonių techninės priežiūros ir remonto veiklų grupė;
- variklinių transporto priemonių atsarginių dalių ir pagalbinių reikmenų pardavimo veiklų grupė;
- motociklų ir jų atsarginių dalių bei pagalbinių reikmenų pardavimo, techninės priežiūros ir remonto veiklų grupė;
- didmeninės prekybos, išskyrus prekybą variklinėmis transporto priemonėmis ir motociklais, veiklų skyrius (dėl didelės veiklų rūšių apimties į veiklų grupes nedetalizuojama);
- mažmeninės prekybos, išskyrus prekybą variklinėmis transporto priemonėmis ir motociklais, veiklų skyrius (dėl didelės veiklų rūšių apimties į veiklų grupes nedetalizuojama).

Vertinant didmeninės ir mažmeninės prekybos poveikį Klaipėdos regiono ekonomikai 2020 m. tenka vadovautis bendraisiais Lietuvos statistiniais duomenimis, nes atskirai pagal regioną ir veiklos rūšį duomenys viešuosiuose šaltiniuose dar neatnaujinti. Šios ekonominių veiklų grupės įtaka konkrečiam regionui aptariama vadovaujantis 2019 m. duomenimis.

Pagal Lietuvos statistikos departamento duomenis didmeninės ir mažmeninės prekybos ir variklinių transporto priemonių ir motociklų remonto ekonominių veiklų įmonių apyvarta kasmet auga. 2020 m. apyvartos mažėjimai fiksuoti tik didmeninės prekybos už atlygį ar pagal sutartį ir nespacializuotos didmeninės prekybos veiklose.

		Didmeninės prekybos įmonių apyvarta (be PVM) to meto kainomis tūkst. EUR				
		2016	2017	2018	2019	2020
G46	Didmeninė prekyba, išskyrus prekybą variklinėmis transporto priemonėmis ir motociklais	18 754 268,6	20 446 499,8	22 510 438,9	23 867 717,5	25 130 763,3
G461	Didmeninė prekyba už atlygį ar pagal sutartį	58 505,4	65 173,5	76 770,6	85 953,3	82 526,3
G462	Žemės ūkio žaliavų ir gyvū gyvulių didmeninė prekyba	1 891 095,9	2 111 463,6	2 282 787,0	2 644 479,3	3 035 828,8
G463	Maisto produktų, gėrimų, tabako ir jo gaminių didmeninė prekyba	3 855 722,1	4 111 064,5	4 376 382,1	4 650 407,1	4 841 293,4
G464	Namų ūkio reikmenų didmeninė prekyba	3 556 665,4	3 731 477,7	3 991 561,8	4 182 951,8	4 526 901,0
G465	Informacijos ir ryšių technologijų (IRT) įrangos didmeninė prekyba	1 230 706,7	1 492 867,0	1 562 259,5	1 541 003,6	1 795 430,6
G466	Kitų mašinų, įrangos ir reikmenų didmeninė prekyba	2 014 626,0	2 177 589,5	2 309 621,5	2 321 398,8	2 389 238,1
G467	Kita specializuota didmeninė prekyba	6 082 254,6	6 676 181,0	7 798 419,2	8 294 918,8	8 342 069,9
G469	Nespacializuota didmeninė prekyba	64 692,5	80 683,0	112 637,2	146 604,8	117 475,2

2 lentelė. Didmeninės prekybos įmonių apyvarta (be PVM) to meto kainomis²¹

Mažmeninės prekybos, išskyrus prekybą variklinėmis transporto priemonėmis ir motociklais, ekonominė veikla Lietuvoje išliko gyvybinga iki pat 2020 m. pabaigos fiksuojant tik tekstilės, drabužių ir avalynės mažmeninės prekybos specializuotose parduotuvėse veiklos įmonių apyvartos sumažėjimą.

²¹ Lietuvos statistikos departamento duomenys. Prieiga internete: <https://osp.stat.gov.lt/>.

		G47 Mažmeninė prekyba, išskyrus variklinių transporto priemonių ir motociklų prekybą	G47_NOT_G473 Mažmeninė prekyba, išskyrus variklinių transporto priemonių ir motociklų prekybą; automobilių degalų prekybą	G47_TEX Tekstilės, drabužių ir avalynės mažmeninė prekyba specializuotose parduotuvėse	G47_COM Garso ir vaizdo įrangos, metalo dirbinių, baldų, apšvietimo įrangos mažmeninė prekyba specializuotose
Mažmeninės prekybos, variklinių transporto priemonių, maitinimo įmonių apyvarta (be PVM) to meto kainomis tūkst. EUR	2020	12 366 195,1	10 059 988,9	589 189,6	1 692 018,9
	2019	12 097 035,7	9 455 442,8	690 184,0	1 576 558,1
	2018	11 383 616,6	8 826 365,3	636 224,5	1 479 782,0
	2017	10 376 018,0	8 266 559,2	589 121,5	1 345 666,5
	2016	9 505 581,6	7 719 908,1	548 751,0	1 216 838,3

3 lentelė. Mažmeninės prekybos, variklinių transporto priemonių, maitinimo įmonių apyvarta (be PVM) to meto kainomis²²

2020 m. fiksuotas ženklus apyvartos sumažėjimas variklinių transporto priemonių ir motociklų didmeninės ir mažmeninės prekybos ir remonto ekonominės veiklos įmonėse.

		G45 Variklinių transporto priemonių ir motociklų didmeninė ir mažmeninė prekyba bei remontas
Mažmeninės prekybos, variklinių transporto priemonių, maitinimo įmonių apyvarta (be PVM) to meto kainomis tūkst. EUR	2020	3 893 345,3
	2019	4 323 033,9
	2018	3 778 048,5
	2017	3 377 776,8
	2016	2 912 779,1

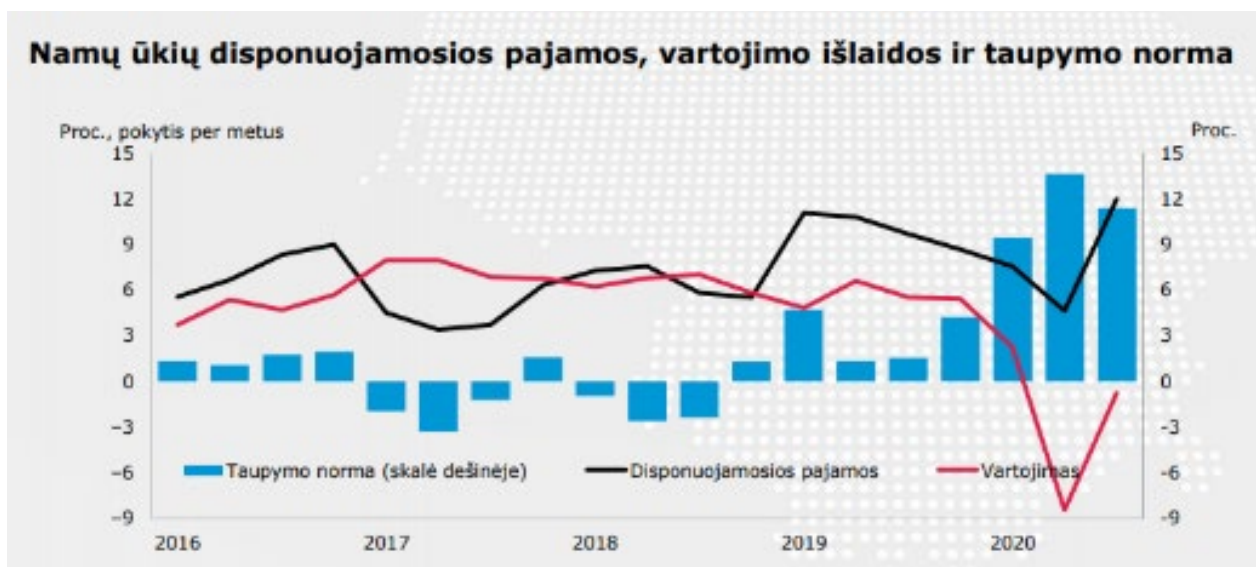
4 lentelė. Mažmeninės prekybos, variklinių transporto priemonių, maitinimo įmonių apyvarta (be PVM) to meto kainomis, išskiriant variklinių transporto priemonių ir motociklų didmeninės ir mažmeninės prekybos ir remonto sritį²³

Tekstilės, drabužių ir avalynės mažmeninės prekybos specializuotose parduotuvėse ir variklinių transporto priemonių ir motociklų didmeninės ir mažmeninės prekybos ir remonto ekonominės veiklos įmonių apyvartos kritimą greičiausiai lėmė vartotojų pasitikėjimo ir atidėtų pirkinių elgsena, kai COVID-19 pasaulinės pandemijos ir visuotinio karantino sąlygomis didesnę neapibrėžtumą patiriantys namų ūkiai atidėjo nebūtinuosius pirkinius. Pirmoji karantino banga parodė, kad ekonominis aktyvumas ir gyventojų vartojimas Lietuvoje atsinaujino labai greitai, disponuojamųjų pajamų sumažėjimas buvo trumpalaikis, o taupymo norma pasiekė istoriškai rekordines apimtis²⁴.

²² Lietuvos statistikos departamento duomenys. Prieiga internete: <https://osp.stat.gov.lt/>.

²³ Lietuvos statistikos departamento duomenys. Prieiga internete: <https://osp.stat.gov.lt/>.

²⁴ Lietuvos ekonomikos situacija ir prognozės. Kotryna Tamoševičienė, Lietuvos banko ekonomikos departamento direktorė, 2021 m. kovo 30 d., Vilnius.



4 pav. Namų ūkių disponuojamosios pajamos, vartojimo išlaidos ir taupymo norma²⁵

Analizuojant šios ekonominių veiklų grupės apimtis Klaipėdos regione ir jas lyginant kitų dviejų didmiesčių regionų kontekste, verta pažymėti, kad Klaipėdos regione per 2017–2019 m. mažėjo didmeninės prekybos, išskyrus prekybą variklinėmis transporto priemonėmis ir motociklais, ekonominės veiklos įmonių apyvarta²⁶.

			Prekybos ir maitinimo įmonių apyvarta (be PVM) to meto kainomis tūkst. EUR ¹				
			2015	2016	2017	2018	2019
G45	Variklinių transporto priemonių ir motociklų didmeninė ir mažmeninė prekyba bei remontas	Vilniaus apskritis	1 457 296,0	1 664 070,8	1 964 913,7	2 099 955,7	2 561 108,0
		Kauno apskritis	579 224,5	665 579,4	733 171,9	806 532,6	923 695,0
		Klaipėdos apskritis	215 500,1	252 331,0	282 491,3	330 519,0	337 564,0
G46	Didmeninė prekyba, išskyrus prekybą variklinėmis transporto priemonėmis ir motociklais	Vilniaus apskritis	9 201 914,5	8 930 028,8	8 951 915,6	9 856 453,9	10 414 595,0
		Kauno apskritis	5 436 274,1	5 867 462,3	6 694 254,2	6 602 167,3	6 854 613,5
		Klaipėdos apskritis	1 516 947,6	1 604 251,8	1 971 069,5	1 663 683,7	1 596 408,0
G47	Mažmeninė prekyba, išskyrus variklinių transporto priemonių ir motociklų prekybą	Vilniaus apskritis	3 375 019,4	3 518 658,3	3 926 906,4	4 293 357,7	4 580 704,0
		Kauno apskritis	1 847 426,2	1 992 814,2	2 120 824,1	2 350 584,2	2 613 354,5
		Klaipėdos apskritis	1 137 803,2	1 190 836,0	1 221 111,1	1 355 518,9	1 515 866,0

5 lentelė. Prekybos ir maitinimo įmonių apyvarta (be PVM) to meto kainomis²⁷

(H sekcija) Ekonominių veiklų grupė „Transportas ir saugojimas“

Šią ekonominių veiklų grupę sudaro:

- sausumos transporto ir transportavimo vamzdiniais veiklos;
- vandens transporto veiklos;
- oro transporto veiklos;

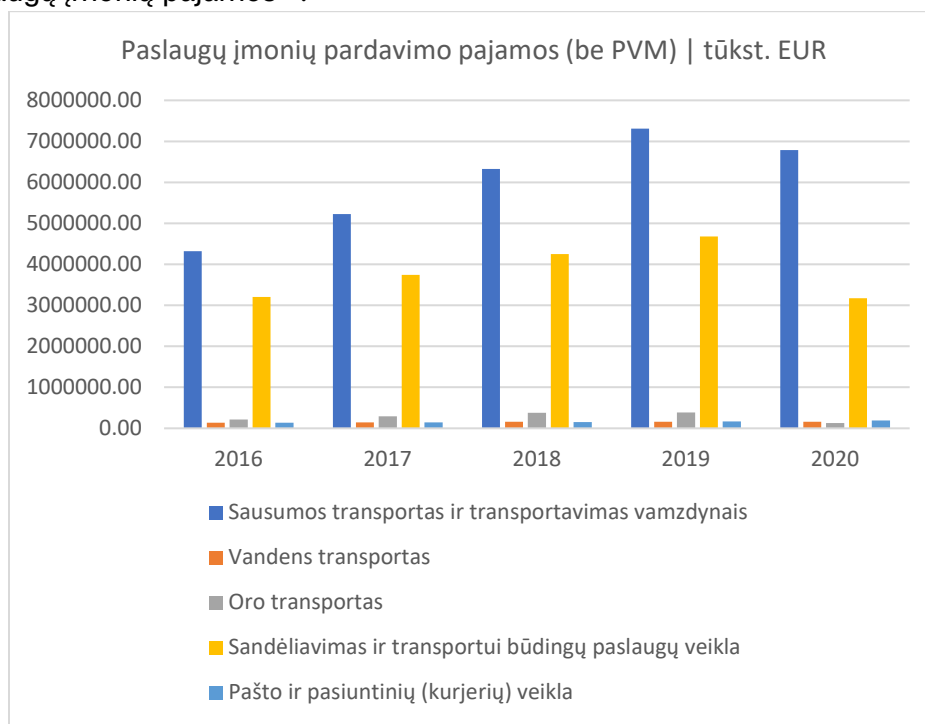
²⁵ Eurostato, Lietuvos statistikos departamento ir Lietuvos banko skaičiavimai.

²⁶ Informacija parengta remiantis struktūrinės verslo statistikos bei prekybos ir maitinimo įmonių metinio statistinio tyrimo duomenimis.

²⁷ Lietuvos statistikos departamento duomenys. Prieiga internete: <https://osp.stat.gov.lt/>.

- sandėliavimo ir transportui būdingų paslaugų veiklos;
- pašto ir pasiuntinių (kurjerių) paslaugų veiklos.

2019 m. transporto sektorius sukūrė 13 proc. BVP, jame dirbo apie 8 proc. visų šalies užimtų asmenų, todėl šis sektorius yra vienas svarbiausių šalyje. Vis dėlto šios ekonominių veiklų grupės ketverių metų iš eilės augimo tendencijas pakoregavo COVID-19 pasaulinė pandemija. Nuosekliai augusios visų grupės ekonominių veiklų – paslaugų įmonių pajamos Lietuvoje eurais be PVM 2020 m. sumažėjo 17,82 proc. Sausumos transporto ir transportavimo vamzdynais veiklų pajamos krito 7,18 proc., oro transporto pajamos mažėjo 67,05 proc., sandėliavimo ir transportui būdingų paslaugų veiklų pajamos sumenko 32,16 proc. Vandens transporto įmonių veiklos pajamos kito nedaug – didėjo 0,9 proc. (jūrų ir pakrančių keleivinio ir krovininio vandens transporto įmonių pajamos augo 1 proc., o vidaus vandenų transporto krito 7,2 proc.). Labiausiai (14,66 proc.) augo pašto ir pasiuntinių (kurjerių) paslaugų įmonių pajamos²⁸.



5 pav. Paslaugų įmonių pardavimo pajamos (be PVM)²⁹

Dėl geografinės padėties nepriklausomybę atkūrusi Lietuva pozicionuojama kaip strategiškai svarbi Europos susisiekimo sistemos šalis (Lietuvos teritoriją kerta Šiaurės ir Baltijos jūrų transporto koridorius, jungiantis Nyderlandų ir Belgijos jūrų uostus, Vokietiją, Lenkiją, Lietuvą, Latviją ir Estiją). Lietuva yra transporto srautų ašyje ir gali aptarnauti dideles rinkas: Baltijos jūros regioną (104 mln. gyv.), Rytų Europą ir Nepriklausomų valstybių sandraugą (275 mln. gyv.), Vakarų Europą (310 mln. gyv.).

²⁸ Lietuvos statistikos departamento duomenys. Autoriaus skaičiavimai.

²⁹ Lietuvos statistikos departamento duomenys. Prieiga internete: <https://osp.stat.gov.lt/>, autoriaus skaičiavimai.

Remiantis Europos transporto švieslentės duomenimis, pasaulio konkurencingumo indekso infrastruktūros rodiklio³⁰ (rodiklis apima transportą, energetiką) reikšmė buvo tik 4,47 balo iš 7 galimų balų ir šalis užėmė šiek tiek aukštesnę poziciją nei vidurkis – 12 iš 26 ES valstybių. Lietuvos transporto sektorius susiduria su įvairiais iššūkiais: **mažėjantis šalies gyventojų skaičius, nepakankamas pasiekiamumas ir mažas junglumas šalies viduje, nėra greitojo geležinkelio, eismo saugumas žemesnis nei ES vidurkis, globalizacija ir atsiveriančios užsienio valstybių sienos, augantis gyventojų mobilumas ir kt.**³¹.

Sausumos transportas

Kelių transportas. Lietuvoje automobilių kelių tinklas yra vienas tankiausių Europoje, o valstybinės reikšmės magistralinių kelių tinklas užtikrina susisiekimą šalies viduje ir su užsienio valstybėmis visomis kryptimis. Europinės reikšmės (E kategorijos) kelių šalyje bendras ilgis – 1639 km. Lietuvos teritoriją kerta šešios europinės reikšmės magistralės. Bendras valstybinės reikšmės kelių ilgis³² Lietuvoje yra 21 237,6 km, iš kurių didžioji dalis (14 559,24 km) yra rajoninės reikšmės keliai (magistraliniai keliai – 1 750,71 km, krašto keliai – 4 927,68 km). Vertinant kelių eismo saugumą, galima teigti, kad Lietuvoje situacija gerėja. 2010–2019 m. laikotarpiu žuvusiųjų skaičius šalies keliuose sumažėjo 38 proc. – nuo 299 iki 184, o sužeistųjų tuo pačiu laikotarpiu sumažėjo apie 8 proc. – nuo 4 230 iki 3 908.

Kelių transportu dažniausiai vežami žemės ūkio, miškininkystės, maisto produktai, gėrimai ir tabakas, kt. Krovinių vežimo kelių transportu apimtys nuolat auga. Lietuvos oficialiosios statistikos portalo duomenimis, 2019 m. vežta du kartus daugiau krovinių nei 2010 m. (2010 m. – 44 716,3 tūkst. t, 2019 m. – 100 802,2 tūkst. t). Kiek mažesnis apimčių augimas pastebėtas keleivių pervežimo srityje. 2019 m. pervežta 290 mln. keleivių – 8 proc. daugiau nei 2010 m. (2010 m. – 268 686 tūkst. keleivių, 2019 m. – 290 106 tūkst. keleivių)³³.

Geležinkelių transportas. Lietuvoje geležinkelių tinklą sudaro 1520 mm ir 1435 mm pločio vėžės geležinkeliai, sukuriantys jungtis tiek su ES valstybėmis, tiek su Rytų šalimis. Remiantis 2020–2021 m. tarnybinio traukinių tvarkaraščio tinklo nuostatais, Lietuvos geležinkelių transporto tinklą 2019 m. sudarė 1 910,7 km eksploatuojamų geležinkelių kelių, iš jų: 1 459,2 km (76,3 proc.) vienkelių; 449,4 km (23,6 proc.) dvikelių; 2,1 km (0,1 proc.) trikelių. Didžioji geležinkelių tinklo dalis (93,7 proc., 1 790,6 km) Lietuvoje sudaryta iš 1520 mm pločio vėžės geležinkelių linijų, likusi (120,1 km, 6,3 proc.) – iš 1435 mm. Lietuvoje 2019 m. buvo elektrifikuota tik 152,4 km (7,97 proc. tinklo). Elektrifikuota trauka 2019 m. buvo transportuojami tik keleiviai, krovinių transportavimas geležinkeliais vykdomas šilumvežine trauka (naudojamas dyzelinis kuras), todėl į aplinką išmetama šiltnamio efektą sukeliančių dujų (toliau – ŠESD). 2010–2019 m. laikotarpiu geležinkelių transportu vežamų krovinių apyvarta augo 17 proc. (2010 m. – 13,4 mlrd. t/km, 2019 m. – 16,2 mlrd. t/km). Geležinkelių transportu dažniausiai vežamos cheminės ir mineralinės trąšos, nafta ir jos produktai, maisto ir augalinės kilmės produktai. Pagrindinė krovinių vežimo geležinkelių transportu kryptis – **Klaipėdos uostas**. 2010–2019 m. laikotarpiu geležinkeliais pervežtų keleivių skaičius išaugo

³⁰ Europos transporto švieslentė. Prieiga internete: https://ec.europa.eu/transport/facts-fundings/scoreboard/compare/investmentsinfrastructure/quality-airports-infrastructure_en.

³¹ Lietuvos susisiekimo plėtros iki 2050 m. strategija. Prieiga internete: [https://sumin.lrv.lt/uploads/sumin/documents/files/Strategija%202050%20m_%202020-12-07_Nr_%203-746\(1\).pdf](https://sumin.lrv.lt/uploads/sumin/documents/files/Strategija%202050%20m_%202020-12-07_Nr_%203-746(1).pdf).

³² VĮ Automobilių kelių direkcijos duomenys. Prieiga internete: <https://lakd.lrv.lt/lt/veiklos-sritys/lietuvos-keliai/valstybines-reiksmeskeliai>.

³³ Oficialiosios statistikos portalo duomenys. Prieiga internete: <https://osp.stat.gov.lt/statistiniu-rodikliu-analize#/>.

22 proc. (2010 m. – 4,3 mln. keleivių, 2019 m. – 5,5 mln. keleivių). Pagrindinės gyventojų kelionių kryptys: Vilnius–Kaišiadorys–Kaunas, **Vilnius–Šiauliai–Klaipėda**, Vilnius–Turmantas.

Jūrų transportas

Lietuva turi vienintelį jūrų transporto uostą – Klaipėdos valstybinį jūrų uostą. Jūrų transporto apimtys Lietuvoje taip pat auga nepaisant to, kad Klaipėdos uostas susiduria su kaimyninių Baltijos jūros uostų konkurencija. 2010–2019 m. Klaipėdos uosto krova **didėjo 33 proc.** (2010 m. – 31,28 mln. t, 2019 m. – 46,26 mln. t)³⁴, o visų Baltijos jūros rytinės pakrantės uostų bendra krova didėjo 23 proc. (73,6 mln. t). Klaipėdos uosto apyvarta didėjo sparčiau nei kitų Baltijos jūros rytinės pakrantės uostų.

		Iš viso pagal krovinių vežimo rūšis	Įvežta į šalį	Išvežta iš šalies	Vežimas tarp užsienio uostų
Krovinių vežimas jūrų transportu tūkst. tonų	2020K4	1 876,2	479,5	602,6	794,0
	2020K3	1 725,3	463,4	605,8	656,1
	2020K2	1 725,7	415,8	592,2	717,7
	2020K1	2 049,4	445,3	618,8	985,3
	2019K4	1 747,1	436,8	561,2	749,1
	2019K3	1 740,5	441,4	572,6	726,5
	2019K2	1 656,4	441,3	582,8	632,3
	2019K1	1 500,4	426,6	516,2	557,6

6 lentelė. Krovinių vežimas jūrų transportu³⁵

2010–2019 m. laikotarpiu jūrų transportu pervežtų keleivių skaičius išaugo 49 proc. (2010 m. – 35 tūkst. keleivių, 2019 m. – 68 tūkst. keleivių).

	Keleivių vežimas jūrų transportu tūkst.
2020K4	55,2
2020K3	75,7
2020K2	69,3
2020K1	60,0
2019K4	69,3
2019K3	104,2
2019K2	101,9
2019K1	77,7

7 lentelė. Keleivių vežimas jūrų transportu³⁶

³⁴ VĮ Klaipėdos valstybinio jūrų uosto direkcijos duomenys. Prieiga internete: <https://www.portoRTOfklaipeda.lt/uosto-statistika>.

³⁵ Lietuvos statistikos departamento duomenys. Prieiga internete: <https://osp.stat.gov.lt/>.

³⁶ VĮ Klaipėdos valstybinio jūrų uosto direkcijos duomenys. Prieiga internete: <https://www.portoRTOfklaipeda.lt/uosto-statistika>.

Vidaus vandenų transportas

Vidaus vandenų kelių sektoriaus potencialas Lietuvoje itin menkai išnaudojamas, o pagrindinė kliūtis – vidaus vandenų kelių laivybai tinkamų matmenų neatitikimas.

Vidaus vandenų keliais gabenami kroviniai yra vietiniai ir beveik visi (90 proc.) plukdomi **Kuršių mariomis**. 2010–2019 m. vidaus vandenimis pervežamų krovinių skaičius **didėjo 17 proc.** (2010 m. – 996 tūkst. t, 2019 m. – 1 189 tūkst. t). Vis dėlto šia transporto rūšimi gabenamų krovinių kiekis išlieka itin mažas, palyginti su kelių ir geležinkelių transportu (2019 m. vidaus vandenimis – 1 189 tūkst. t, geležinkelių transportu – 55 209,2 tūkst. t, kelių transportu – 100 802,2 tūkst. t).

	Krovinių vežimas vidaus vandenų transportu tūkst. tonų
2020	1 167,3
2019	1 189,6
2018	1 177,8
2017	1 076,4
2016	1 071,7

8 lentelė. Krovinių vežimas vidaus vandenų transportu³⁷

2010–2019 m. vidaus vandenimis pervežtų keleivių skaičius išaugo 15 proc. (2010 m. – 1,8 mln. keleivių, 2019 m. – 2,1 mln. keleivių). 97,5 proc. vidaus vandenų keliais pervežtų keleivių buvo vežami Smiltynės perkėla.



6 pav. Smiltynės perkėla ir kitais vidaus vandenų keliais pervežamų keleivių skaičius 2018 m.³⁸

³⁷ Oficialiosios statistikos portalo duomenys. Prieiga internete: <https://osp.stat.gov.lt/statistiniu-rodikliu-analize#/>.

³⁸ AB Smiltynės perkėlos ir Vidaus vandenų kelių direkcijos 2020–2023 m. strateginio veiklos plano duomenys.

	Keleivių apyvarta vidaus vandenų transportu tūkst. keleivio km
2020	68 488,0
2019	5 053,7
2018	3 523,5
2017	3 099,5
2016	3 034,1

9 lentelė. Keleivių apyvarta vidaus vandens transportu³⁹

	Keleivių vežimas vidaus vandenų transportu tūkst.
2020	5 038,9
2019	2 148,5
2018	2 343,1
2017	1 999,2
2016	1 850,9

10 lentelė. Keleivių vežimas vidaus vandenų transportu⁴⁰

Pažymėtina, kad keleivinė ir pramoginė laivyba yra vykdoma (ypač Kuršių mariose ir Nemuno upės žemupyje) ir vis pasiūloma naujų maršrutų, tačiau problemų kelia nepakankamai valstybės ir savivaldybių prižiūrima infrastruktūra: neišplėtotas prieplaukų tinklas, naujos prieplaukos dažnai neprižiūrimos, trūksta laivams laikyti ir jiems nuleisti į vandenį skirtų vietų.

Vidaus vandenų laivų skaičius pastaraisiais metais mažėjo nežymiai: nuo 547 vnt. 2018 m. iki 540 vnt. 2019 m.



7 pav. Vidaus vandenų laivų skaičius metų pabaigoje⁴¹

³⁹ Oficialiosios statistikos portalo duomenys. Prieiga internete: https://osp.stat.gov.lt/statistiniu-rodikliu-analize# /.

⁴⁰ Oficialiosios statistikos portalo duomenys. Prieiga internete: https://osp.stat.gov.lt/statistiniu-rodikliu-analize# /.

⁴¹ Vidaus vandens laivų registro duomenys.

Oro transportas

VĮ Lietuvos oro uostai (LOU) valdo 3 tarptautinius oro uostus (Vilniaus, Kauno ir Palangos), kuriuose aptarnautų keleivių ir pervežtų krovinių skaičius kasmet auga.

	Lėktuvų judėjimas oro uostuose vnt.				
	2015	2016	2017	2018	2019
Oro uostai, iš viso	49 543	52 640	55 177	60 800	61 871
Vilnius	38 940	41 040	38 996	46 924	47 048
Kaunas	7 419	7 549	11 535	9 256	9 765
Šiauliai	166	220	288	149	28
Palanga	3 018	3 831	4 358	4 471	5 030

11 lentelė. Lėktuvų judėjimas oro uostuose⁴²

2010–2019 m. krovinių oro transportu buvo vežama vis daugiau – jų kiekis padidėjo 31 proc. (2010 m. – 11,9 tūkst. t, 2019 m. – 17,2 tūkst. t)⁴³. Daugiausia krovinių vežama Vilniaus oro uoste – apie 80 proc. visų krovinių, o Palangos oro uoste nevežama nė procento visų krovinių (2019 m. Vilniaus oro uoste – 13,97 tūkst. t, Kauno oro uoste – 3,19 tūkst. t, Palangos oro uoste – 0,06 tūkst. t)⁴⁴. 2019 m. duomenimis, LOU veiklą vykdė 16 reguliarius skrydžius turinčių oro bendrovių.

	Krovinių ir pašto perkrovimas oro uostuose tonos				
	2015	2016	2017	2018	2019
Oro uostai, iš viso	14 903	14 252	15 067	16 779	17 211
Vilnius	8 169	9 086	9 739	12 774	13 974
Kaunas	4 679	2 488	3 473	3 007	3 196
Šiauliai	2 049	2 673	1 851	985	39
Palanga	6	6	4	14	2

12 lentelė. Krovinių ir pašto perkrovimas oro uostuose⁴⁵

2010–2019 m. laikotarpiu oro transportu pervežtų keleivių skaičius išaugo 184 proc. (2010 m. – 2 283,6 tūkst. keleivių, 2019 m. – 6 504,7 tūkst. keleivių). Daugiausia keleivių pervežama Vilniaus oro uoste – apie 77 proc. visų keleivių, Kauno oro uoste – 18 proc., o Palangos oro uoste – tik 5 proc. (2019 m. Vilniaus oro uoste – 5 003 tūkst. keleivių, Kauno oro uoste – 1 160 tūkst. keleivių, Palangos oro uoste – 338 tūkst. keleivių). Palangos oro uoste keleivių skaičius išaugo 232 proc.: nuo 103,2 tūkst. 2010 m. iki 342,9 tūkst. 2019 m.⁴⁶

⁴² Oficialiosios statistikos portalas duomenys. Prieiga internete: <https://osp.stat.gov.lt/statistiniu-rodikliu-analize?hash=c75ebd2f-76c2-4e03-bac9-624aed0a8613#/>.

⁴³ Oficialiosios statistikos portalas duomenys. Prieiga internete: <https://osp.stat.gov.lt/statistiniu-rodikliu-analize?hash=c75ebd2f-76c2-4e03-bac9-624aed0a8613#/>.

⁴⁴ VĮ Lietuvos oro uostų duomenys. Prieiga internete: https://www.ltou.lt/uploads/documents/files/apie-orouostus/Aviacininkai/Infografikai/2019%20statistika/E_LOU_2019m-aviaciniu-rezultatu-infografikas-A3-3mm%20uzlaidos-LT.pdf.

⁴⁵ Oficialiosios statistikos portalas duomenys. Prieiga internete: <https://osp.stat.gov.lt/statistiniu-rodikliu-analize?hash=c75ebd2f-76c2-4e03-bac9-624aed0a8613#/>.

⁴⁶ Ten pat.

2019 m. Lietuvos oro uostai siūlė 92 skrydžių kryptis. Populiariausia šalis 2019 m. pagal pervežtą keleivių skaičių – Jungtinė Karalystė (20 proc. keleivių), antroje vietoje – Vokietija (10 proc.), trečioje – Norvegija (9 proc.).

		Oro uostai, iš viso	Vilnius	Kaunas	Šiauliai	Palanga
Keleiviai oro uostuose tūkst.	2019	6 504,7	5 001,8	1 159,6	0,3	342,9
	2018	6 254,2	4 919,8	1 010,7	2,0	321,7
	2017	5 246,1	3 759,2	1 184,0	0,7	302,2
	2016	4 787,8	3 811,0	740,5	0,5	235,9
	2015	4 227,6	3 332,8	747,2	1,0	146,6
	2014	3 798,3	2 939,8	724,2	0,1	134,1
	2013	3 482,4	2 657,2	695,5	0,9	128,8
	2012	3 166,6	2 206,5	830,0	1,0	129,2
	2011	2 692,9	1 709,4	870,8	0,9	111,8
	2010	2 283,6	1 370,4	809,2	0,7	103,2

13 lentelė. Keleiviai oro uostuose⁴⁷

Palangos oro uoste 2019 m. veikė 6 vežėjai (5 didžiausi pagal pervežtų keleivių skaičių: „Wizz Air“, SAS, „Air Baltic“, „Norwegian Air Shuttle“, „Ryanair“), iš viso skrydžiai buvo vykdomi 7 kryptimis (populiariausios pagal keleivių srautus: Kopenhaga, Ryga, Londono Lutono oro uostas, Oslas, Londono Stanstedo oro uostas).

2020–2023 m. įmonė LOU, siekdama atitikti Europos aviacijos saugos agentūros (EASA) sertifikavimo specifikacijų ir rekomendacijų aerodromo projektavimui reikalavimus, rekonstruos Palangos oro uosto kilimo ir tūpimo taką bei peroną. Taip pat šiuo laikotarpiu bus vykdoma Palangos oro uosto terminalo rekonstrukcija, kuria siekiama perplanuoti esamas patalpas, padidinant terminalo pralaidumą ir sumažinant neatitiktis pagal Tarptautinės oro transporto asociacijos (IATA) ploto standartus vienam keleiviui⁴⁸.

Sandėliavimo ir transportui būdingų paslaugų veiklos

2020 m. Klaipėdos regionui buvo išskirtiniai, nes pastatyti du didžiausi šio regiono sandėliavimo paskirties objektai. Krovinių pervežimo ir logistikos paslaugas teikianti įmonė UAB „Vlantana“ šalia autostrados Vilnius–Klaipėda išplėtė savo valdomų sandėlių kompleksą ir pastatė dar vieną 32 000 kv. m ploto logistikos centrą. Nekilnojamojo turto plėtros bendrovė UAB „Urban Inventors“ kuriamame SBA Technologijų ir inovacijų parke įgyvendino pirmąjį projekto etapą, kurio metu buvo pastatytas apie 30 000 kv. m ploto logistikos centras. Juo naudosis ne tik SBA grupės, bet ir kitos įmonės. Dar trys mažesnės apimties projektai įgyvendinti Klaipėdos ekonominėje zonoje: UAB „Autoverslas“ baigė naujo 10 000 kv. m ploto sandėlio statybas, kitos įmonės šalia Vilniaus plento buvo rekonstruotas ir pastatytas naujas apie 10 000 kv. m sandėliavimo pastatas su administracinėmis patalpomis, o tarptautinis pakuočių gamintojas UAB „Retal“ išplėtė savo gamybinę bazę ir

⁴⁷ Oficialiosios statistikos portalo duomenys. Prieiga internete: <https://osp.stat.gov.lt/statistiniu-rodikliu-analize?hash=c75ebd2f-76c2-4e03-bac9-624aed0a8613#/>.

⁴⁸ VĮ Lietuvos oro uostų strateginis veiklos planas 2020–2030 metams. Prieiga internete: <https://www.ltou.lt/uploads/documents/files/apie-oro-uostus/veikla/strateginis-veiklos-planas/Strateginis%20veiklos%20planas%202020-2023.pdf>.

pastatė apie 4 500 kv. m naują sandėliavimo pastatą su administracinėmis patalpomis. Įgyvendinus šiuos projektus bendras šiuolaikinių sandėliavimo patalpų plotas Klaipėdos mieste ir jo apylinkėse per 2020 m. tris ketvirčius padidėjo net 41 proc. – iki 296 500 kv. m.

Sandėliavimo patalpų pasiūla Klaipėdos regione augs 2021 m. ir vėliau: vykdoma tolesnė logistikos parko „Baltic Logistics Center“ ir SBA Technologijų ir inovacijų parko plėtra, „Vingės logistika“ planuoja plėsti Klaipėdos ekonominėje zonoje valdomų sandėlių plotą ir pan. Vis dėlto konkretūs naujų projektų įgyvendinimo terminai priklausys tiek nuo transporto ir logistikos sektoriaus situacijos, tiek nuo nekilnojamojo turto rinkos, tiek nuo juos plėtojančių įmonių galimybių. Ypač kalbant apie nuomai skirtų projektų plėtrą, kurių tradicinis bankinis finansavimas, neturint išankstinių nuomininkų, beveik neįmanomas.

Naujų sandėliavimo patalpų nuomos kainos Vilniaus, Kauno ir Klaipėdos regionuose 2020 m. išliko stabilios, o senos statybos sandėliavimo patalpų nuomos kainos vidutiniškai ūgtelėjo 2–3 proc. Naujų sandėliavimo patalpų rinka reguliariai vis papildoma, o 2020 m. patalpų nuomininkai dėl pandemijos gyveno neapibrėžtumo sąlygomis ir itin atidžiai vertino su patalpų nuoma susijusias išlaidas. Tuo metu senų sandėliavimo patalpų nuomos kainos augimas daugiau susijęs su pakankamai žemu nuomos kainų lygiu, kuris toliau auga kartu su infliacija. 2020 m. trečiojo ketvirčio pabaigoje Vilniuje naujos statybos sandėliavimo patalpas siūloma nuomotis už 3,9–5,3 Eur/kv. m, o senos – už 2,0–3,6 Eur/kv. m. Kaune nauji sandėliai – 3,8–5,0 Eur/kv. m, seni – 1,8–3,3 Eur/kv. m, o **Klaipėdoje nauji sandėliai – 3,7–4,9 Eur/kv. m, seni – 1,8–3,3 Eur/kv. m.**

Dėl išliekančio stipraus vidaus vartojimo ir pakankamos sandėliavimo patalpų pasiūlos patalpų nuomos kainos artimiausiu metu turėtų būti stabilios. Vienas iš reikšmingesnių šiuo metu vykstančių pokyčių yra palaipsniui pradedamos taikyti ES Mobilumo paketo nuostatos, kurios gali turėti reikšmingos įtakos tiek Lietuvos transporto sektoriui, tiek ir visai ekonomikai. Mobilumo paketo tikslais siekiama suvienodinti konkurencines sąlygas, pagerinti vairuotojų darbo sąlygas, mažinti aplinkos taršą, skaitmenizuoti vežimo sandorius ir pan., o daugiausia pakeitimų numatoma skaičiuojant vairuotojų darbo užmokestį ir vykdant darbo laiko apskaitą. Taikant šio paketo nuostatas gali labai keistis vežėjų srautai dėl apribojimų laikyti vilkikus užsienyje ir prievolės periodiškai grįžti į įmonės veiklos šalį. Sandėliavimo patalpų segmento plėtra daugiausia priklauso nuo transportavimo ir logistikos paslaugas teikiančių įmonių, kurios, realiai įvertinusios šių pokyčių įtaką, ateityje gali mažinti investicijų apimtis ne tik į automobilių parkus, bet ir į šį nekilnojamojo turto segmentą. Kita vertus, prieš 15 metų Lietuvoje pradėti sparčiau statyti sandėliavimo paskirties objektai jau ne visada atitinka šiandieninių naudotojų poreikius. Dažnas nuomininkas, siekdamas veiklos efektyvumo, linkęs atnaujinti sandėliavimo patalpas, nes reikia patogesnės susisiekimo arba modernesnės pastato inžinerinės infrastruktūros, didesnio patalpų aukščio ir pan. Sparčiai augančios elektroninės prekybos apimtys sukuria efektyvaus ir greito prekių pristatymo galutiniam vartotojams poreikį, kuris gali paskatinti aktyvesnę kompaktiškų ir universalių sandėliavimo paskirties projektų plėtrą arčiau vartotojo.

Pašto ir pasiuntinių (kurjerių) paslaugos.

Gyventojai pašto paslaugomis naudojasi vis dažniau ir šių paslaugų rinka pastebimai auga. Ryšių reguliavimo tarnybos (RRT) duomenimis, pajamos už pašto paslaugų teikimą nuosekliai didėjo visu 2013–2018 m. laikotarpiu – nuo 2013 m. iki 2018 m. padidėjo 67,9 proc. 2011–2018 m. laikotarpiu korespondencijos siuntų kiekiai svyravo ir 2018 m. buvo išsiųsta 63,8 mln.

vnt. korespondencijos siuntų, t. y. 14 proc. mažiau nei 2011 m. Per visą 2013–2018 m. laikotarpį stebimas bendras siunčiamųjų korespondencijos siuntų kiekio sumažėjimas 9,8 mln. vnt. arba 18,1 proc. Tarptautinių pašto siuntinių skaičius nagrinėjamu 2013–2018 m. laikotarpiu padidėjo beveik 3 kartus, vidaus – beveik 2 kartus. Pašto siuntų dalies augimas nulemtas didėjančių elektroninės prekybos mastų, populiarumo. Statistikos departamento duomenimis, prekybos internetu ir užsakomuoju paštu apimtys Lietuvoje 2015–2019 m. vidutiniškai kasmet augo 28 proc. Tuo metu per 2020 m. devynis mėnesius, palyginti su 2019 m. tuo pačiu laikotarpiu, fiksuojamas 44 proc. apimčių augimas⁴⁹. Universalioji pašto paslauga (toliau – UPP) – teisės aktų nustatytos kokybės pašto paslauga, kuri už prieinamą kainą turi būti teikiama visoje Lietuvos teritorijoje. Lietuvos Respublikos Vyriausybės 2019 m. gegužės 15 d. nutarimu Nr. 467 AB Lietuvos paštas yra įpareigotas teikti universaliąją pašto paslaugą visoje Lietuvos Respublikos teritorijoje nuo 2020 m. sausio 1 d. iki 2026 m. gruodžio 31 d.⁵⁰. AB Lietuvos pašto duomenimis, 2019 m. įmonė turėjo 831 UPP teikimo vietų tinklą, kurį sudarė 508 stacionariųjų paštų ir 323 kilnojamosios UPP teikimo vietos. UPP teikimo tinklo tankumą apibrėžia UPP tinklo charakteristikos, kurios šiuo metu numato, kad bent viena paslaugos teikimo vieta turi būti kiekvienoje kaimo gyvenamosios vietovės seniūnijoje, o miesto gyvenamojoje vietovėje paslaugų teikimo vieta turėtų būti nutolusi nuo vartotojo ne toliau nei 3 km tiesiausiu atstumu. UPP tinklo charakteristikos yra peržiūrimos ir reikalavimai UPP teikimo tinklui keičiami pagal poreikį.

(I sekcija) Ekonominių veiklų grupė „Apgyvandinimo ir maitinimo paslaugos“

Šią ekonominių veiklų grupę sudaro:

- viešbučių ir panašių laikinų buveinių veiklos;
- poilsiautojų ir kita trumpalaikio apgyvendinimo veikla;
- poilsinių transporto priemonių, priekabų aikštelių ir stovyklaviečių veikla;
- kitos apgyvendinimo veiklos;
- restoranų ir pagaminto valgio tiekimo veiklų grupė;
- pagaminto valgio tiekimo renginiams ir kitų maitinimo paslaugų veiklų grupė;
- gėrimų pardavimo vartoti vietoje veiklų grupė.

Karantino sąlygomis pažymėti 2020 m. ir su tuo susiję laisvalaikio, sveikatos ar darbo turizmo apribojimai stipriai pakeitė ekonominę apgyvendinimo ir maitinimo paslaugų veiklą visoje Lietuvoje. Apgyvandinimo ir maitinimo paslaugų įmonės yra labiausiai pastaraisiais metais nukentėjęs sektorius (apdraustųjų skaičius šioje veikloje sumažėjo net 18,1 proc.)⁵¹. Apgyvandinimo veiklos paslaugų įmonių pajamos 2020 m. ketvirtąjį ketvirtį, palyginti su 2019 m. tuo pačiu periodu, mažėjo net 61,84 proc.⁵²

⁴⁹ Prieiga internete: <https://www.ober-haus.lt/wp-content/uploads/OH-Komercinis-2020-III-ketv.pdf>.

⁵⁰ Lietuvos Respublikos Vyriausybės 2019 m. gegužės 15 d. nutarimas Nr.467. Prieiga internete: <https://www.etar.lt/portal/lt/legalAct/2fa67890789511e9b81587fcbd5a76f6>.

⁵¹ Lietuvos ekonomikos situacija ir prognozės. Kotryna Tamoševičienė, Lietuvos banko ekonomikos departamento direktorė. 2021 m. kovo 30 d.

⁵² Lietuvos statistikos departamento duomenys. Autoriaus skaičiavimai.

		I55 Apgyvandinimo veikla
Paslaugų įmonių pardavimo pajamos (be PVM) tūkst. EUR ¹	2020	169 355,4
	2019	315 728,3
	2018	281 007,6
	2017	245 406,4
	2016	219 355,8

14 lentelė. Paslaugų įmonių pardavimo pajamos (be PVM): apgyvendinimo veikla⁵³

2020 m. taip pat itin sumažėjo bendras apgyvendinimo įstaigų skaičius. Svarbu pabrėžti, kad, nepaisant bendro nacionalinio nuosmukio, Klaipėdos regione ši tendencija buvo švelniausia tarp visų regionų: visoje Lietuvoje apgyvendinimo įstaigų skaičius per pastaruosius metus sumažėjo 25,75 proc., Vilniaus regione – atitinkamai 34,03 proc., Kauno regione – 16,41 proc., o Klaipėdos regione – 14,28 proc.

		Apgyvandinimo įstaigų skaičius vnt.				
		2016	2017	2018	2019	2020
Viešbučiai ir panašios laikinos buveinės; poilsiautojų ir kitas trumpalaikis apgyvendinimas; poilsinės transporto priemonės, priekabų aikštelės ir stovyklavietės	Lietuvos Respublika	2 686	2 971	3 616	3 754**	2 787
	Sostinės regionas	606	745	975	905**	597
	Vilniaus apskritis	606	745	975	905**	597
	Vidurio ir vakarų Lietuvos regionas	2 080	2 226	2 641	2 849**	2 190
	Alytaus apskritis	247	263	310	454**	349
	Kauno apskritis	300	345	401	457**	382
	Klaipėdos apskritis	899	913	1 077	1 015**	870
	Marijampolės apskritis	71	72	88	88**	61
	Panevėžio apskritis	87	100	118	126**	91
	Šiaulių apskritis	90	105	149	162**	122
	Tauragės apskritis	36	45	64	65**	45
	Telšių apskritis	89	104	123	134**	90
	Utenos apskritis	261	279	311	348**	180

15 lentelė. Apgyvandinimo įstaigų skaičius⁵⁴

Švelnesnis apgyvendinimo įstaigų skaičiaus mažėjimas Klaipėdos regione leidžia tikėtis greitesnio šios ekonominės veiklos atsigavimo švelnėjant karantino apribojimams ir augant vidaus ir išorės turistų skaičiui.

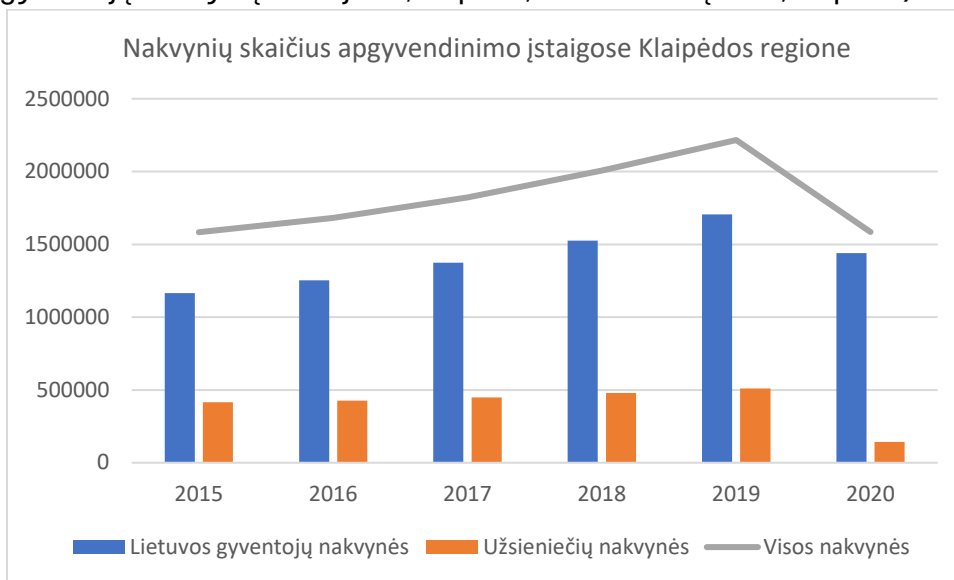
Greta apgyvendinimo įstaigų skaičiaus verta analizuoti ir jų užimtumo pokyčius. Numerių užimtumas apgyvendinimo įstaigose Klaipėdos regione 2020 m. sudarė tik 32,6 proc. viešbučiuose ir panašiose laikinose buveinėse (2019 m. atitinkamai 49 proc.), 32,80 proc. viešbučiuose ir svečių namuose (2019 m. atitinkamai 49,4 proc.), o moteliuose

⁵³ Oficialiosios statistikos portalo duomenys. Prieiga internete: <https://osp.stat.gov.lt/statistiniu-rodikliu-analize?hash=c75ebd2f-76c2-4e03-bac9-624aed0a8613#/>.

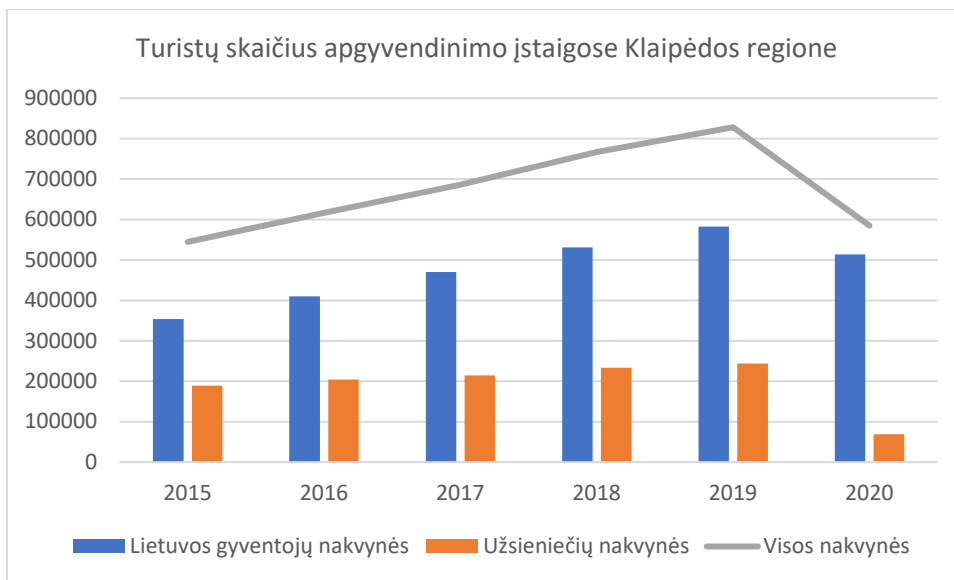
⁵⁴ Oficialiosios statistikos portalo duomenys. Prieiga internete: <https://osp.stat.gov.lt/statistiniu-rodikliu-analize?hash=c75ebd2f-76c2-4e03-bac9-624aed0a8613#/>. Autoriaus skaičiavimai.

pastaruosius metus kambarių užimtumas liko beveik nepakitęs – 26 proc. (2019 m. atitinkamai 29,4 proc.)⁵⁵.

Akivaizdu, kad apgyvendinimo įstaigų ir jų užimtumo sumažėjimui 2020 m. po nuoseklaus augimo 5 metus iš eilės didžiausią įtaką turėjo vidaus ir užsienio turistų skaičiaus kritimas dėl COVID-19 pasaulinės pandemijos sukeltų pasekmių, turistų judėjimo apribojimų ir karantino priemonių. Nakvynių skaičius 2020 m., palyginti su 2019 m., mažėjo 28,51 proc. (Lietuvos gyventojų nakvynių mažėjo 15,58 proc., o užsieniečių – 71,89 proc.).



8 pav. Nakvynių skaičius apgyvendinimo įstaigose Klaipėdos regione⁵⁶



⁵⁵ Oficialiosios statistikos portalo duomenys. Prieiga internete: <https://osp.stat.gov.lt/statistiniu-rodikliu-analize?hash=c75ebd2f-76c2-4e03-bac9-624aed0a8613#/>. Autoriaus skaičiavimai.

⁵⁶ Oficialiosios statistikos portalo duomenys. Prieiga internete: <https://osp.stat.gov.lt/statistiniu-rodikliu-analize?hash=c75ebd2f-76c2-4e03-bac9-624aed0a8613#/>. Autoriaus skaičiavimai.

9 pav. Turistų skaičius apgyvendinimo įstaigose Klaipėdos regione⁵⁷

Maitinimo paslaugų įmonių apyvarta, nuolat augusi 2016–2019 m., COVID-19 pandemijos akivaizdoje patyrė nuosmukį. Bendra šio sektoriaus įmonių apyvarta 2020 m., palyginti su 2019 m., smuko 21,78 proc.

		I56 Maitinimo ir gėrimų teikimo veikla
Mažmeninės prekybos, variklinių transporto priemonių, maitinimo įmonių apyvarta (be PVM) to meto kainomis tūkst. EUR	2020	657 888,2
	2019	840 857,7
	2018	749 021,3
	2017	632 065,4
	2016	574 889,7

16 lentelė. Mažmeninės prekybos, variklinių transporto priemonių, maitinimo įmonių apyvarta (be PVM) to meto kainomis: maitinimo ir gėrimų teikimo veikla⁵⁸

Maitinimo paslaugų įmonių apyvartos kritimas 2020 m. fiksuotas visose šios veiklų grupės srityse: restoranų ir pagaminto valgio tiekimo veikla – nuosmukis 21,35 proc., pagaminto valgio tiekimas renginiams ir kitų maitinimo paslaugų veikla – nuosmukis 15,23 proc., gėrimų pardavimo vartoti vietoje veikla – nuosmukis 31,01 proc.

		I5610 Restoranų ir pagaminto valgio teikimo veikla	I562 Pagaminto valgio tiekimas renginiams ir kitų maitinimo paslaugų veikla	I5630 Gėrimų pardavimo vartoti vietoje veikla
Mažmeninės prekybos, variklinių transporto priemonių, maitinimo įmonių apyvarta (be PVM) to meto kainomis tūkst. EUR	2020	535 957,4	64 354,6	57 576,2
	2019	681 476,6	75 919,7	83 461,4
	2018	599 590,8	65 698,9	83 731,6
	2017	506 475,3	56 906,0	68 684,1
	2016	456 405,4	50 304,0	68 180,3

17 lentelė. Mažmeninės prekybos, variklinių transporto priemonių, maitinimo įmonių apyvarta (be PVM) to meto kainomis⁵⁹

(J sekcija) Ekonominių veiklų grupė „Informacija ir ryšiai“

Šią ekonominių veiklų grupę sudaro:

- leidybinės veiklos skyrius (apima knygų, periodinių leidinių, programinės įrangos ir pan. leidybą);
- kino filmų, vaizdo filmų ir televizijos programų gamybos, įrašymo ir muzikos įrašų leidybos veiklų skyrius;
- programų rengimo ir transliavimo veiklų skyrius;
- telekomunikacijos veiklų skyrius;
- kompiuterių programavimo, konsultacinių ir susijusių veiklų skyrius;
- informacinių paslaugų veiklų skyrius.

⁵⁷ Oficialiosios statistikos portalas duomenys. Prieiga internete: <https://osp.stat.gov.lt/statistiniu-rodikliu-analize?hash=c75ebd2f-76c2-4e03-bac9-624aed0a8613#/>. Autoriaus skaičiavimai.

⁵⁸ Oficialiosios statistikos portalas duomenys. Prieiga internete: <https://osp.stat.gov.lt/statistiniu-rodikliu-analize?hash=c75ebd2f-76c2-4e03-bac9-624aed0a8613#/>. Autoriaus skaičiavimai.

⁵⁹ Oficialiosios statistikos portalas duomenys. Prieiga internete: <https://osp.stat.gov.lt/statistiniu-rodikliu-analize?hash=c75ebd2f-76c2-4e03-bac9-624aed0a8613#/>.

2020 m. informacijos ir ryšių ekonominės veiklos paslaugų įmonių pajamos Lietuvoje augo 16,25 proc. Didžiąją augimo dalį lėmė telekomunikacijų (augimas 4,68 proc.), kompiuterių programavimo, konsultacinės ir susijusios veiklos (augimas 23 proc.) ir informacinių paslaugų (augimas 56,51 proc., didžiausia lyginamoji dalis tenka duomenų apdorojimo, interneto serverių paslaugų (prieglobos) ir susijusiai veiklai) ekonominės veiklos įmonių pajamos.

		Paslaugų įmonių pardavimo pajamos (be PVM) tūkst. EUR ¹				
		2016	2017	2018	2019	2020
J	Informacija ir ryšiai	1 841 185,6	2 281 321,8	2 393 186,3	2 709 466,8	3 149 828,0
J58	Leidybinė veikla	127 859,9	134 676,3	143 760,4	163 662,6	179 274,7
J59	Kino filmų, vaizdo filmų ir televizijos programų gamyba, garso įrašymo ir muzikos įrašų leidybos veikla	70 481,4	86 512,2	90 879,7	97 588,2	59 789,2
J60	Programų rengimas ir transliavimas	72 296,7	76 434,7	80 225,1	79 458,7	73 024,3
J61	Telekomunikacijos	825 933,7	921 170,0	971 230,5	996 871,0	1 043 611,2
J62	Kompiuterių programavimo, konsultacinė ir susijusi veikla	611 182,9	877 015,0	876 710,6	1 053 793,9	1 296 269,6
J63	Informacinių paslaugų veikla	133 431,0	185 513,5	230 379,9	318 092,4	497 859,0

18 lentelė. Paslaugų įmonių pardavimo pajamos (be PVM): informacija ir ryšiai⁶⁰

Minimu laikotarpiu didžiausias apyvartos kritimas fiksuotas kino ir vaizdo filmų bei televizijos programų gamybos, garso įrašymo ir muzikos įrašų leidybos veiklose (kritimas – 38,73 proc.), nes ši veikla, kaip ir apgyvendinimo ir maitinimo paslaugų veikla, yra viena labiausiai nukentėjusių dėl COVID–19 pandemijos sukeltų pramoninės veiklos apribojimų.

(K sekcija) Ekonominių veiklų grupė „Finansinė ir draudimo veikla“

Šią ekonominių veiklų grupę sudaro:

- finansinių paslaugų, išskyrus draudimą ir pensijų lėšų kaupimą, veiklų skyrius;
- draudimo, perdraudimo ir pensijų lėšų kaupimo, išskyrus privalomąjį socialinį draudimą, veiklų skyrius;
- pagalbinių finansinių paslaugų ir draudimo veiklos skyrius.

Viešuosiuose statistikos šaltiniuose pateikiami tik 2018 ir kartais 2019 m. finansinės ir draudimo veiklos duomenys, todėl reikšmingas įžvalgas daryti sudėtinga. Vis dėlto bendroji tendencija rodo, kad šio sektoriaus paslaugų įmonės veikia gana stabiliai, fiksuojamas pajamų augimas beveik visose šios ekonominės veiklos paslaugų srityse.

⁶⁰ Oficialiosios statistikos portalas duomenys. Prieiga internete: <https://osp.stat.gov.lt/statistiniu-rodikliu-analize?hash=c75ebd2f-76c2-4e03-bac9-624aed0a8613#/>.

		Finansinės ir draudimo veiklos įmonių (įskaitant individualiąsias) bendras prekių ir paslaugų pirkimas tūkst. EUR				
		2014	2015	2016	2017	2018
K	Finansinė ir draudimo veikla	485 712	476 639	498 611	509 325	585 197
K6411	Centrinė bankininkystė	21 822	18 011	20 714	16 662	17 003
K6419	Kitas piniginis tarpininkavimas	263 724	232 858	224 403	240 369	240 922
K6420	Kontroliuojančiųjų bendrovių veikla	1 138	1 608	6 032	11 949	3 785
K6430	Trestų, fondų ir panašių finansinių institucijų veikla	11 127	5 377	1 813	1 281	1 941
K6491	Finansinė išperkamoji nuoma	13 127	11 368	11 086	13 826	20 830
K6492	Kitas kredito teikimas	30 947	56 669	34 094	35 461	39 246
K6499	Kita, niekur kitur nepriskirta, finansinių paslaugų veikla, išskyrus draudimą ir pensijų lėšų kaupimą	4 007	5 492	22 527	6 006	9 425
K6511	Gyvybės draudimas	23 620	26 014	25 933	24 199	25 308
K6512	Ne gyvybės draudimas	51 736	52 208	68 155	59 635	85 732
K6530	Pensijų lėšų kaupimas	19 049	20 757	23 219	25 894	29 644
K6611	Finansų rinkos valdymas	1 004	1 156	958	1 339	2 494
K6612	Vertybinių popierių ir prekių sutarčių sudarymo tarpininkavimas	637	199	1 957	2 677	8 242
K6619	Kita pagalbinė finansinių paslaugų, išskyrus draudimą ir pensijų lėšų kaupimą, veikla	7 620	6 812	8 359	12 070	37 798
K6621	Rizikos ir žalos vertinimas	1 325	1 170	880	1 860	1 981
K6622	Draudimo agentų ir brokerių veikla	22 596	22 848	33 047	38 333	42 847
K6630	Fondų valdymo veikla	12 234	14 092	15 434	17 764	17 999

19 lentelė. Finansinės ir draudimo veiklos įmonių (įskaitant individualiąsias) bendras prekių ir paslaugų pirkimas⁶¹

Minimos ekonominės veiklos stabilumą taip pat patvirtina ir nuosaikiai, tačiau nuosekliai auganti darbuotojų skaičiaus statistika. Kai kurių finansinio sektoriaus įmonių efektyvumo (našumo) didinimo ir skaitmenizavimo procesai lemia nežymius darbuotojų skaičiaus pasikeitimus centrinės bankininkystės, kito kreditų teikimo, vertybinių popierių ir prekių sutarčių sudarymo tarpininkavimo ir rizikos bei žalos vertinimo ekonominėse veiklose.

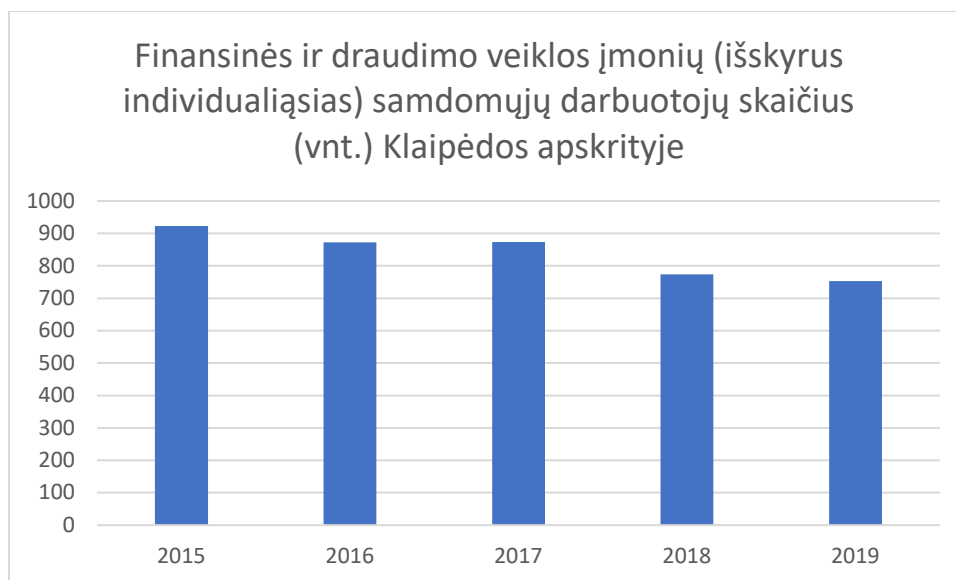
⁶¹ Oficialiosios statistikos portalas duomenys. Prieiga internete: <https://osp.stat.gov.lt/statistiniu-rodikliu-analize?hash=c75ebd2f-76c2-4e03-bac9-624aed0a8613#/>. Autoriaus skaičiavimai.

		Finansinės ir draudimo veiklos įmonių (įskaitant individualiąsias) dirbančiųjų skaičius vnt.				
		2014	2015	2016	2017	2018
K	Finansinė ir draudimo veikla	16 621	16 630	16 643	17 451	18 075
K6411	Centrinė bankininkystė	613	624	604	615	597
K6419	Kitas piniginis tarpininkavimas	9 133	9 222	8 713	8 967	9 185
K6420	Kontroliuojančiųjų bendrovių veikla	75	100	127	196	202
K6430	Trestų, fondų ir panašių finansinių institucijų veikla	0	0	0	0	0
K6491	Finansinė išperkamoji nuoma	283	276	237	233	258
K6492	Kitas kredito teikimas	1 085	1 058	992	1 026	1 020
K6499	Kita, niekur kitur nepriskirta, finansinių paslaugų veikla, išskyrus draudimą ir pensijų lėšų kaupimą	183	194	233	235	274
K6511	Gyvybės draudimas	738	669	659	506	542
K6512	Ne gyvybės draudimas	1 840	1 837	2 139	2 217	2 232
K6530	Pensijų lėšų kaupimas	0	0	0	0	0
K6611	Finansų rinkos valdymas	33	32	31	40	40
K6612	Vertybinių popierių ir prekių sutarčių sudarymo tarpininkavimas	71	33	56	102	95
K6619	Kita pagalbinė finansinių paslaugų, išskyrus draudimą ir pensijų lėšų kaupimą, veikla	394	480	665	924	1 253
K6621	Rizikos ir žalos vertinimas	92	84	57	113	91
K6622	Draudimo agentų ir brokerių veikla	1 949	1 888	1 971	2 103	2 060
K6630	Fondų valdymo veikla	132	133	159	174	226

20 lentelė. Finansinės ir draudimo veiklos įmonių (įskaitant individualiąsias) darbuotojų skaičius⁶²

Klaipėdos regiono finansinės ir draudimo veiklos įmonių samdomųjų darbuotojų skaičiaus tendencijos lieka neigiamos – nuosekliai mažėja 5 analizuojamus metus iš eilės (bendras šio sektoriaus darbuotojų skaičius Klaipėdos regione 2015 m. – 923, o 2019 m. – 763 darbuotojai).

⁶² Oficialiosios statistikos portalas duomenys. Prieiga internete: <https://osp.stat.gov.lt/statistiniu-rodikliu-analize?hash=c75ebd2f-76c2-4e03-bac9-624aed0a8613#/>. Autoriaus skaičiavimai.



10 pav. Finansinės ir draudimo veiklos įmonių (išskyrus individualiąsias) samdomųjų darbuotojų skaičius (vnt.) Klaipėdos apskrityje⁶³

Pateikiama išsami finansinės ir draudimo veiklos įmonių (išskyrus individualiąsias) samdomųjų darbuotojų skaičiaus Klaipėdos apskrityje informacija.

		Finansinės ir draudimo veiklos įmonių (išskyrus individualiąsias) samdomųjų darbuotojų skaičius vnt.				
		2015	2016	2017	2018	2019
Klaipėdos apskritis	Kitas piniginis tarpininkavimas (kredito įstaigos)	524	487	441	367	329
	Lizingo (finansinės nuomos) įmonės	9	4	9	1	10
	Kito kredito teikimo įmonės	111	110	110	103	97
	Kitos kito finansinio tarpininkavimo įmonės	7	6	14	14	20
	Gyvybės draudimo įmonės	15	14	14	14	9
	Ne gyvybės draudimo įmonės	110	110	119	115	112
	Finansų maklerio įmonės	-	-	-	-	-
	Valdymo įmonės	-	-	2	3	3
	Draudimo brokeriai	114	119	120	115	101
	Draudimo agentų įmonės	33	23	45	42	42
	Kito pagalbinio finansinio tarpininkavimo įmonės	-	-	-	-	40

21 lentelė. Finansinės ir draudimo veiklos įmonių (išskyrus individualiąsias) samdomųjų darbuotojų skaičius (vnt.) Klaipėdos apskrityje⁶⁴

⁶³ Oficialiosios statistikos portalo duomenys. Prieiga internete: <https://osp.stat.gov.lt/statistiniu-rodikliu-analize?hash=c75ebd2f-76c2-4e03-bac9-624aed0a8613#/>. Autoriaus skaičiavimai.

⁶⁴ Oficialiosios statistikos portalo duomenys. Prieiga internete: <https://osp.stat.gov.lt/statistiniu-rodikliu-analize?hash=c75ebd2f-76c2-4e03-bac9-624aed0a8613#/>.

(L sektorius) Ekonominių veiklų grupė „Nekilnojamojo turto operacijos“

Šią ekonominių veiklų grupę sudaro:

- nuosavo nekilnojamojo turto pirkimo ir pardavimo veiklų grupė;
- nuosavo arba nuomojamo nekilnojamojo turto nuomos ir eksploataavimo veiklų grupė;
- nekilnojamojo turto operacijų už atlygį arba pagal sutartį veiklų grupė (pvz., tvarkyba, vertinimas ir pan.).

VĮ Registrų centro duomenimis, 2020 m. trečiąjį ketvirtį, palyginti su tų pačių metų antruoju ketvirčiu, Lietuvoje įregistruota 51 proc. daugiau butų ir 52 proc. daugiau namų pirkimo–pardavimo sandorių. Vilniuje, Kaune, Klaipėdoje, Šiauliuose ir Panevėžyje per tą patį laikotarpį fiksuojamas sandorių augimas tiek butų (Vilniuje – 30 proc., Kaune – 53 proc., **Klaipėdoje – 81 proc.**, Šiauliuose – 66 proc. ir Panevėžyje – 95 proc.), tiek ir namų (Vilniuje – 48 proc., Kaune – 47 proc., **Klaipėdoje – 0 proc.**, Šiauliuose – 37 proc. ir Panevėžyje – 22 proc.) segmente. Lyginant šių ir ankstesnių metų Lietuvos būsto rinkos aktyvumą matyti, kad šių metų trečiąjį ketvirtį jis pasiekė ar net viršijo 2019 m. lygį. Per 2020 m. trečiąjį ketvirtį Lietuvoje parduota tik 3 proc. mažiau butų nei per tą patį 2019 m. laikotarpį. Namų per tą patį laikotarpį parduota 16 proc. daugiau nei 2019 m. ir pardavimo apimtys pasiekė visų laikų aukštumas⁶⁵.

		Paslaugų įmonių pardavimo pajamos (be PVM) tūkst. EUR ¹				
		2016	2017	2018	2019	2020
L68	Nekilnojamojo turto operacijos	1 339 755,8	1 410 976,4	1 611 969,4	1 548 398,9	1 761 497,6
L681	Nuosavo nekilnojamojo turto pirkimas ir pardavimas	158 254,2	139 234,4	183 979,2	156 623,9	317 080,3
L682	Nuosavo arba nuomojamo nekilnojamojo turto nuoma ir eksploataavimas	985 802,6	1 027 365,8	1 187 598,0	1 179 132,8	1 207 813,5
L683	Nekilnojamojo turto operacijos už atlygį arba pagal sutartį	195 699,0	244 376,2	240 392,2	212 642,2	236 603,8
L6831	Nekilnojamojo turto agentūrų veikla	46 785,8	73 278,2	73 609,0	85 699,3	113 191,5
L6832	Nekilnojamojo turto tvarkyba už atlygį arba pagal sutartį	148 913,2	171 098,0	166 783,2	126 942,9	123 412,2

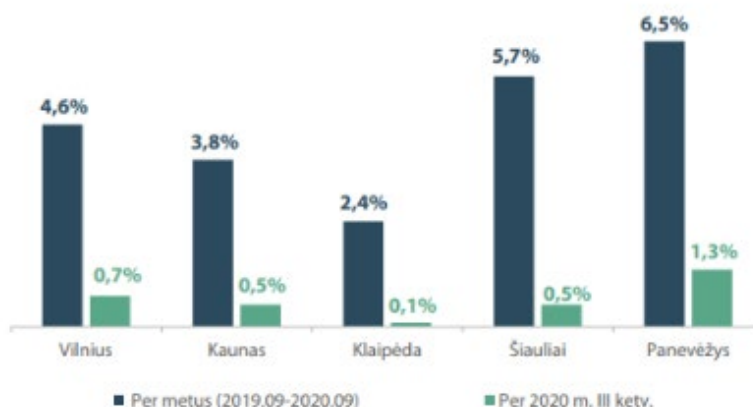
22 lentelė. Paslaugų įmonių pardavimo pajamos (be PVM): nekilnojamojo turto operacijos⁶⁶

Per 2020 m. trečiąjį ketvirtį butų pardavimo kainos Vilniuje, Kaune, Klaipėdoje, Šiauliuose ir Panevėžyje atitinkamai augo 0,7 proc., 0,5 proc., 0,1 proc., 0,5 proc. ir 1,3 proc. Kalbant apie trečiąjį ketvirtį, būsto rinkoje iš esmės jau vyravo teigiamos naujienos. Sparčiai pagerėję gyventojų lūkesčiai dėl šalies ekonominės ir jų pačių finansinės padėties prisidėjo prie augančio bendro būsto rinkos aktyvumo, padėjo išvengti neigiamų būsto pardavimo kainų pokyčių. Statistikos departamento duomenimis, vartotojų pasitikėjimo rodiklis šalyje nuo 2020 m. balandžio iki rugsėjo išaugo 16 procentinių punktų.

⁶⁵ Prieiga internete: <https://www.ober-haus.lt/wp-content/uploads/OH-Gyvenamasis-2020-III-ketv.pdf>.

⁶⁶ Oficialiosios statistikos portalo duomenys. Prieiga internete: <https://osp.stat.gov.lt/statistiniu-rodikliu-analize?hash=c75ebd2f-76c2-4e03-bac9-624aed0a8613#/>.

VIDUTINIAI BUTŲ PARDAVIMO KAINŲ POKYČIAI



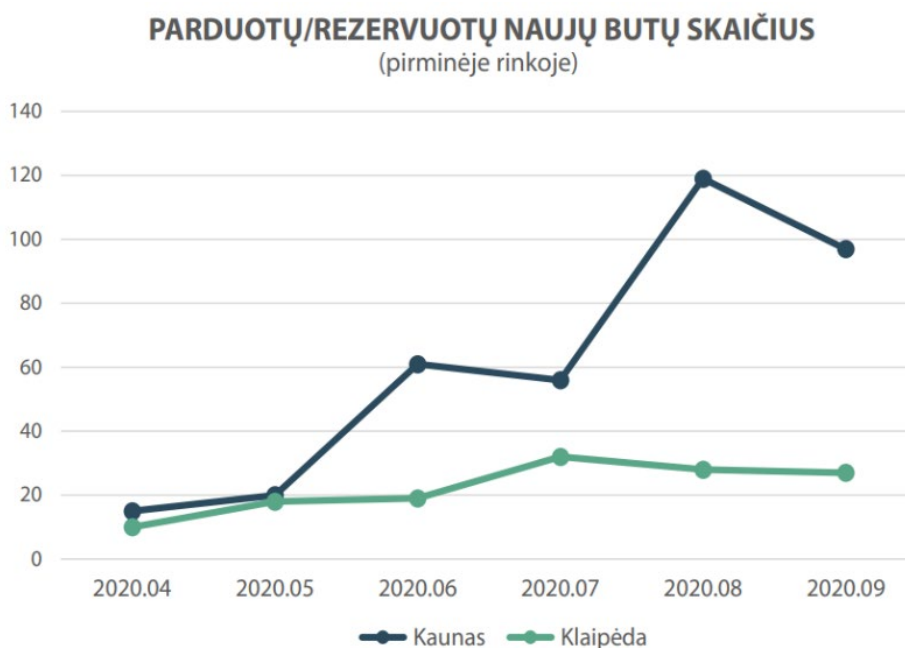
11 pav. Vidutiniai butų pardavimo kainos pokyčiai⁶⁷

Per 2020 m. antrąjį ketvirtį Vilniuje butų nuomos kainos vidutiniškai sumažėjo apie 2–3 proc., Kaune ir **Klaipėdoje – apie 1 proc.** Būtent stipri vidinė būsto nuomos paklausa, sumažėjus užsienio turistų srautui šalies didmiesčiuose, padėjo kompensuoti išaugusią pasiūlą. 2020 m. trečiasis ketvirtis buvo pastebimai aktyvesnis būsto nuomos rinkoje ne tik dėl atsigavusio ekonominio gyventojų aktyvumo ir pagerėjusių jų nuotaikų, bet ir dėl būsto nuomos rinkoje įprasto sezoniškumo. Šalies didmiesčiuose ūgtelėjęs aktyvumas būsto nuomos rinkoje pastebimai sumažino ir nuomojamų objektų skaičių, kuris karantino metu ūgtelėjo. Daug daugiau pozityvių naujienų visoje nekilnojamojo turto rinkoje ir išaugęs būsto nuomos segmento aktyvumas iš esmės butų nuomos kainas šalies didmiesčiuose sugrąžino į metų pradžioje buvusį kainų lygį. Lyginant 2020 m. trečiojo ketvirčio vidutines butų nuomos kainas šalies didmiesčiuose su 2019 m. tuo pačiu laikotarpiu, matyti, kad jos yra 1–3 proc. aukštesnės. 2020 m. trečiąjį ketvirtį vidutinė 1–3 kambarių nuomos kaina Vilniuje buvo 450 Eur/mėn., Kaune – 363 Eur/mėn., **Klaipėdoje – 362 Eur/mėn.**, Šiauliuose – 254 Eur/mėn. ir Panevėžyje – 255 Eur/mėn.

Klaipėdos pirminėje butų rinkoje stebimas šiek tiek kuklesni realizacijos apimčių padidėjimas nei Vilniuje ar Kaune. Per 2020 m. trečiąjį ketvirtį Klaipėdoje tiesiogiai iš plėtotojų buvo nupirkti ir rezervuoti 87 naujos statybos butai jau pastatytuose ir statomuose daugiabučiuose. Tai yra 1,8 karto daugiau nei jų buvo realizuota per 2020 m. antrąjį ketvirtį ir 25 proc. mažiau nei per 2020 m. pirmąjį ketvirtį. Tačiau kukliau augančias naujų butų pardavimo apimtis reikėtų sieti ne tiek su vangesne būsto rinka Klaipėdoje, kiek su **mažesnėmis gyvenamųjų projektų statybų apimtims.** Skaičiuojant 1 000 miesto gyventojų tenkantį bendrą įregistruotų butų (senos ir naujos statybos) sandorių skaičių, Klaipėda pagal šį rodiklį yra vienoje gretoje su šalies sostine (2019 m. Vilniuje ir Klaipėdoje šis rodiklis buvo vienodas – 21,9 sandorio 1 000 miesto gyventojų) ir lenkia Kauną (2019 m. – 18,2). Išliekantį aukštą aktyvumą ne tik senos, bet ir naujos statybos butų segmente Klaipėdoje rodo ne tik bendras sandorių skaičius atsižvelgiant į gyventojų skaičių, bet ir nuosekliai mažėjančios neparduotų naujų butų apimtys. 2020 m. trečiojo ketvirčio pabaigoje Klaipėdoje bendras neparduotų naujos statybos butų jau pastatytuose daugiabučiuose skaičius sudarė 227, o tai

⁶⁷ Prieiga internete: <https://www.ober-haus.lt/wp-content/uploads/OH-Gyvenamasis-2020-III-ketv.pdf>.

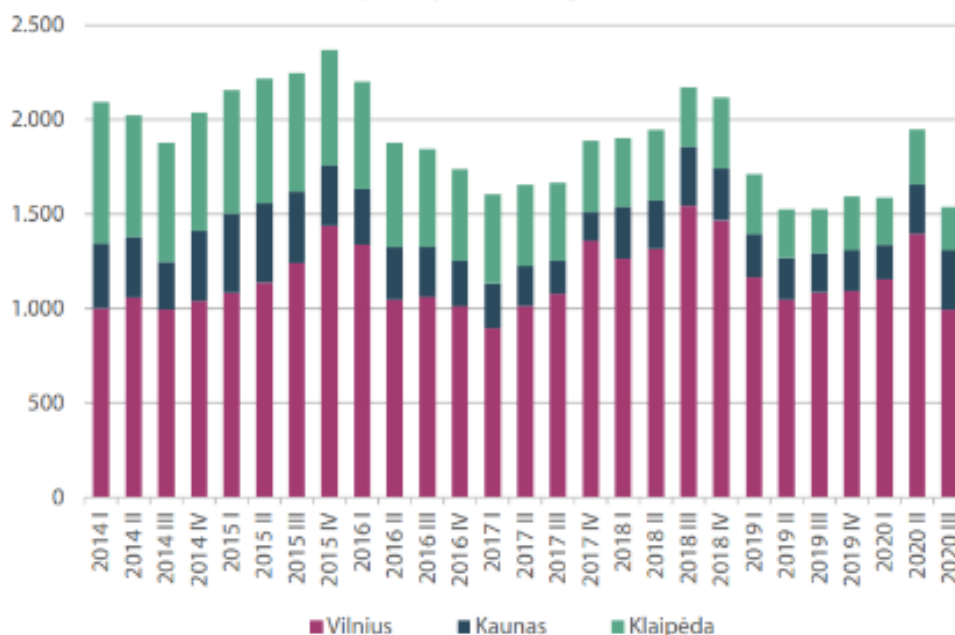
23 proc. mažiau nei 2020 m. antrąjį ketvirtį. Šiuo metu esantis neparduotų naujų butų skaičius šiame mieste yra mažiausias per pastarąjį dešimtmetį. Tai rodo, kad būsto plėtotojai Klaipėdoje galėtų būti drąsesni ir aktyviau investuoti į daugiabučių plėtrą. Jeigu Vilniuje ir Kaune 2017–2019 m. butų statybų apimtys buvo atitinkamai 20 proc. ir 7 proc. mažesnės nei 2006–2008 m., tai Klaipėdoje tuo pačiu laikotarpiu fiksuojamos net 61 proc. mažesnės butų statybų apimtys. Tai atskleidžia, kad Vilnius ir Kaunas jau yra netoli daugiau nei prieš dešimtmetį buvusių rekordinių daugiabučių statybų apimčių, o Klaipėdoje statybų apimtys vis dar 2,5 karto mažesnės nei prieš dešimtmetį buvusios statybos apimčių aukštumos. 2020–2021 m. ši tendencija išliks nepakitusi – mažiausia būsto plėtotojų tarpusavio konkurencija bus Klaipėdoje.



12 pav. Parduotų / rezervuotų naujų butų skaičius⁶⁸

⁶⁸ Prieiga internete: <https://www.ober-haus.lt/wp-content/uploads/OH-Gyvenamasis-2020-III-ketv.pdf>.

NEPARDUOTI NAUJOS STATYBOS BUTAI (pastatytuose daugiabučiuose)



13 pav. Neparduoti naujos statybos butai⁶⁹

Komercinis nekilnojamasis turtas. Lietuvos komercinio nekilnojamojo turto (NT) rinkoje dėl išaugusio darbo iš namų apimčių stiprės biurų ploto atsisakymo tendencijos. Labiausiai dėl pandemijos nukentėję viešbučių, prekybos ir maitinimo patalpų segmentai turės rinktis kitas turto strategijas, o išsiplėtusi elektroninė prekyba spartins logistikos ir gamybos segmentų plėtrą. Tuščių biurų lygis didės, tačiau paklausą gali padidinti iš Baltarusijos persikeliančios įmonės. Lietuvos regionas išliks patrauklus investuotojams, nors plėtotojai gręšis į nestandartinius nekilnojamojo turto projektus. 2021 m. labiau plėsis daugiavalių biurų, vadinamųjų „stock office“, apimančių prekybai, biurui, sandėliavimui ir gamybai pritaikytas patalpas, ir „build-to-suit“ modelio, kai užsakovui suteikiama galimybė nuomotis specialiai jo individualiems poreikiams suprojektuotas, pastatytas ir pritaikytas patalpas, segmentai⁷⁰.

(M sekcija) Ekonominių veiklų grupė „Profesinė, mokslinė ir techninė veikla“

Šią ekonominių veiklų grupę sudaro:

- teisinių veiklų grupė;
- apskaitos, buhalterijos, audito ir konsultacijų mokesčių klausimais veiklų grupė;
- pagrindinių buveinių veiklų grupė;
- konsultacinių valdymo veiklų grupė;
- architektūros ir inžinerijos veiklų grupė;
- techninio tikrinimo ir analizės veiklų grupė;

⁶⁹ Prieiga internete: <https://www.ober-haus.lt/wp-content/uploads/OH-Gyvenamasis-2020-III-ketv.pdf>.

⁷⁰ Prieiga internete: <https://www.delfi.lt/verslas/nekilnojamas-turtas/ekspertai-4-kryptys-komercinio-turtoRTO-rinkai-2021-aisiais.d?id=86095137>.

- gamtos mokslų ir inžinerijos mokslinių tyrimų ir taikomosios veiklos veiklų grupė;
- socialinių ir humanitarinių mokslų mokslinių tyrimų ir taikomosios veiklos veiklų grupė;
- reklamos veiklų grupė;
- rinkos tyrimų ir viešosios nuomonės apklausų veiklų grupė;
- specializuotų projektavimo veiklų grupė;
- fotografavimo veiklų grupė;
- vertimo raštu ir žodžiu veiklų grupė;
- kitų niekur nepriskirtų profesinių, mokslinių ir techninių veiklų grupė;
- veterinarinių veiklų grupė.

Profesinės, mokslinės ir techninės veiklos ekonominė apimtis Klaipėdos regione nėra išskiriama bendruosiuose statistiniuose šaltiniuose. Pažymėtina, kad nacionaliniu mastu šių ekonominių veiklų apimtys nuosekliai augo ketverius metus iš eilės, o šiokia tokia korekcija įvyko 2020 m. COVID-19 pandemijos kontekste.

		Paslaugų įmonių pardavimo pajamos (be PVM) tūkst. EUR ¹				
		2016	2017	2018	2019	2020
M_NOT_M72	Profesinė, mokslinė ir techninė veikla, išskyrus moksliniai tyrimai ir taikomoji veikla	1 804 704,0	2 058 296,1	2 172 048,9	2 531 983,1	2 459 941,3
M691	Teisinė veikla	284 929,9	310 656,1	275 040,3	279 433,3	312 959,5
M692	Apskaitos, buhalterijos ir audito veikla; konsultacijos mokesčių klausimais	168 881,8	223 189,8	213 502,4	270 515,5	315 302,4
M701	Pagrindinių buveinių veikla	40 126,4	43 148,7	69 725,2	98 061,8	93 327,3
M702	Konsultacinė valdymo veikla	327 312,1	385 153,7	449 406,5	545 199,4	389 676,9
M711	Architektūros ir inžinerijos veikla bei su ja susijusios techninės konsultacijos	290 497,3	308 707,5	328 067,3	416 169,8	445 321,3
M712	Techninis tikrinimas ir analizė	81 888,1	95 132,7	89 160,9	99 743,4	96 921,2
M73	Reklama ir rinkos tyrimas	447 630,5	504 558,5	558 822,9	624 581,2	600 729,0
M741	Specializuota projektavimo veikla	26 590,3	44 706,4	38 474,4	44 757,3	38 309,5
M742	Fotografavimo veikla	24 003,9	26 201,7	27 925,7	30 514,7	25 927,9
M743_M749	Vertimo raštu ir žodžiu bei kita profesinė, mokslinė ir techninė veikla	97 437,8	98 685,3	100 033,5	104 910,6	116 471,3
M75	Veterinarinė veikla	15 406,0	18 155,7	21 889,8	18 096,2	24 995,3

23 lentelė. Paslaugų įmonių pardavimo pajamos (be PVM): profesinė, mokslinė ir techninė veikla, išskyrus mokslinių tyrimų ir taikomąją veiklą⁷¹

Pažymėtina, kad gamtos mokslų ir inžinerijos mokslinių tyrimų ir taikomosios veiklos, socialinių ir humanitarinių mokslų mokslinių tyrimų ir taikomosios veiklos bei kitų niekur nepriskirtų profesinių, mokslinių ir techninių veiklų prioritetai ir perspektyvos aptariamoms specializacijos horizontaliojo prioriteto „Ugdantis regionas“ veiksmų plane.

(N sekcija) Ekonominių veiklų grupė „Administracinė ir aptarnavimo veikla“

Šią ekonominių veiklų grupę sudaro:

- variklinių transporto priemonių nuoma ir išperkamoji nuoma;
- intelektinės nuosavybės ir panašių produktų, išskyrus autorių teisių saugomus objektus, išperkamoji nuoma;

⁷¹ Oficialiosios statistikos portalas duomenys. Prieiga internete: <https://osp.stat.gov.lt/statistiniu-rodikliu-analize?hash=c75ebd2f-76c2-4e03-bac9-624aed0a8613#/>.

- įdarbinimo veiklų skyrius (apima įdarbinimo agentūrų, laikinojo įdarbinimo agentūrų ir kito darbo jėgos teikimo paslaugas);
- kelionių agentūrų, ekskursijų organizatorių, išankstinio užsakymo paslaugų ir susijusi veikla;
- apsaugos ir tyrimo veikla;
- kombinuota patalpų funkcionavimo užtikrinimo veikla;
- valymo veikla;
- kraštovaizdžio tvarkymas;
- įstaigų administracinė ir aptarnavimo veikla;
- užsakomųjų informacinių paslaugų centrų veikla;
- posėdžių ir verslo renginių organizavimas;
- niekur kitur nepriskirta verslui būdingų paslaugų veikla (apima išieškojimo agentūrų, fasavimo, pakavimo ir pan. veiklas).

Šioje ekonominių veiklų grupėje matoma jau pasikartojanti tendencija – po nuoseklaus kasmetinio augimo labiausiai pokyčiai fiksuojami su COVID–19 pandemija susijusiuose sektoriuose: dėl karantino sumažėjus turistų srautams ypač reikšmingai Klaipėdos regione krito kelionių agentūrų, ekskursijų organizatorių, išankstinio užsakymo paslaugų ir susijusios veiklos paslaugų įmonių pajamos (pajamų kritimas 2020 m., palyginti su 2019 m. – net 77,57 proc.) ir tai lėmė beveik visą šios ekonominių veiklų grupės pajamų sumažėjimą.

		Paslaugų įmonių pardavimo pajamos (be PVM) tūkst. EUR ¹				
		2016	2017	2018	2019	2020
N	Administracinė ir aptarnavimo veikla	1 546 334,5	1 818 400,5	2 109 525,9	2 452 540,8	2 126 212,2
N771	Variklinių transporto priemonių nuoma ir išperkamoji nuoma	157 471,0	186 713,0	296 466,6	391 080,5	404 734,4
N772	Asmeninių ir namų ūkio prekių nuoma ir išperkamoji nuoma	25 933,1	25 485,0	30 164,4	31 562,4	34 777,6
N773_N774	Kitų mašinų, įrangos ir materialijų vertybių nuoma ir išperkamoji nuoma; intelektinės nuosavybės ir panašių produktų, išskyrus autorių teisių saugomus objektus, išperkamoji nuoma	193 472,4	232 989,6	252 357,9	287 430,8	238 920,6
N78	Įdarbinimo veikla	221 263,5	251 745,8	291 380,6	344 758,2	370 879,7
N79	Kelionių agentūrų, ekskursijų organizatorių, išankstinio užsakymo paslaugų ir susijusi veikla	312 350,7	369 017,4	461 246,9	490 700,9	110 033,8
N80	Apsaugos ir tyrimo veikla	136 575,7	134 745,0	154 278,0	150 102,5	149 375,3
N811	Kombinuota patalpų funkcionavimo užtikrinimo veikla	86 300,7	87 169,2	93 322,7	138 795,9	173 070,9
N812	Valymo veikla	238 135,3	260 509,0	275 531,0	313 211,3	307 584,6
N813	Kraštovaizdžio tvarkymas	30 805,7	32 034,0	24 452,2	32 475,8	45 712,1
N82	Administracinė veikla, įstaigų ir kitų verslo įmonių aptarnavimo veikla	144 026,4	237 992,5	230 325,6	272 422,5	291 123,3

¹ *Neįskaitytas Lietuvos Respublikos valstybės ir savivaldybių biudžetų finansavimas*
24 lentelė. Paslaugų įmonių pardavimo pajamos (be PVM): administracinė ir aptarnavimo veikla⁷²

Tai rodo, kad Klaipėdos regionas labai priklauso nuo turizmo industrijos ekonominių svyravimų, todėl įgyvendinant Klaipėdos regiono specializacijos kryptių veiksmų planus svarbu tvarus ekonominis regiono subalansavimas mažinant priklausomybę nuo vieno ekonominės veiklos sektoriaus.

⁷² Oficialiosios statistikos portalas duomenys. Prieiga internete: <https://osp.stat.gov.lt/statistiniu-rodikliu-analize?hash=c75ebd2f-76c2-4e03-bac9-624aed0a8613#/>.

(O sekcija) Ekonominių veiklų grupė „Viešasis valdymas ir gynyba; privalomasis socialinis draudimas“

Šią ekonominių veiklų grupę sudaro:

- valstybės valdymas ir bendroji ekonominė bei socialinė bendruomenės politika;
- bendroji viešojo valdymo veiklų grupė;
- sveikatos priežiūros, švietimo, kultūros ir kitų socialinių paslaugų, išskyrus socialinį draudimą, veiklos reguliavimas;
- verslo veiklos reguliavimas ir parama efektyviau ją organizuoti;
- bendruomenei teikiamų paslaugų užtikrinimas:
 - o užsienio reikalai,
 - o gynybos veikla,
 - o teisingumo ir teisminė veikla,
 - o viešosios tvarkos ir apsaugos veikla,
 - o priešgaisrinių tarnybų veikla;
- privalomojo socialinio draudimo veikla.

Šių ekonominių veiklų apimtis ir įtaka paslaugų ekonomikoje nėra išskiriama viešai prieinamuose statistiniuose šaltiniuose ir juo labiau nėra detalizuojama regioniniu mastu. Dalis šioje grupėje esančių veiklų yra išskirtinai nacionalinio lygmens atsakomybės, todėl tai neaptariama Klaipėdos regiono veiksmų plano dokumente.

Šioje ekonominių veiklų grupėje regiono savivaldybių lygiu svarbu išskirti tas viešojo valdymo ir reguliavimo paslaugas, kurios labiausiai lemia Klaipėdos regiono specializacijos kryptį įtvirtinimą. Profesionalus, į gyventojus ir veikiantį verslą orientuotas viešasis valdymas, kompetentingi viešojo valdymo darbuotojai, bendras administracinės naštos verslui mažinimas, viešųjų paslaugų skaitmeninimas ir vieno langelio principų įgyvendinimas – tai sritys, reikalaujančios daugiausia viešojo valdymo modernizacijos dėmesio ir konkrečių priemonių.

(P sekcija) Ekonominių veiklų grupė „Švietimas“

Šią ekonominių veiklų grupę sudaro:

- ikimokyklinis ugdymas;
- pradinis ugdymas;
- vidurinis ugdymas;
- aukštasis mokslas;
- kitas mokymas:
 - o sportinis ir rekreacinis švietimas,
 - o kultūrinis švietimas,
 - o vairavimo mokyklų veikla,
 - o kitas niekur kitur nepriskirtas švietimas;
- švietimui būdingų paslaugų veikla.

Švietimo sektoriaus apimtis ir dinamika paslaugų ekonomikoje pateikta 25 lentelėje.

		Paslaugų įmonių pardavimo pajamos (be PVM) tūkst. EUR ¹				
		2016	2017	2018	2019	2020
P	Švietimas	310 325,6	344 906,3	368 618,1	422 727,9	409 264,7
P851_TO_P8532_P8541	Ikimokyklinis, pradinis, vidurinis ugdymas ir aukštojo mokslo nesuteikiantis mokymas baigus vidurinę mokyklą	40 474,4	55 584,3	49 447,0	74 551,4	72 689,7
P8542	Aukštasis (tretinis) mokslas	143 239,6	148 917,7	150 117,2	150 159,1	155 383,1
P855_P856_NOT_P8553	Sportinis, rekreacinis, kultūrinis ir kitas švietimas bei švietimui būdingos paslaugos	103 484,5	120 427,3	151 985,0	177 171,6	163 928,9
P8553	Vairavimo mokyklų veikla	23 127,1	19 977,0	17 068,9	20 845,8	17 263,0

25 lentelė. Paslaugų įmonių pardavimo pajamos (be PVM): švietimas⁷³

Apžvelgiant paslaugų ekonomikos kryptį aktualu formuluoti prioritetus ir veiklas, susijusias su Klaipėdos regiono stiprinimu specializacijos kryptyse. Dėl didelio kompleksiško ir veiklų apimties švietimo veiklos perspektyvos ir strateginiai prioritetai aptariami atskirame dokumente „Klaipėda – ugdantis regionas“.

(Q sekcija) Ekonominių veiklų grupė „Žmonių sveikatos priežiūra ir socialinis darbas“

Šią ekonominių veiklų grupę sudaro:

- žmonių sveikatos priežiūros veikla;
 - o ligoninių veikla,
 - o medicininės ir odontologinės praktikos veikla,
 - o kita žmonių sveikatos priežiūros veikla;
- kita stacionarinė globos veikla;
- nesusijusio su apgyvendinimu socialinio darbo veikla.

Žmonių sveikatos priežiūros ir socialinio darbo ekonominė sritis yra vienas svarbiausių ir labiausiai atpažįstamų gyventojų gyvenimo kokybės veiksnių. Būtent sveikatos priežiūros ir socialinių paslaugų kokybė yra bene stipriausias gyventojų pasitenkinimo gyvenimo kokybe veiksnys. Šių ekonominių veiklų apimtis ir reikšmė Klaipėdos regiono ekonomikoje atskirai neskaičiuojama ekonominės statistikos šaltiniuose, tačiau akivaizdu, kad, nepriklausomai nuo ekonominių ciklų, pandemijos poveikio ar kitų transformacijas lemiančių tendencijų, ši sritis turi būti ir likti prioritetinga. Tai rodo ir nuolat auganti šių ekonominių veiklų įmonių pajamų dalis.

		Paslaugų įmonių pardavimo pajamos (be PVM) tūkst. EUR ¹				
		2016	2017	2018	2019	2020
Q	Žmonių sveikatos priežiūra ir socialinis darbas	1 516 620,9	1 591 970,1	1 787 889,4	2 054 095,7	2 293 062,8
Q86	Žmonių sveikatos priežiūros veikla	1 462 127,6	1 536 158,8	1 710 290,7	1 970 755,6	2 186 176,0
Q861_Q862	Ligoninių veikla; medicininės ir odontologinės praktikos veikla	1 392 351,4	1 468 800,1	1 624 500,4	1 872 707,0	2 071 619,0
Q86102122_NOT_861030	Ligoninių veikla, neįeina Reabilitacijos ligoninių veikla; bendrosios praktikos gydytojų veikla; gydytojų specialistų veikla	1 204 167,8	1 262 629,8	1 411 162,3	1 622 346,8	1 857 449,8
Q861030	Reabilitacijos ligoninių veikla	58 923,2	61 961,0	64 148,0	63 213,0	51 253,9
Q8623	Odontologinės praktikos veikla	129 260,4	144 209,2	149 190,1	187 147,2	162 915,3
Q87	Kita stacionarinė globos veikla	44 862,2	42 708,4	59 650,6	67 344,7	79 117,6
Q88	Nesusijusio su apgyvendinimu socialinio darbo veikla	9 631,0	13 103,0	17 948,1	15 995,3	27 769,2

⁷³ Oficialiosios statistikos portalas duomenys. Prieiga internete: <https://osp.stat.gov.lt/statistiniu-rodikliu-analize?hash=c75ebd2f-76c2-4e03-bac9-624aed0a8613#/>.

26 lentelė. Paslaugų įmonių pardavimo pajamos (be PVM): žmonių sveikatos priežiūra ir socialinis darbas⁷⁴

Sveikatos priežiūros ir socialinių paslaugų apimčių, kokybės ir savalaikiškumo stebėseną turi būti nuolatiniu Klaipėdos regiono viešojo valdymo institucijų prioritetu nepriklausomai nuo ekonominės specializacijos pasirinkimo.

(R sekcija) Ekonominių veiklų grupė „Meninė, pramoginė ir poilsio organizavimo veikla“

Šią ekonominių veiklų kategoriją sudaro:

- kūrybinių, meninių ir pramogų organizavimo veiklų grupė;
- bibliotekų, archyvų, muziejų ir kitos kultūrinės veiklos grupė;
- azartinių žaidimų ir lažybų organizavimo veiklų grupė;
- sportinės veiklos, pramogų ir poilsio organizavimo veiklų grupė.

Ši ekonominės veiklos grupė bene labiausiai nukentėjo nuo COVID-19 pasaulinės pandemijos sąlygotų apribojimų ir suvaržymų. Ketverius metus iš eilės nuosekliai augusios (nuo 780 mln. Eur 2016 m. iki 945 mln. Eur 2019 m.) visos šio sektoriaus įmonių šių veiklos rūšių 2020 m. pajamos smuko (bendrasis nuosmukis sudaro 20 proc.):

- kūrybinių, meninių ir pramogų organizavimo veiklų įmonių pajamos sumažėjo 19,73 proc.;
- bibliotekų, archyvų, muziejų ir kitos kultūrinės veiklos įmonių pajamos smuko 46,48 proc.;
- azartinių žaidimų ir lažybų organizavimo veiklų įmonių pajamos krito 10,69 proc.;
- sportinės veiklos, pramogų ir poilsio organizavimo veiklų įmonių pajamos sumenko 30,72 proc.

		Paslaugų įmonių pardavimo pajamos (be PVM) tūkst. EUR ¹				
		2016	2017	2018	2019	2020
R	Meninė, pramoginė ir poilsio organizavimo veikla	780 033,3	903 841,6	942 362,0	945 198,7	758 678,3
R90	Kūrybinė, meninė ir pramogų organizavimo veikla	95 990,3	93 773,8	117 721,1	124 270,2	66 504,6
R91	Bibliotekų, archyvų, muziejų ir kita kultūrinė veikla	13 708,7	14 097,0	20 560,1	21 773,2	17 375,6
R92	Azartinių žaidimų ir lažybų organizavimo veikla	564 979,7	670 481,1	645 413,5	604 926,1	540 245,3
R93	Sportinė veikla, pramogų ir poilsio organizavimo veikla	105 354,6	125 489,8	158 667,3	194 229,3	134 552,7

27 lentelė. Paslaugų įmonių pardavimo pajamos (be PVM): meninė, pramoginė ir poilsio organizavimo veikla⁷⁵

Meninės, pramoginės ir poilsio organizavimo veiklos perspektyvos iš dalies aptariamą darnaus jūrinio ir pakrančių turizmo krypties ir šiame veiksmų plane.

(S sekcija) Ekonominių veiklų grupė „Kita aptarnavimo veikla“

Šią ekonominių veiklų grupę sudaro:

⁷⁴ Oficialiosios statistikos portalo duomenys. Prieiga internete: <https://osp.stat.gov.lt/statistiniu-rodikliu-analize?hash=c75ebd2f-76c2-4e03-bac9-624aed0a8613#/>.

⁷⁵ Oficialiosios statistikos portalo duomenys. Prieiga internete: <https://osp.stat.gov.lt/statistiniu-rodikliu-analize?hash=c75ebd2f-76c2-4e03-bac9-624aed0a8613#/>.

- narystės organizacijų veiklų grupė (pvz., verslininkų, darbdavių ir profesinių narystės organizacijų veikla);
- kompiuterių ir asmeninių bei namų ūkio reikmenų taisymo veiklų grupė;
- kita asmenų aptarnavimo veiklų grupė (pvz., kirpyklų ir kitų grožio salonų veikla, fizinės gerovės užtikrinimo veikla ir pan.).

Kitos aptarnavimo veiklos įmonių pardavimo pajamos paslaugų ekonomikos dalyje pateiktos 28 lentelėje. Pažymėtina, kad ši sritis pastaruosius penkerius metus toliau augo nepaisant kai kurių veiklos sričių pajamų kompensuoto kitų sričių augimo.

		S94 Kita aptarnavimo veikla, išskyrus narystės organizacijų veikla	S95 Kompiuterių ir asmeninių bei namų ūkio reikmenų taisymas	S96 Kita asmenų aptarnavimo veikla
Paslaugų įmonių pardavimo pajamos (be PVM) tūkst. EUR ¹	2020	350 864,9	101 465,3	249 399,6
	2019	336 382,8	82 517,7	253 865,1
	2018	301 444,7	75 921,0	225 523,7
	2017	272 448,5	66 321,6	206 126,9
	2016	266 604,9	66 655,6	199 949,3

28 lentelė. Paslaugų įmonių pardavimo pajamos (be PVM)⁷⁶

		Paslaugų įmonių pardavimo pajamos (be PVM) tūkst. EUR ¹				
		2016	2017	2018	2019	2020
S96	Kita asmenų aptarnavimo veikla	199 949,3	206 126,9	225 523,7	253 865,1	249 399,6
S9601	Tekstilės ir kaščių gaminių skalbimas ir (sausasis) valymas	19 781,1	21 386,9	23 500,8	26 846,3	21 151,6
S9602	Kirpyklų ir kitų grožio salonų veikla	127 303,2	137 374,5	151 010,3	171 361,0	164 342,0
S9603	Laidotuvių ir su jomis susijusi veikla	25 589,8	27 674,3	30 223,6	32 445,2	38 024,4
S9604	Fizinės gerovės užtikrinimo veikla	19 463,5	12 934,9	11 807,9	13 149,8	18 526,4
S9609	Kita, niekur kitur nepriskirta, asmenų aptarnavimo veikla	7 811,6	6 756,3	8 981,1	10 062,8	7 355,3

29 lentelė. Paslaugų įmonių pardavimo pajamos (be PVM): kita asmenų aptarnavimo veikla⁷⁷

(T sekcija) Ekonominių veiklų grupė „Namų ūkių, samdančių darbininkus, veikla, susijusi su savoms reikmėms tenkinti skirtų nediferencijuojamų gaminių gamyba ir paslaugų teikimu“

Šią ekonominių veiklų grupę sudaro:

- namų ūkių, samdančių namų ūkio personalą, veiklos;
- privačių namų ūkių veikla, susijusi su savoms reikmėms tenkinti skirtų nediferencijuojamų gaminių gamyba ir paslaugų teikimu.

Namų ūkių, samdančių namų ūkio personalą, veikla apima namų ūkių, samdančių namų ūkio darbuotojus, tokius kaip kambarių tvarkytojai, virėjai, padavėjai, tarnai, vyresnieji liokajai, skalbėjai, sodininkai, vartininkai (durininkai), arklidžių darbininkai, vairuotojai, sargai, guvernantės, ateinančios auklės ir namų mokytojai (repetitoriai), sekretoriai ir kt., veiklą. Tai leidžia įdarbintam namų ūkio personalui surašymuose ar tyrimuose deklaruoti savo darbdavio

⁷⁶ Oficialiosios statistikos portalo duomenys. Prieiga internete: <https://osp.stat.gov.lt/statistiniu-rodikliu-analize?hash=c75ebd2f-76c2-4e03-bac9-624aed0a8613#/>.

⁷⁷ Oficialiosios statistikos portalo duomenys. Prieiga internete: <https://osp.stat.gov.lt/statistiniu-rodikliu-analize?hash=c75ebd2f-76c2-4e03-bac9-624aed0a8613#/>.

veiklą net tuo atveju, jei darbdavys yra fizinis asmuo. Sukuriami produktai yra suvartojami tame pačiame namų ūkyje. Į šią klasę neįeina: paslaugų, tokių kaip valgių gaminimas, sodininkystė ir kt., veikla, atliekama nepriklausomų paslaugos teikėjų (įmonių ar fizinių asmenų), žr. pagal teikiamų paslaugų pobūdį.

Privačių namų ūkių veikla, susijusi su savoms reikmėms tenkinti skirtų nediferencijuojamų gaminių ar reikmenų gamyba, apima medžioklę, rinkimą (derliaus dorojimą), ūkininkavimą, būsto statybą, drabužių ir kitų gaminių bei reikmenų, skirtų namų ūkio reikmėms tenkinti, gamybą. Jeigu namų ūkiai gamina ir parduoti skirtus produktus, jie klasifikuojami pagal atitinkamą EVRK produkto gamybos klasę. Jeigu jie daugiausia užsiėmę specifinio, tik pragyvenimui skirto, produkto gamyba, jie klasifikuojami pagal atitinkamą EVRK produkto gamybos klasę.

Privačių namų ūkių veikla, susijusi su savoms reikmėms tenkinti skirtų nediferencijuojamų paslaugų teikimu, apima namų ūkių nediferencijuotų pragyvenimui skirtų paslaugų veiklą. Šios veiklos rūšys aprėpia valgio gaminimą, mokymą, šeimos narių slaugą ir kitų paslaugų, suvartojamų namų ūkyje, gamybą. Jeigu namų ūkiai yra taip pat užsiėmę pragyventi skirtų įvairių produktų gamyba, jie klasifikuojami pagal nediferencijuojamų produktų, vartojamų namų ūkyje, gamybos klasę.

Aptariama ekonominių veiklų grupė nedetalizuojama ir neišskiriama ekonominės apimtys ar poveikio paslaugų ekonomikai aspektu. Viešai prieinamuose statistikos šaltiniuose duomenų apie šios veiklos mastą nerasta, todėl šiame dokumente poveikis ir ateities perspektyvos neanalizuojamos.

(U sekcija) Ekonominių veiklų grupė „Ekstrateritorinių organizacijų ir įstaigų veikla“

Šią ekonominių veiklų grupę sudaro:

- ekstrateritorinių organizacijų ir įstaigų veikla.

Ekstrateritorinių organizacijų ir įstaigų veikla apima tarptautinių organizacijų, tokių kaip Jungtinės Tautos ir šios sistemos specializuotos agentūros, regioniniai padaliniai ir kt., Tarptautinis valiutos fondas, Pasaulio bankas, Pasaulinė muitų organizacija, Ekonominio bendradarbiavimo ir plėtros organizacija, naftą eksportuojančių šalių organizacijos, Europos Sąjungos, Europos laisvosios prekybos asociacijos ir kt., veiklą, taip pat šalims atstovaujančių diplomatų ir konsulų misijų, jeigu jos registruojamos įkurinančioje šalyje, veiklą.

Pagal pobūdį ši veikla neatsispindi viešai prieinamuose statistinės informacijos šaltiniuose nurodant apimtį paslaugų ekonomikoje ir nėra atskirai išskiriama regionuose, todėl toliau šiame dokumente ji neanalizuojama.

Esminės įžvalgos dėl paslaugų ekonomikos Klaipėdos regione

Apibendrinant paslaugų ekonomikai priskiriamų ekonominių veiklų tendencijas verta akcentuoti šių ekonominių veiklų svarbą bendram regiono ekonominiam stabilumui. Paslaugų ekonomika yra daugiausiai BVP sukuriančių ir didžiausią skaičių dirbančiųjų sutelkiančių ekonominių veiklų rinkinys. Negana to, paslaugų ekonomika dažnai pasitarnauja ekonominius regiono svyravimus amortizuojančiomis charakteristikomis – gyventojų ir vartotojų poreikis paslaugoms taip greitai nekinta (išskyrus nebūtinąsias paskirties, pramogines ar atidėto vartojimo paslaugas) arba yra greičiausiai atsigaunanti ekonominės veiklos sritis. Tačiau analizuojant ir vertinant Klaipėdos regiono paslaugų ekonomikos sudėtį ir struktūrą svarbu paminėti, kad išsamių specializuotų ir vieningai paslaugų ekonomikos kategorijai priskiriamų duomenų stoka apsunkina objektyvų longitudinį įvertinimą ir stebėseną.

Pagal paslaugų ekonomikos specializacijos dokumento rengimo metu surinktą informaciją ir prieinamus statistinius duomenis būtina išskirti šias Klaipėdos regiono tvariam ekonominiam vystymuisi svarbiausias sritis:

- **Kvalifikuota darbo jėga ir talentai.**

Europos Sąjungos komisijos, Lietuvos Banko, VŠĮ „Investuok Lietuvoje“ ir kitų institucijų rengiamos ekonominės apžvalgos akcentuoja pagrindinį Lietuvos ir Klaipėdos regiono ekonominės ateities uždavinį – aukštos kvalifikacijos darbo vietų kūrimą ir atitinkamos kvalifikacijos talentų pritraukimą į regionus. Bendrame senstančių Europos šalių visuomenių kontekste tai tampa svarbiausiu tvarios ekonominės ateities galvosūkiu nacionalinių ir regioninių ekonominių plėtros veiksnių darbotvarkėse. Klaipėdos regionas pasižymi nuosekliai augančiomis gyventojų pajamomis, tai sudaro puikias sąlygas paslaugų ekonomikos plėtrai regione, tačiau mažėjantis gyventojų skaičius kelia nerimą ir verčia šį klausimą kelti aukščiausiu ilgalaikiu prioritetu. Talentų ir aukštos kvalifikacijos specialistų pritraukimas, perkvalifikavimo galimybių sukūrimas, sidabrinės ekonomikos (senstančios visuomenės) įveiklinimo priemonių sukūrimas turi tapti viso Klaipėdos regiono vieningų veiksnių prioritetu, leidžiančiu kurti aukštesnės pridėtinės vertės ir aukštesnės kvalifikacijos darbo vietas regiono specializacijai reikšmingose ekonominėse, mokslo ir tyrimų veiklų srityse, taip išlaikant ir užtikrinant ekonominį regiono gyvybingumą.

- **Gyvenamojo ir komercinio nekilnojamo turto infrastruktūra.**

Kaip rodo nekilnojamo turto ekonominių veiklų analizė ir tendencijos, Klaipėdos regiono gyvenamojo ploto plėtra aktyvumu itin atsilieka nuo Vilniaus ir Kauno regionų. Įvertinus dar ir Klaipėdos regiono unikalią kurortinę paskirtį, gyvenamojo būsto pasiūla ir jos nulemtas kainų lygis gali tapti svarbiu apribojimu pritraukti aukštos kvalifikacijos darbo jėgą ir talentus. Dėl to subalansuota viso regiono mastu nuosekliai vykdoma urbanistinė gyvenamosios infrastruktūros plėtra yra būtina Klaipėdos regiono tvarios ekonominės ateities sąlyga.

Komercinio nekilnojamo turto infrastruktūra atliepia ir tenkina dabartinius verslo poreikius, susijusius su sandėliavimo ekonomine veikla, tačiau administracinės paskirties poreikius ir pasiūlą vertėtų vertinti atidžiau. Pritraukiant naujus investuotojus, kuriantis naujoms darbo vietoms pagal Klaipėdos regiono specializacijos kryptis, įgyvendinant aukštos kvalifikacijos ir talentų pritraukimo tikslus bus aktualu atliepti augančius administracinės paskirties ir naujas darbo formas atitinkančio nekilnojamojo turto poreikius viso regiono mastu.

- **Regiono pasiekiamumas ir judumas.**

Klaipėdos regionas unikalus savo geografine padėtimi ir transporto rūšių gausa: jūrų uostas Klaipėdoje, oro uostas Palangoje, geležinkelių jungtys, automobilių transporto koridoriai patogiam susisiekimui su kaimyninėmis šalimis. Patogi transporto infrastruktūra sukuria prielaidas ekonominių, ypač transportavimo, sandėliavimo ir su tuo susijusių paslaugų plėtrai regione ir yra gana sėkmingai išnaudojamos. Aptariant ekonomines regiono perspektyvas ateinančiam strateginiam periodui, verta šią infrastruktūrą daugiau išnaudoti užtikrinant regiono ekonominiam augimui aktualios darbo jėgos pritraukimą iš kitų regionų ar užsienio, sklandų mobilumą regiono viduje (tarp savivaldybių). Taip pat svarbu vieningai regiono mastu spręsti transporto draugiškumo gamtai ir infrastruktūros patogumo klausimus, siekiant įgyvendinti transporto rūšių įvairovės (pakeičiamumo keliaujant) ir ekologijos uždavinius.

- **Regiono specializaciją atitinkančios investicijos ir verslo plėtra.**

Klaipėdos regiono specializacija pagal jūrinės ekonomikos, bioekonomikos bei darnaus jūrinio ir pakrančių turizmo kryptis reikalaus sutelkti viso regiono dėmesį ir pastangas į proveržį: pritraukti naujų investuotojų (tiesioginės užsienio investicijos), skatinti vietos verslo augimą ir investicijas, kurti prielaidas ir paskatas naujų subjektų kūrimuisi ir akceleracijai. Ekonominių veiklų analizė parodė, kad Klaipėdos regiono ekonomika labai priklauso nuo turistų srautų ir turistinės infrastruktūros apkrovos (apgyvendinimas, maitinimas ir kitos susijusios paslaugos). Siekiant ekonominio cikliškumo ar kritinių pasaulinių reiškinių (pvz., pandemija) sukeltamų rizikų valdymo ateityje svarbu Klaipėdos regione sustiprinti kitas dvi specializacijos kryptis (jūrinės ekonomikos ir bioekonomikos), padidinant jų ekonominę reikšmę regionui.

Aukštos pridėtinės vertės darbo vietų kūrimas ir talentų įveiklinimas, investicijos į darbuotojų kvalifikacijos kėlimą ar perkvalifikavimą, kūrybinių sprendinių taikymas ir eksperimentinė veikla, pramonės skaitmenizacija ir automatizacija – tai svarbiausi Klaipėdos regiono tvaraus ekonominio stabilumo, gyvybingumo ir regiono patrauklumo investuoti ir dirbti prioritetai.

- **Kokybiškas viešųjų paslaugų ir viešojo valdymo sektorius.**

Viešojo valdymo paslaugų kokybės kontrolė ir stebėseną iš vartotojų perspektyvos (klientų požiūriu) dažnu atveju yra labiau naujovė nei natūrali savistaba. Klaipėdos regiono viešojo valdymo ir paslaugų kokybė gali tapti išskirtinumo ir regione gyvenančių ar veiklą vykdančių žmonių patirties dalimi, taip prisidėdama prie tikslų pritraukti žmones į Klaipėdos regioną: aplankyti, dirbti, gyventi. Viešojo sektoriaus paslaugų indėlis į bendrą regiono paslaugų ekonomikos apimtį nėra skaičiuojamas ir pateikiamas viešais statistiniais duomenimis, todėl šios srities reikšmę galima apibūdinti tik fragmentuotais funkcinų sektorių rezultatais. Tačiau pagal laikmetį atspindinčias geriausias vadybos ir valdysenos praktikas vartotojo patirties (patyrimo) stebėseną ir nuolatinis vertinimas gali labai prisidėti prie regiono reputacijos ir patrauklumo kūrimo, tai padėtų įgyvendinti įvardytus Klaipėdos regiono ekonominio gyvybingumo uždavinius.

Viešojo sektoriaus specialistų kvalifikacijos kėlimas regiono mastu, viešųjų paslaugų skaitmenizavimas, administracinės naštos ūkio subjektams mažinimas – tai dalis prioritetų, kurie padėtų kurti ir įtvirtinti Klaipėdos regiono išskirtinumą ir patrauklumą.

Klaipėdos regiono paslaugų ekonomikos plėtros tikslas ir uždaviniai

Apibendrinus esamą regiono paslaugų ekonominę būklę ir tendencijas, siekiant sėkmingos Klaipėdos regiono specializacijos jūrinės ekonomikos, bioekonomikos ir darnaus jūrinio ir pakrančių turizmo kryptyse įtvirtinimo, laikantis visuotinai pripažįstamų darnios plėtros prioritetų keliamas toks pagrindinis paslaugų ekonomikos iki 2030 m. tikslas:

didinti paslaugų ekonomikos dalį Klaipėdos regione užtikrinant būtinais prielaidas tvariam Klaipėdos regiono konkurencingumui ir plėtrai.

Tikslo įgyvendinimui išskiriami tokie uždaviniai ir priemonės:

- pritraukti aukštos kvalifikacijos darbo jėgą ir talentus į regioną pagal specializacijos sritis:
 - o Klaipėdos regiono prekės ženklo, atliepiančio geriausios vietos gyventi ir dirbti identitetą, sukūrimas ir rinkodaros / komunikacijos kampanijos su priemonių planu ir stebėsenos rodikliais parengimas ir vykdymas,
 - o tikslinių aukštos kvalifikacijos specialistų pritraukimo į Klaipėdos regioną programos parengimas ir įgyvendinimas,
 - o paskatų sistemos kurti aukštos kvalifikacijos ir pridėtinės vertės darbo vietas pagal regiono specializacijos kryptis sukūrimas ir įgyvendinimas;
- regiono mastu vykdyti sinchronizuotą urbanistinę nekilnojamo turto ir su juo susijusios infrastruktūros plėtrą:
 - o vieningos Klaipėdos regiono gyvenamojo būsto plėtros vizijos ir rekomendacijų savivaldybėms parengimas,
 - o vieningos Klaipėdos regiono komercinio nekilnojamojo turto plėtros vizijos ir rekomendacijų savivaldybėms parengimas,
 - o galimybių studijos su rekomendacijomis vasaros biuro ir laikinų darbo vietų erdvių plėtrai Klaipėdos regione parengimas (vietos ir užsienio darbuotojams);
- užtikrinti patogų regiono pasiekiamumą ir judumą jo viduje:
 - o Klaipėdos regiono pasiekiamumo ir judumo jo viduje įvairiomis transporto rūšimis situacijos analizės ir vystymo veiksmų plano parengimas,
 - o transporto taršos mažinimo rekomendacijų ir paskatų sistemos regione sukūrimas ir įgyvendinimas,
 - o ekologiško transporto plėtrai palankios infrastruktūros rekomendacijų ir priemonių plano parengimas;
- skatinti investicijas į paslaugų ekonomikos ir verslo plėtrą pagal specializacijos kryptis Klaipėdos regione:
 - o užsienio investicijų pritraukimo (darbo vietų kūrimo) į Klaipėdos regioną kampanijos parengimas ir vykdymas,
 - o paslaugų centrų pritraukimas į Klaipėdos regioną (ypač prioritetą skiriant veikiantiems pagal regiono specializacijos kryptis),
 - o paskatų sistemos paslaugų ekonomikos ir kūrybinių industrijų srityse sukūrimas ir įgyvendinimas,
 - o jaunų įmonių (startuolių) verslų vystymo akseleravimo struktūrizuotos programos paslaugų ekonomikos ir kūrybinių industrijų srityse parengimas ir įgyvendinimas;
- didinti viešojo valdymo ir viešųjų paslaugų kokybę;

- viešojo sektoriaus paslaugų kokybės stebėsenos ir vertinimo sistemos sukūrimas ir įgyvendinimas;
- viešojo administravimo specialistų kvalifikacijos klientų patirties valdymo ir aptarnavimo srityse kėlimas;
- viešojo administravimo specialistų kvalifikacijos klientų patirties valdymo ir aptarnavimo srityse kėlimas;
- viešojo sektoriaus paslaugų skaitmenizacijos audito ir rekomendacijų regiono savivaldybėms parengimas.
