



Jūrinė ekonomika

Klaipėdos regiono specializacijoje vadovaujamosi LR teritorijos bendrojo plano iki 2030 m. koncepcijoje įtvirtintais jūrinių sprendinių formavimo principais:

Jūrinės ekonomikos krypties TIKSLAS

Pasiekti, kad Klaipėdos regionas iki 2030 m. taptų moderniu ir patraukliu investicijoms jūrinės ekonomikos lyderiu Pietryčių Baltijoje

1 Saugus, švarus ir efektyvus jūrinis transportas.
Regiono vystomas jūrinis transportas turi atitikti esamus ir numatomus valstybės bei Klaipėdos regiono poreikius, užtikrinti jūrinio transporto jungčių efektyvumą, ekonomiškumą ir saugumą.

2 Nuosekli visos Baltijos jūros energetikos politika.
Regiono numatomas jūrinės energetikos vystymas ir jos efektyvumo užtikrinimas yra priklausomas nuo nacionalinės ir tarpvalstybinės infrastruktūros ir energijos perdavimo jungčių plėtros. Energijos gamyba, perdavimas ir poreikis privalo būti derinami tarpvalstybiniu lygmeniu, užtikrinant efektyvią ir saugią energijos sistemos veiklą.

3 Sveika jūrinė aplinka
Gera aplinkos būklė yra viena iš esminių sąlygų, užtikrinant turimų gamtinių išteklių kokybę, o, tuo pačiu, yra būtina sąlyga su išteklių naudojimu susijusių ūkinių veiklų plėtra.

4 Tvari žuvininkystė ir akvakultūra.
Žuvininkystė yra svarbi jūrinių valstybių kultūros ir tradicijų dalis, išskirtinė tarpvalstybinio sutarimo reikalaujanti jūrinės ekonomikos sritis. Jūrinės akvakultūros vystymas – nauja, vis sparčiau besivystanti ekonomikos sritis Klaipėdos regione, kurios vystymas neatsiejamas nuo tiesioginės įtakos ekosistemai ir žuvų ištekliams.

5 Atsparumas klimato kaitos poveikiams.
Gamtiniai Baltijos jūroje ir jos pakrantėje vykstantys procesai yra tampriai susiję su ekonomikos vystymusi, inžinerinės infrastruktūros plėtra, todėl būtina užtikrinti aktyvų mokslininkų įsitraukimą stebint ir numatant neigiamų aplinkos pokyčių pasekmių scenarijus bei priemones pasekmių švelninimui.

VEIKSMŲ PLANAS

- Išvystyti jūrinės ekonomikos sektorių Klaipėdos regione ir įtvirtinti stiprų jūrinės ekonomikos centrą
- Jūrinės ekonomikos kaip nacionalinio prioriteto ir prioritetinės Klaipėdos regiono ekonominės plėtros srities įtvirtinimas.
- Naujo ekonomikos sektoriaus – jūrinės vėjo energetikos – išvystymas.
- Klaipėdos regiono logistikos ir technologijų pramonės konkurencingumo skatinimas.
- Klaipėdos valstybiniame jūrų uoste pradėti intensyviai kurti inovatyvias technologijas jūrinės ekonomikos poreikiams tenkinti
- Klaipėdos valstybinio jūrų uosto infrastruktūros plėtra.
- Žaliojo jūrų uosto koncepcijos įgyvendinimas.
- Klaipėdos valstybinio jūrų uosto inovacijų infrastruktūros ir startuolių paramos mechanizmo sukūrimas.
- Išvystyti Lietuvos laivų statybos ir remonto sektorių į inovatyvią, konkurencingą, žaliojo kurso tikslus atliepiančią pramonės šaką
- Jūrinio sektoriaus pramonės kaitos skatinimas „Industry 4.0“.
- Investicijų į žaliąjį jūrinį transportą skatinimas.
- Inovacijų ekosistemos plėtra.
- Jūrinio sektoriaus rezultatų analizė ir stebėseną.
- Išvystyti žuvininkystę Klaipėdos regione į tvarų ir aukštos kokybės mokslu grįstą sektorių
- Tvaraus žuvininkystės sektoriaus subalansavimas ir išvystymas ilgalaikiu periodu.
- Žuvininkystės sektoriaus kuriamos pridėtinės vertės augimo skatinimas.
- Klaipėdos universiteto, kaip jūrinės bioekonomikos mokslo ir technologijų centro, lyderystės Pietryčių Baltijos regione įtvirtinimas.

Mėlynosios ekonomikos koncepcija yra paremta tvariomis naujomis technologijomis ir moksliniais tyrimais grįstu jūros išteklių panaudojimu, naujų ekonomikos sektorių plėtra ir su tuo susijusiu ekonomikos augimu tiek regione, tiek ir visoje valstybėje.

KRSS krypties „Jūrinė ekonomika“ veiksmų planas apima šiuos sektorius:



Informacinė brošiūra parengta įgyvendinant 2014–2020 m. Interreg V-A Latvijos – Lietuvos bendradarbiavimo per sieną programos finansuojamą projektą „Regioninis bendradarbiavimas darniam, integruotam ir sumaniam planavimui“ (Nr. LLI-431).

Projekto tikslas – stiprinti regiono dalyvių žmogiškuosius gebėjimus, kompetencijas ir strateginio planavimo įgūdžius, didinti tarpvalstybinį regioninį bendradarbiavimą darniai ir veiksmingai regionų plėtrai.

Projekto partneriai – Latvijos Kuržemės planavimo regionas ir asociacija „Klaipėdos regionas“.

Projekto biudžetas – 363 000 Eur. Iš jų Europos regioninės plėtros fondo bendrasis finansavimas – 308 000 Eur.

Už brošiūrų turinį atsako asociacija „Klaipėdos regionas“. Jokiomis aplinkybėmis negali būti laikoma, kad jis atspindi Europos Sąjungos nuomonę.

Bioekonomika apima tvarią atsinaujinančių biologinių išteklių gamybą ir tų išteklių bei atliekų srautų perdirbimą į pridėtinę vertę turinčius produktus (maistą, pašarus, biomasę, biotechnologinius produktus, bioenergią). Pastaruoju metu taip pat nagrinėjamas ir analizuojamas bioekonomikos indėlis transporto, prekybos, maitinimo ir kituose sektoriuose, taip pat mokslo srityje.

VEIKSMŲ PLANAS

Skatinti tarpsektorinį bendradarbiavimą ir klasterizaciją

Klaipėdos regiono bioekonomikos tarybos, sudarytos iš vietos valdžios, verslo, mokslo ir nevyriausybinio sektoriaus atstovų, įsteigimas ir veiklos užtikrinimas.

Klasterių sukūrimas regionui strategiškai svarbiose bioekonomikos srityse, t. y. agro–maisto, mėlynosios bioekonomikos ir biogrįstos pramonės srityse, bei jų veiklos koordinavimas, sinergijos su Lietuvos jūrinių klasterių sukūrimas.

Aktyviai dalyvauti bioekonomikos plėtra užsiimančių organizacijų veikloje ir pozicionuoti Klaipėdos regioną kaip bioekonomikos regioną

Dalyvavimas bioekonomikos plėtra užsiimančių Europos, regioninių ir nacionalinių organizacijų veikloje.

Tarptautinio renginio „Baltic Bioeconomy Summit“ organizavimas kas dvejus metus sukūrimas ir palaikymas.

Virtualios platformos, kurioje teikiama informacija apie Klaipėdos regiono bioekonomiką, sukūrimas ir palaikymas.

Skatinti bioekonomikos srities mokslinius tyrimus, inovacijas ir verslo plėtrą

Klaipėdos regiono bioekonomikos akseleratoriaus, apjungiančio Regione veikiančių MTEP, inovacijų ir verslo plėtros organizacijų kompetencijas, įsteigimas ir veiklos užtikrinimas.

Inovacinių čekių tipo paramos bioekonomikos srities regiono pažangioms įmonėms, įskaitant potencialius startuolius, teikimas.

Sistemiška bioekonomikos plėtrai aktualių nacionalinių ir tarptautinių finansavimo priemonių stebėseną, galimų pareiškėjų regione informavimas ir konsultavimas dėl paraiškų teikimo.

Industrinės doktorantūros studijų Regionui strategiškai svarbiose bioekonomikos srityse rėmimas.

Modernaus mėlynosios bioekonomikos kompetencijų centro išvystymas, įgyvendinant Klaipėdos universiteto Jūros tyrimų instituto Žuvininkystės ir akvakultūros laboratorijos MTEP veiklų ir infrastruktūros plėtros strategiją iki 2030 m.

Bioekonomikos krypties TIKSLAS

iki 2030 m. tapti lyderiaujančiu bioekonomikos regionu nacionaliniu ir Baltijos jūros makroregiono lygmeniu

Skatinti žiedinės bioekonomikos plėtrą

Industrinės simbiozės vystymo Klaipėdos regione galimybių studijos atlikimas.

Industrinės simbiozės kompetencijų centro įsteigimas ir veiklos užtikrinimas.

Skatinti tvarų regiono biomasės išteklių panaudojimą ir iš jų pagamintų produktų realizavimą vietos rinkoje

- Vietos ūkininkų, žuvininkystės ir akvakultūros įmonių interesų bei poreikių, susijusių su ekologine gamyba, vykdomos veiklos diversifikavimu ir atsinaujinančių energijos išteklių (AEI) gamyba, tyrimo atlikimas ir rekomendacijų, apibrėžiančių galimus šių sričių vystymo regione sprendimus, parengimas.
- Ekologinės gamybos metodus taikančių, diversifikuotų ir AEI generuojančių ūkių bei žuvininkystės ir akvakultūros įmonių skatinimo programos įgyvendinimas.
- Platesnis žaliųjų viešųjų pirkimų kriterijų taikymas vykdamas Klaipėdos regiono savivaldybių, jų įstaigų ir įmonių viešuosius pirkimus.
- Trumpųjų maisto tiekimo grandinių kūrimas organizuojant maitinimo paslaugas Klaipėdos regiono viešosiose įstaigose (mokyklose, ligoninėse, kt.).
- Gyventojų švietimas apie bioekonomiką (gyventojų informavimo kompanijos organizavimas kiekvienais metais).
- Gyventojų švietimas apie bioekonomiką (specialios neformaliojo švietimo programos mokiniams parengimas ir įgyvendinimas).



Klaipėdos regione planuojami formuoti trys bioekonomikos klasteriai

AGRO–MAISTO

Sinergijos tarp Klaipėdos regiono savivaldybių, kurios yra specializuotos pirminėje biomasės gamyboje, sukūrimas. Klasteris prisidėtų prie trumpųjų maisto tiekimo grandinių kūrimo ir diegimo, taip skatinant vietos ekonomikos augimą ir aplinkos tausojimą.

MĖLYNOSIOS BIOEKONOMIKOS

Išskirtinis bioekonomikos segmentas, turintis didelį potencialą Klaipėdos regione, kur yra sukonzentruota mėlynosios bioekonomikos vystymui reikalinga MTEP kompetencija ir infrastruktūra, orientuota į jūros išteklius ir susijusias technologijas. Klaipėdos regionas taip pat turi ir unikalius geoterminius išteklius.

BIOGRĮSTOS PRAMONĖS

Sinergija, orientuota į švarios gamybos technologijų kūrimą ir diegimą, aplinkai draugiškus, iš biologinės kilmės žaliavų gaminamus, produktus, biodegradacijos sprendimų vystymą ir beatliekinę gamybą, kuri remiasi uždaro ciklo sistemų diegimu įmonėse, industrinės simbiozės sprendimų diegimas, kai atliekų utilizavime dalyvauja keletas įmonių.

Už brošiūrų turinį atsako asociacija „Klaipėdos regionas“. Jokiomis aplinkybėmis negali būti laikoma, kad jis atspindi Europos Sąjungos nuomonę.

Informacinė brošiūra parengta įgyvendinant 2014–2020 m. Interreg V-A Latvijos – Lietuvos bendradarbiavimo per sieną programos finansuojamą projektą „Regioninis bendradarbiavimas darniam, integruotam ir sumaniam planavimui“ (Nr. LLI-431).

Projekto tikslas – stiprinti regiono dalyvių žmogiškuosius gebėjimus, kompetencijas ir strateginio planavimo įgūdžius, didinti tarpvalstybinį regioninį bendradarbiavimą darniam ir veiksmingam regionų plėtrai.

Projekto partneriai – Latvijos Kuržemės planavimo regionas ir asociacija „Klaipėdos regionas“. Projekto biudžetas – 363 000 Eur. Iš jų Europos regioninės plėtros fondo bendrasis finansavimas – 308 000 Eur.



Tikslui pasiekti suplanuoti uždaviniai ir priemonės:

1 uždavinys.

Didinti Klaipėdos regiono aukštųjų mokyklų ir profesinio mokymo įstaigų patrauklumą ir prieinamumą.

- Studijų ir profesinio mokymo galimybių paketo, skirto populiarinti Klaipėdos regiono aukštojo mokslo ir profesinio mokymo įstaigas regione ir Lietuvoje, parengimas ir įgyvendinimas
- Rinkodaros kampanijos, skirtos populiarinti Klaipėdos regiono aukštojo mokslo ir profesinio mokymo įstaigas užsienyje, parengimas ir įgyvendinimas
- Informacinės kampanijos, skatinančios įvairių lyčių jauniems žmonėms rinktis pedagogines arba STEAM krypties studijas arba profesinio mokymo programas, parengimas ir įgyvendinimas
- Skatinimas rinktis studijas ir įgyti kvalifikaciją Klaipėdos regione
- Inovatyvių studijų ir profesinio mokymo būdų diegimas
- Aukštojo mokslo ir profesinio mokymo tarptautiškumo plėtojimas, didinant mokinių, studentų, mokytojų ir dėstytojų mobilumą
- Studentų iš užsienio integravimo ir įdarbinimo Klaipėdos regione studijų metu ir baigus studijas galimybių didinimas

2 uždavinys.

Užtikrinti kokybiškų švietimo paslaugų, ypač STEAM ugdymo, prieinamumą ir įvairovę Klaipėdos regione.

- Pirmosios ir antrosios užsienio kalbų (anglų, prancūzų, vokiečių, rusų, skandinavų ir kt.) mokymo stiprinimas įvairioms amžiaus grupėms
- Galimybių skaitmeninio ir informacinio raštingumo, IT kompetencijų tobulinimui ir kūrybiškam technologijų panaudojimui sukūrimas
- Ikimokyklinio ir bendrojo ugdymo organizavimo modelių regione, skirtų užsieniečių ir grįžusiųjų iš užsienio (kurie nekalba arba mažai kalba lietuviškai) šeimų vaikams, parengimas/ adaptavimas ir įdiegimas
- Parengiamosios profesinio mokymo programos (lietuvių kalba, istorija, įvadas į profesijas ir pan.) iš užsienio atvykusiems mokiniams parengimas ir įgyvendinimas profesinio mokymo įstaigose
- Savalaikio prieinamumo (naujų grupių, šeimoms darželių steigimas, privačių iniciatyvų skatinimas ir kt.) ugdymui ikimokyklinio ugdymo įstaigose, užtikrinimas visiems besikreipiantiems
- STEAM centrų plėtra regione
- Metodinių STEAM centrų, teikiančių metodinę pagalbą savivaldybių STEAM centrams ir mokytojams, sukūrimas ir (arba) plėtra
- Gabių ir talentingų mokinių ugdymo stiprinimas (ypač STEAM dalykų srityse)
- STEAM pakraipos neformaliojo vaikų švietimo plėtra

3 uždavinys.

Stiprinti Klaipėdos regiono specializacijos sritims reikalingų specialistų rengimą ir pritraukimą.

- Studijų ir profesinio mokymo programų, atitinkančių Klaipėdos regiono specializaciją, poreikio ir paklausos analizė bei specialistų poreikio reguliarus prognozavimas
- Klaipėdos regiono poreikį atitinkančių studijų programų rengimas
- Pirminio ir tęstinio formaliojo profesinio mokymo bei neformaliojo suaugusiųjų švietimo plėtra
- Kvalifikuotų įvairių švietimo lygmenų ugdytojų (mokytojų, profesijos mokytojų, dėstytojų) rengimas ir jų kvalifikacijos tobulinimas
- Klaipėdos regiono specializacijai aktualių specialybių mokytojų, dėstytojų pritraukimas
- Ugdymo karjerai sistemos, apimančios ikimokyklinį ir bendrąjį ugdymą, mokymąsi visą gyvenimą sukūrimas Klaipėdos regione
- Karjeros galimybių pažinimo sistemos sukūrimas ir plėtra Klaipėdos regione
- Neformaliojo ir savaiminio būdu įgytų profesinių kompetencijų pripažinimo sistemos plėtojimas

4 uždavinys.

Didinti Klaipėdos regiono aukštųjų mokyklų ir profesinio mokymo įstaigų patrauklumą ir prieinamumą.

- Visas formaliojo švietimo pakopas apimančio ugdymo turinio ir ugdymo organizavimo proceso jūrinė tematika, įskaitant jūrinę ekonomiką, kūrimas ir plėtojimas
- Visų formaliojo ir neformaliojo švietimo pakopų ugdytojų įgalinimas kurti ir plėtoti Klaipėdos regiono jūrinį identitetą
- Idėjų mainų renginių organizavimas, siekiant didesnės Klaipėdos regiono edukacinių programų jūrinė tema įvairovės ir pasiūlos
- Neformaliojo vaikų ir suaugusiųjų švietimo jūrinė tematika įvairovės ir pasiūlos didinimas

5 uždavinys.

Stiprinti Klaipėdos regiono švietimo, mokslo, verslo ir viešojo sektoriaus institucijų bendradarbiavimą.

- Ugdančio regiono veiksmų plano įgyvendinimo stebėseną
- Bendradarbiavimo tarp švietimo, mokslo, verslo ir viešojo sektoriaus, įgyvendinant Klaipėdos regiono specializacijos kryptis, stiprinimas
- Bendradarbiavimo tarp Klaipėdos regiono švietimo įstaigų stiprinimas, siekiant racionaliai panaudoti išteklius
- Klaipėdos regiono verslumo ir lyderystės ugdymo programos

Prioriteto tikslas - sudaryti palankias sąlygas kokybiškam Klaipėdos regiono specializacijos kryptių įgyvendinimui, stiprinant švietimo sektorių ir plėtojant partnerystes.

Horizontaliuoju prioritetu „Ugdantis regionas“ akcentuojama švietimo ir mokslo sektoriaus, kaip būtino ir pamatinio veiksnio siekiant Klaipėdos regiono ekonominio augimo, svarba rengiant ir įgyvendinant regiono specializacijos strategiją.

Klaipėdos regiono švietimo sistemos sustiprinimas, jos subjektų sutelkimas yra ypatingai svarbus bendriems regiono iššūkiams spręsti. KRSS įgalina užtikrinti veiksmingą visų pakopų švietimo, profesinio mokymo ir perkvalifikavimo, mokslo ir inovacijų sistemų, grįstų glaudžiu mokslo, verslo ir vietos savivaldos bendradarbiavimu, darbo jėgos judumu, pritraukimu ir išlaikymu, veikimą.

Prioritetu Ugdantis regionas siekiama suderinti visų regiono ekosistemos partnerių interesus:

- **Verslas.** Tinkama rinkos poreikius atitinkančių kvalifikuotų specialistų pasiūla, vietos inovacijų bazė, technologijų plėtra aukštesnės pridėtinės vertės produktams, paslaugoms kurti.

- **Vietos savivalda.** Regiono ateities kūrėjų auginimas, profesinį gyvenimą planuojančių ir kuriančių gyventojų, kurie aktyviai dalyvautų regiono gyvenime, pritraukimas ir išlaikymas, investuotojų pritraukimas pasiūlant tinkamą investicinę aplinką.

- **Gyventojai.** Kokybiškas ir tinkamas išsilavinimas, pasiruošimas darbo rinkai, savirealizacija.

- Švietimo ir mokslo sektorius. Aktyvus dalyvavimas regiono gyvenime, reagavimas į vykstančius pokyčius, paslaugų paklausos užtikrinimas, kokybiškų paslaugų teikimas.

Informacinė brošiūra parengta įgyvendinant 2014–2020 m. Interreg V-A Latvijos – Lietuvos bendradarbiavimo per sieną programos finansuojamą projektą „Regioninis bendradarbiavimas darniam, integruotam ir sumaniam planavimui“ (Nr. LLI-431). Projekto tikslas – stiprinti regiono dalyvių žmogiškuosius gebėjimus, kompetencijas ir strateginio planavimo įgūdžius, didinti tarpvalstybinį regioninį bendradarbiavimą darniai ir veiksmingai regionų plėtrai. Projekto partneriai – Latvijos Kuržemės planavimo regionas ir asociacija „Klaipėdos regionas“. Projekto biudžetas – 363 000 Eur. Iš jų Europos regioninės plėtros fondo bendrasis finansavimas – 308 000 Eur.

Už brošiūrų turinį atsako asociacija „Klaipėdos regionas“. Jokiomis aplinkybėmis negali būti laikoma, kad jis atspindi Europos Sąjungos nuomonę.



Atviras regionas

Klaipėdos regiono specializacijos strategijoje išskiriami 3 horizontalieji prioritetai

Atvirasis Regionas

Gerovės regionas

Ugdantis regionas

Horizontalieji prioritetai – tai visapusišką ir kompleksinę Klaipėdos regiono plėtrą užtikrinantys prioritetai, apjungiantys ir persipinantys per visas regiono specializacijos kryptis. Klaipėdos regiono specializacijos strategijos iki 2030 m. horizontalieji prioritetai suformuoti ir išgryninti rengiant Klaipėdos regiono identiteto ir vertybinio pagrindo analizę, kurios metu buvo:

- analizuojamos regiono partnerius jungiančios vertybės ir partnerystės tikslai,
- identifikuoti svarbiausi prioritetai ir veiksmai bendro Klaipėdos regiono identiteto kūrimui,
- įvardinti svarbiausi regiono ekosistemos dalyviai.

Horizontalieji prioritetai tiesiogiai prisideda prie pagrindinių KRSS kryptių tikslų įgyvendinimo:

- sustiprina prielaidas veiksmų planuose numatytų priemonių pasiekimui,
- sutelkia visas suinteresuotas šalis bendrų tikslų siekimui,
- įvertina specializacijos įgyvendinimo įtaką bendram regiono gerovės augimui.



Prioritetu „Atvirasis regionas“ siekiama, kad KRSS įgyvendinimas prisidėtų ne tik prie Klaipėdos regiono ekonominio augimo, bet skatintų ir subalansuotą atvirą, visus suinteresuotuosius įtraukiančią, regiono plėtrą.

KRSS rengimui buvo pasirinktas atviro proceso principas,

pagrįstas nuolatinio verslininkystės galimybių paieškos procesu (angl. „Entrepreneurial Discovery Process“) ir keturių sraigtų suinteresuotų šalių modeliu (angl. „Quadruple Helix Model“). KRSS rengime dalyvavo ir strategiją įgyvendinti sutarė keturių sektorių – viešojo, privataus, švietimo ir mokslo bei nevyriausybinių organizacijų, asocijuotų struktūrų – atstovai.

Pagrindiniai prioriteto „Atvirasis regionas“ principai ir tikslai:

- Klaipėdos regiono bioekonomikos tarybos, sudarytos iš vietos valdžios, verslo, mokslo ir nevyriausybinių sektorių atstovų, įsteigimas ir veiklos užtikrinimas;
- KRSS grindžiama „iš apačios į viršų“ procesu, kuomet Klaipėdos regiono ekonominio augimo tikslai nustatyti remiantis esamomis galimybėmis ir regiono potencialu, atsižvelgiant į vietos poreikius ir parodant kaip stiprus regionas esant pokyčiams prisidės prie nacionalinio ekonominio augimo;
- KRSS suderinta su visais tiksliniais sektoriais ir suinteresuotomis šalimis. Į procesą atvirai įtraukti visi, norėję prisidėti prie specializacijos strategijos įgyvendinimo ir siekiantys naudotis gautais rezultatais, bendrai kurti regiono gerovę;
- Proceso metu sutelktos tikslinės skirtingiems regiono sektoriams atstovaujantys suinteresuotos šalys, kurios įsipareigojo įgyvendinti strategiją. Visos jos laikomos lygiaverčiais partneriais nepaisant jų dydžio ar kitų skirtumų;

- KRSS gretutinis tikslas – inicijuoti ir plėtoti regiono bendradarbiavimo platformą, skirti tam išteklių ir priskirti atsakingą organizaciją, taip stiprinant visų lygių regioninį bendradarbiavimą, kuriant regioninę ekosistemą. Regioninis kooperavimas, klasterizavimas, mokymasis ir gerosios praktikos perėmimas yra numatyti kaip vieni iš pagrindinių specializacijos strategijos tikslų pasiekimo garantų.
- KRSS siekiama vystyti bendradarbiavimą su kaimyniniais regionais kartu kuriant funkcinės zonos, nacionalinę ir tarptautinę partnerystę, įsitraukti į teminius tarptautinius tinklus, kuriems padedant Klaipėdos regionas perimtų gerąją praktiką, skatinamos naujovės ir dalijamasi regiono gerąja patirtimi;
- Atskiroms specializacijos kryptims reikia skirtingų Regiono ekosistemos veikėjų lyderystės ir aiškaus funkcijų ir atsakomybių pasiskirstymo, tad rengiant ir įgyvendinant strategiją galioja atviras kvietimas visiems norintiems prisidėti šios lyderystės atsakomybę.

KRSS horizontaliojo prioriteto „Atvirasis regionas“ įgyvendinimo rodikliai, padėsiantys kiekybiškai įvertinti regiono partnerystės ir bendradarbiavimo kultūros augimą:

- Klaipėdos regione viešos ir privačios partnerystės būdu įgyvendinamų projektų skaičius
- Savivaldybių biudžeto lėšos, skiriamos dalyvaujamojam biudžetui
- Bendrų regioninių verslo ir mokslo sektorių projektų skaičius
- Regione veikiančios teminiai klasteriai
- Regione veikiančios tarpsektorinės, sektorinės asocijuotos struktūros (išskyrus klasterius)
- Regioninio lygmens organizacijų narystė tarptautinėse organizacijose

Informacinė brošiūra parengta įgyvendinant 2014–2020 m. Interreg V-A Latvijos – Lietuvos bendradarbiavimo per sieną programos finansuojamą projektą „Regioninis bendradarbiavimas darniam, integruotam ir sumaniam planavimui“ (Nr. LLI-431).

Projekto tikslas – stiprinti regiono dalyvių žmogiškuosius gebėjimus, kompetencijas ir strateginio planavimo įgūdžius, didinti tarpvalstybinį regioninį bendradarbiavimą darniai ir veiksmingai regionų plėtrai.

Projekto partneriai – Latvijos Kuržemės planavimo regionas ir asocijacija „Klaipėdos regionas“.

Projekto biudžetas – 363 000 Eur. Iš jų Europos regioninės plėtros fondo bendrasis finansavimas – 308 000 Eur.

Už brošiūrų turinį atsako asocijacija „Klaipėdos regionas“. Jokiomis aplinkybėmis negali būti laikoma, kad jis atspindi Europos Sąjungos nuomonę.



Gerovės regionas

Klaipėdos regiono specializacijos strategijoje iki 2030 m. (KRSS) išskiriami 3 horizontalieji prioritetai:

Atvirasis Regionas

Gerovės regionas

Ugdantis regionas

Horizontalieji prioritetai tiesiogiai prisideda prie pagrindinių KRSS kryptių tikslų įgyvendinimo:

sustiprina prielaidas veiksmų planuose numatytų priemonių pasiekimui,

sutelkia visas suinteresuotas šalis bendrų tikslų siekimui,

įvertina KRSS įgyvendinimo įtaką bendram regiono gerovės augimui.

KRSS Horizontalusis prioritetas „Gerovės regionas“

Horizontalusis prioritetas „Gerovės regionas“ atspindi Klaipėdos regiono siekį generuoti visokeriopą naudą visuomenės gerovei ir užtikrinti darnaus regiono vystymosi pagrindą, kurį sudaro 3 vienodos svarbos dalys: ekonominis vystymasis, socialinis vystymasis ir aplinkosauga.

KRSS horizontalus prioritetas „Gerovės regionas“ suprantamas kaip tvarus regiono augimas, pagrįstas Jungtinių tautų organizacijos patvirtintais darnaus vystymosi tikslais (JTO DVT).

Klaipėdos regionui aktualiausi darnaus vystymosi tikslai buvo identifikuoti Klaipėdos regiono identiteto analizės rengimo metu. Tai pirmas kartas, kai Klaipėdos regionas numatė prisidėti prie JTO DVT įgyvendinimo ir stebėti pasirinktų tikslų įgyvendinimo rezultatus. KRSS darnaus vystymosi principus įgyvendina ne numatant konkrečias priemones atskirų rodiklių pasiekimui, bet išskiriant tai, prie kurių pasirinktų tikslų rodiklių pasiekimo bus siekiama prisidėti.

4 tikslas.

Išsaugoti ir tausiai naudoti vandenynus, jūras ir jūrų išteklius darniam vystymuisi.



3 tikslas.

Kurti atsparią infrastruktūrą, skatinti visa apimančią industrializaciją ir naujoves.

2 tikslas.

Užtikrinti visa apimančią ir lygiavertį kokybišką švietimą ir skatinti visą gyvenimą trunkantį mokymąsi.



1 tikslas.

Užtikrinti sveiką gyvenimą ir skatinti visų amžiaus grupių gerovę.

Regionui aktualiausi JTO Darnaus vystymosi tikslai yra:

Informacinė brošiūra parengta įgyvendinant 2014–2020 m. Interreg V-A Latvijos – Lietuvos bendradarbiavimo per sieną programos finansuojamą projektą „Regioninis bendradarbiavimas darniam, integruotam ir sumaniam planavimui“ (Nr. LLI-431).

Projekto tikslas – stiprinti regiono dalyvių žmogiškuosius gebėjimus, kompetencijas ir strateginio planavimo įgūdžius, didinti tarpvalstybinį regioninį bendradarbiavimą darniai ir veiksmingai regionų plėtrai.

Projekto partneriai – Latvijos Kuržemės planavimo regionas ir asociacija „Klaipėdos regionas“.

Projekto biudžetas – 363 000 Eur. Iš jų Europos regioninės plėtros fondo bendrasis finansavimas – 308 000 Eur.

Už brošiūrų turinį atsako asociacija „Klaipėdos regionas“. Jokiomis aplinkybėmis negali būti laikoma, kad jis atspindi Europos Sąjungos nuomonę.



Paslaugų ekonomika orientuojasi į kokybiškų paslaugų teikimą, o ne galutinių produktų gamybą. Paslaugos (arba nematerialiosios prekės) taip pat apima dėmesį, patarimus, prieigą, patirtį ir emocinį darbą.

Klaipėdos regiono tvariam ekonominiam vystymuisi svarbiausios sritys:

Kvalifikuota darbo jėga ir talentai

Gyvenamojo ir komercinio nekilnojamo turto infrastruktūra

Regiono pasiekiamumas ir judumas

Regiono specializaciją atitinkančios investicijos ir verslo plėtra

Kokybiškas viešųjų paslaugų ir viešojo valdymo sektorius



Pagrindinis paslaugų ekonomikos iki 2030 m. tikslas:

Didinti paslaugų ekonomikos dalį Klaipėdos regione užtikrinant būtinais prielaidas tvariam Klaipėdos regiono konkurencingumui ir plėtrai.



VEIKSMŲ PLANAS

Pritraukti aukštos kvalifikacijos darbo jėgą ir talentus pagal Regiono specializacijos kryptis:

- Klaipėdos regiono prekės ženklo, atliepančio geriausios vietos gyventi ir dirbti identitetą, sukūrimas ir rinkodaros / komunikacijos kampanijos su priemonių planu ir stebėsenos rodikliais parengimas ir vykdymas.
- Tikslinių aukštos kvalifikacijos specialistų pritraukimo į Klaipėdos regioną programos parengimas ir įgyvendinimas.
- Paskatų sistemos kurti aukštos kvalifikacijos ir pridėtinės vertės darbo vietas pagal regiono specializacijos kryptis sukūrimas ir įgyvendinimas.

Regiono mastu vykdyti sinchronizuotą urbanistinę nekilnojamojo turto ir su juo susijusios infrastruktūros plėtrą:

- Vieningos Klaipėdos regiono gyvenamojo būsto plėtros vizijos ir rekomendacijų savivaldybėms parengimas.
- Vieningos Klaipėdos regiono komercinio nekilnojamojo turto plėtros vizijos ir rekomendacijų savivaldybėms parengimas.
- Galimybių studijos su rekomendacijomis vasaros biuro ir laikinų darbo vietų erdvių plėtrai Klaipėdos regione parengimas (vietos užsienio darbuotojams).

Užtikrinti patogų regiono pasiekiamumą ir judumą jo viduje:

- Klaipėdos regiono pasiekiamumo ir judumo jo viduje įvairiomis transporto rūšimis situacijos analizės ir vystymo veiksmų plano parengimas.
- Transporto taršos mažinimo rekomendacijų ir paskatų sistemos regione sukūrimas ir įgyvendinimas.
- Ekologiško transporto plėtrai palankios infrastruktūros rekomendacijų ir priemonių plano parengimas.

Skatinti investicijas į paslaugų ekonomikos ir verslo plėtrą pagal specializacijos kryptis

- Užsienio investicijų pritraukimo (darbo vietų kūrimo) į Klaipėdos regioną kampanijos parengimas ir vykdymas.
- Paslaugų centrų į Klaipėdos regioną pritraukimas (ypač pirmenybę teikiant veikiančioms pagal regiono specializacijos kryptis).
- Paskatų sistemos paslaugų ekonomikos ir kūrybinių industrijų srityse sukūrimas ir įgyvendinimas.
- Jaunų įmonių (startuolių) verslų vystymo akseleravimo struktūrizuotos programos paslaugų ekonomikos ir kūrybinių industrijų srityse parengimas ir įgyvendinimas.

Didinti viešojo valdymo ir viešųjų paslaugų kokybę:

- Viešojo sektoriaus paslaugų kokybės stebėsenos ir vertinimo sistemos sukūrimas ir įgyvendinimas.
- Viešojo administravimo specialistų kvalifikacijos klientų patirties valdymo ir aptarnavimo srityse kėlimas.
- Administracinės naštos verslui mažinimo priemonių plano regione (kuriant regiono išskirtinumą ir
- Viešojo sektoriaus paslaugų skaitmenizavimo audito ir rekomendacijų regiono savivaldybėms parengimas.

Informacinė brošiūra parengta įgyvendinant 2014–2020 m. Interreg V-A Latvijos – Lietuvos bendradarbiavimo per sieną programos finansuojamą projektą „Regioninis bendradarbiavimas darniam, integruotam ir sumaniam planavimui“ (Nr. LLI-431).

Projekto tikslas – stiprinti regiono dalyvių žmogiškuosius gebėjimus, kompetencijas ir strateginio planavimo įgūdžius, didinti tarpvalstybinį regioninį bendradarbiavimą darniai ir veiksmingai regionų plėtrai.

Projekto partneriai – Latvijos Kuržemės planavimo regionas ir asociacija „Klaipėdos regionas“.

Projekto biudžetas – 363 000 Eur. Iš jų Europos regioninės plėtros fondo bendras finansavimas – 308 000 Eur.

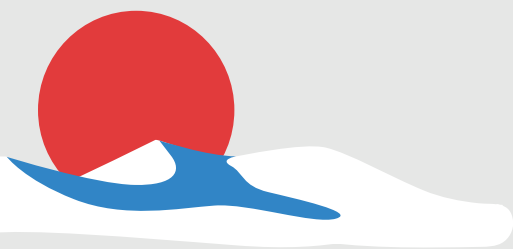


Darnus jūrinis ir pakrančių turizmas

Darnus turizmas vadovaujasi šiuolaikiškais turistinių vietovių valdymo principais ir mažina neigiamą turizmo poveikį aplinkai.

Klaipėdos regiono turistinio patrauklumo ir konkurencingumo didinimo strateginės kryptys:

- Efektyvus turistinės vietovės valdymas ir lyderystė;
- Partnerystė ir klasterizacija;
- Vieningas įvaizdis ir bendra turizmo rinkodara;
- Bendrų turizmo produktų kūrimas;
- Kompleksiška turizmo infrastruktūros plėtra.



Prioritetinės jūrinio ir pakrančių turizmo vystymo kryptys:

- konkurencingumo didinimas ir reagavimo pajėgumų stiprinimas
- sezoniškumo problemų sprendimas
- pasiekiamumo ir žinomumo didinimas
- jūrinio ir pakrančių turizmo darnumo stiprinimas
- sektoriaus kompetencijų, įgūdžių ir inovacijų stiprinimas

Turizmo valdymo organizacijų lygmenys

Nacionalinis lygmuo	Nacionalinio turizmo skatinimo agentūra (NTO)
Regioninis lygmuo	Regioninė turizmo valdymo organizacija (RTO)
Vietos lygmuo	Turizmo informacijos centrai (TIC)

Krypties pagrindinis tikslas:

Stiprinti Klaipėdos regiono jūrinio ir pakrančių turizmo konkurencingumą, vadovaujantis darnios plėtros principais

Vystyti bendrus Klaipėdos regiono jūrinio ir pakrančių turizmo produktus:

VEIKSMŲ PLANAS

Užtikrinti efektyvų Klaipėdos regiono, kaip turistinės vietovės, valdymą:

- Klaipėdos RTO įkūrimas ir veiklos tęstinumo užtikrinimas.
- Klaipėdos RTO veiklos strategijos ir kasmetinių veiklos planų parengimas.
- Turizmo rinkos ir vartotojų tyrimų atlikimas.
- Nuolatinė infrastruktūros priemonių įgyvendinimo.

Įgyvendinti Klaipėdos regiono turizmo srities suinteresuotų šalių bendradarbiavimo skatinimo priemones:

- Efektyvaus kruizinio turizmo vystymo skatinimo modelio, atsižvelgiant į darnaus turizmo principus ir kruizinio turizmo suinteresuotų šalių poreikius, sukūrimas.
- Bendradarbiavimo modelio su apgyvendinimo, maitinimo įstaigomis, kelionių organizatoriais ir agentūromis, traukos objektų valdytojais, informacijos centrais dėl paslaugų kokybės gerinimo, inovacijų diegimo ir įvaizdžio gerinimo sukūrimas.
- Bendradarbiavimo modelio su apgyvendinimo, maitinimo įstaigomis, kelionių organizatoriais ir agentūromis, traukos objektų valdytojais, informacijos centrais dėl paslaugų kokybės gerinimo, inovacijų diegimo ir įvaizdžio gerinimo sukūrimas.
- Bendradarbiavimo modelio su jūrinio turizmo verslo atstovais dėl paslaugų kokybės gerinimo, inovacijų diegimo ir įvaizdžio gerinimo sukūrimas.
- Bendradarbiavimo modelio su vietos lygmens turizmo paslaugų teikėjais (gidais, privataus apgyvendinimo atstovais, NVO, kultūros organizacijomis ir kt.) dėl paslaugų kokybės gerinimo ir pridėtinės vertės kūrimo sukūrimas.
- Teminių turizmo klasterių, kurių veiklos apimtų bendrų produktų kūrimą, pardavimus, rinkodaros priemonių įgyvendinimą, kūrimosi

Kurti išskirtinį Klaipėdos regiono darnaus jūrinio ir pakrančių turizmo įvaizdį ir kryptingai vykdyti turizmo rinkodaros veiklą:

- Užsienio turizmo rinkų analizės atlikimas, vykdant rinkų kaštų-naudos vertinimą; tikslinių užsienio rinkų atranka.
- Kompleksinės rinkodaros tikslinėse užsienio rinkose įgyvendinimas.
- Regiono turizmo rinkodaros ir komunikacijos strategijos parengimas.
- Reklamos kampanijų vietos ir užsienio rinkose įgyvendinimas.
- Klaipėdos regiono turizmo platformos sukūrimas.

- Klaipėdos regiono jūrinio ir pakrančių turizmo produktų (kruizinis, pramoginių laivų ir jachtų, paplūdimių, dviračių, vandens, pėsčiųjų turizmas) audito atlikimas.
- Jūrinio turizmo produkto sukūrimas ir populiarinimas.
- Paplūdimių ir pramogų jūros pakrantėse produkto sukūrimas ir populiarinimas.
- Dviračių turizmo produktų sukūrimas ir „EuroVelo“ trasos populiarinimas.
- Pėsčiųjų turizmo produktų sukūrimas ir populiarinimas.
- Vandens turizmo produktų sukūrimas ir populiarinimas.
- Pavieniams (solo) keliautojams ir lėtajam turizmui skirtų turistinių maršrutų Klaipėdos regione sukūrimas.
- Nišinio (ornitologinio, gastronominio, nardymo ir kt.) ir kultūrinio turizmo (kultūros kelių) produktų sukūrimas ir populiarinimas.
- Užsienio rinkoms skirtų komercinių turizmo pasiūlymų (paketų) sukūrimas (nakvynė, maitinimas, ekskursijos ir kt.), bendradarbiaujant su kelionių organizatoriais, agentūromis ir informacijos centrais.

Sukurti patrauklią turizmo aplinką, vadovaujantis Klaipėdos regiono turizmo infrastruktūros plėtros prioritetais ir darnios plėtros principais:

- Dviračių turizmo tinklo plėtra.
- Kruizinių laivų turizmo infrastruktūros plėtra.
- Keltų infrastruktūros plėtra ir naujų keltų kryptų vystymas.
- Naujų turizmo traukos objektų ir infrastruktūros kūrimas
- Mėlynosios vėliavos paplūdimių plėtra.
- Laivybos plėtra ir išorės vidaus vandenyse (uostų, krantinių rekonstrukcija ir statybos darbai, reguliarus laivų ir keltų grafikas).

Informacinė brošiūra parengta įgyvendinant 2014–2020 m. Interreg V-A Latvijos – Lietuvos bendradarbiavimo per sieną programos finansuojamą projektą „Regioninis bendradarbiavimas darniam, integruotam ir sumaniam planavimui“ (Nr. LLI-431).

Projekto tikslas – stiprinti regiono dalyvių žmogiškuosius gebėjimus, kompetencijas ir strateginio planavimo įgūdžius, didinti tarpvalstybinį regioninį bendradarbiavimą darniai ir veiksmingai regionų plėtrai.

Projekto partneriai – Latvijos Kuržemės planavimo regionas ir asociacija „Klaipėdos regionas“.

Projekto biudžetas – 363 000 Eur. Iš jų Europos regioninės plėtros fondo bendrasis finansavimas – 308 000 Eur.

Už brošiūrų turinį atsako asociacija „Klaipėdos regionas“. Jokiomis aplinkybėmis negali būti laikoma, kad jis atspindi Europos Sąjungos nuomonę.



Pažangios priemonės ekonomika

Pažangios pramonės koncepcija apima:

- Produkcijos imlumas intelektinei nuosavybei ir skaitmeninių sprendimų komponentams
- Įsitinklinimas į tarptautinės vertės grandines
- Intensyvi mokslinių tyrimų ir eksperimentinės plėtros (toliau – MTEP) veikla
- Bendradarbiavimas su mokslo sektoriumi
- Didelė aukštos kvalifikacijos gamtos mokslų, technologijų, inžinerijos, meno/dizaino ir matematikos srityje dirbujų dalis

Prioritetinės pažangios pramonės plėtros sritys, į kurias yra kreipiamos šalies ir regiono investicijos ir kurioms bus skiriamas pagrindinis dėmesys ateinantį dešimtmetį, yra susijusios su:

- 1) mokslinių tyrimų ir inovacinių pajėgumų bei pažangiųjų technologijų diegimo stiprinimu,
- 2) pramonės transformacijai reikalingų žmogiškųjų kompetencijų formavimu ir tobulinimu,
- 3) perėjimo prie žiedinės ekonomikos skatinimu.

Pažangios pramonės ekonomikos krypties tikslas - vystyti pažangiais sprendimais grįstą tarptautiniu mastu konkurencingą Klaipėdos regiono pramonę

VEIKSMŲ PLANAS

Skatinti pramonės skaitmeninę transformaciją

- Regioninio skaitmenio inovacijų centro stiprinimas šiose srityse: kompetencijos, infrastruktūra, tarptautinė tinklaveika
- Pramonės įmonių darbuotojų technologinių / skaitmeninių kompetencijų ir įgūdžių stiprinimas
- Skaitmeninių technologijų pramonės sektoriuje diegimo
- paskatų sistemos regione sukūrimas ir įgyvendinimas
- Regiono pramonės sektoriaus skaitmeninio progreso vertinimo
- ir stebėsenos sistemos sukūrimas ir įgyvendinimas

Skatinti su jūrine ir bioekonomika susijusių pažangių pramonės įmonių plėtrą

- Finansinio instrumento (pvz., čekių), skatinančio bendrų verslo ir mokslo MTEPI projektų pagal tarptautines MTEPI programas inicijavimą ir įgyvendinimą, sukūrimas
- Pramonės įmonių iniciatyvų, kuriomis diegiamos didelę pridėtinę vertę kuriančios technologijos, kūrimas siekiant perėjimo prie pažangios gamybos
- Paskatų sistemos pramonės sektoriaus tarptautiniam įtinklinimui (integracijai į strategines vertės kūrimo grandines, inovacijų partnerystes, tarptautines MTI srities programas) sukūrimas ir įgyvendinimas
- Sąlygų pritraukti potencialių aukštos kvalifikacijos darbuotojų į pramonės sektorių (pvz., finansinė parama, dalinis ar bendras persikėlimo išlaidų dengimas, būsto lengvatos, užsieniečių pritraukimo sistema, tyrėjų darbo vietos ir pan.) sudarymas

Poveikio rodikliai priemonių efektyvumui matuoti:

- ✎ Klaipėdos regiono apdirbamosios pramonės sektoriaus sukuriama pridėtinė vertė, tenkančios vienam darbuotojui per metus (Eur) augimas iki 2030 m. (nuo 25,6 tūkst. iki 35 tūkst. EUR)
- ✎ Klaipėdos regiono pažangios pramonės įmonių dalies, lyginant su visa pramone (proc.) augimas iki 2030 m. (nuo 15 iki 50 proc.)

Informacinė brošiūra parengta įgyvendinant 2014–2020 m. Interreg V-A Latvijos – Lietuvos bendradarbiavimo per sieną programos finansuojamą projektą „Regioninis bendradarbiavimas darniam, integruotam ir sumaniam planavimui“ (Nr. LLI-431).

Projekto tikslas – stiprinti regiono dalyvių žmogiškuosius gebėjimus, kompetencijas ir strateginio planavimo įgūdžius, didinti tarpvalstybinį regioninį bendradarbiavimą darniai ir veiksmingai regionų plėtrai.

Projekto partneriai – Latvijos Kuržemės planavimo regionas ir asociacija „Klaipėdos regionas“.

Projekto biudžetas – 363 000 Eur. Iš jų Europos regioninės plėtros fondo bendrasis finansavimas – 308 000 Eur.

Už brošiūrų turinį atsako asociacija „Klaipėdos regionas“. Jokiomis aplinkybėmis negali būti laikoma, kad jis atspindi Europos Sąjungos nuomonę.





Klaipėdos regiono specializacijos strategija iki 2030 m.

Kas yra regiono specializacija?

Regioninė specializacija – tai ilgalaikis regiono partnerių sutartas planas, kaip regionas tobulės ir keisis, visiems kartu sprendžiant kylančias regionines problemas bei sutelkiant turimus resursus (ir pritraukiant naujus) regiono konkurencingumui didinti.

Didžiausias regioninės specializacijos privalumas – tikslingas investavimas. Aiškių regiono prioritetų įvardijimas leidžia sukonzcentruoti viešuosius

resursus į apgalvotas ir didžiausią potencialą turinčias regionų plėtros kryptis, kuriose visi regiono partneriai nori būti konkurencingi ir kurti pridėtinę vertę visam regionui.

Specializacija moko bendradarbiauti ir kartu siekti aukštesnių tikslų, inovatyvių sprendimų, apjungiant tiek turimus resursus, tiek ir turimas žinias bei kompetencijas.



Klaipėdos regiono specializacijos strategija iki 2030 m. (KRSS) yra svarbiausias Klaipėdos regiono ekonominės plėtros dokumentas, apibrėžiantis regiono savivaldybių, verslo, mokslo ir švietimo bei bendruomeninių struktūrų sutartą regiono ateities plėtros viziją, jos įgyvendinimo kryptis ir iš jų kylančias konkrečias priemones šiems tikslams pasiekti.

Informacinė brošiūra parengta įgyvendinant 2014–2020 m. Interreg V-A Latvijos – Lietuvos bendradarbiavimo per sieną programos finansuojamą projektą „Regioninis bendradarbiavimas darniam, integruotam ir sumaniam planavimui“ (Nr. LLI-431).

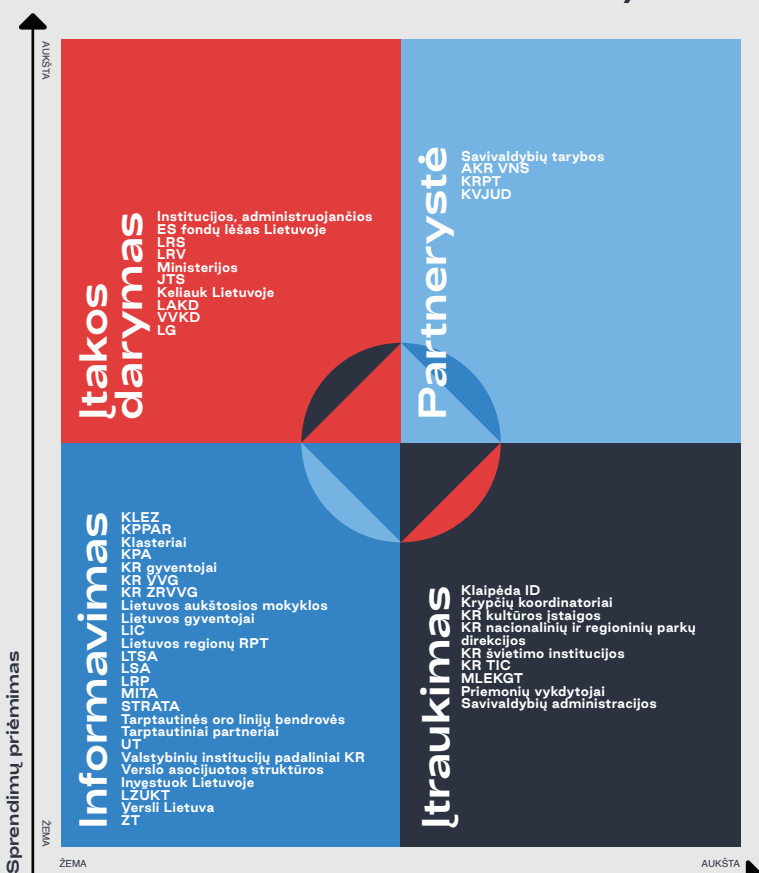
Projekto tikslas – stiprinti regiono dalyvių žmogiškuosius gebėjimus, kompetencijas ir strateginio planavimo įgūdžius, didinti tarpvalstybinį regioninį bendradarbiavimą darniai ir veiksmingai regionų plėtrai.

Projekto partneriai – Latvijos Kuržemės planavimo regionas ir asociacija „Klaipėdos regionas“.

Projekto biudžetas – 363 000 Eur. Iš jų Europos regioninės plėtros fondo bendrasis finansavimas – 308 000 Eur.

Už brošiūrų turinį atsako asociacija „Klaipėdos regionas“. Jokiomis aplinkybėmis negali būti laikoma, kad jis atspindi Europos Sąjungos nuomonę.

KRSS suinteresuotosios šalys





Klaipėdos regiono specializacijos strategija iki 2030 m.



Kas yra regiono specializacija?

Regioninė specializacija – tai ilgalaikis regiono partnerių sutartas planas, kaip regionas tobulės ir keisis, visiems kartu sprendžiant kylančias regionines problemas bei sutelkiant turimus resursus (ir pritraukiant naujus) regiono konkurencingumui didinti.

Didžiausias regioninės specializacijos privalumas – tikslingas investavimas. Aiškių regiono prioritetų įvardijimas leidžia sukcentruoti viešuosius

resursus į apgalvotas ir didžiausią potencialą turinčias regionų plėtros kryptis, kuriose visi regiono partneriai nori būti konkurencingi ir kurti pridėtinę vertę visam regionui.

Specializacija moko bendradarbiauti ir kartu siekti aukštesnių tikslų, inovatyvių sprendimų, apjungiant tiek turimus resursus, tiek ir turimas žinias bei kompetencijas.

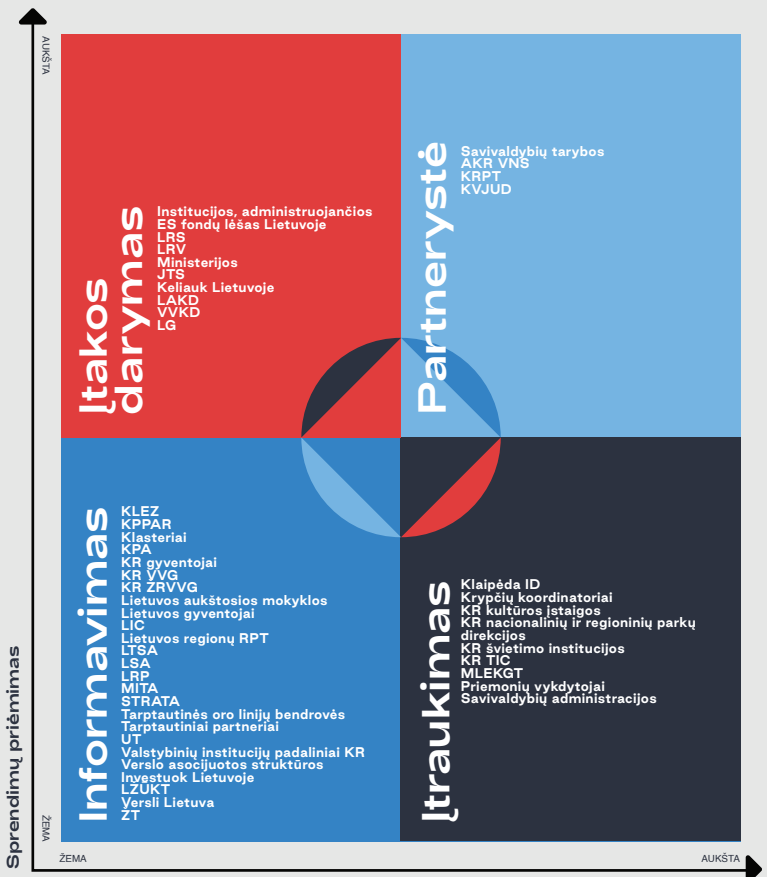


Klaipėdos regiono specializacijos strategija iki 2030 m. (KRSS) yra svarbiausias Klaipėdos regiono ekonominės plėtros dokumentas, apibrėžiantis regiono savivaldybių, verslo, mokslo ir švietimo bei bendruomeninių struktūrų sutartą regiono ateities plėtros viziją, jos įgyvendinimo kryptis ir iš jų kylančias konkrečias priemones šiems tikslams pasiekti.

Informacinė brošiūra parengta įgyvendinant 2014–2020 m. Interreg V-A Latvijos – Lietuvos bendradarbiavimo per sieną programos finansuojamą projektą „Regioninis bendradarbiavimas darniam, integruotam ir sumaniam planavimui“ (Nr. LLI-431). Projekto tikslas – stiprinti regiono dalyvių žmogiškuosius gebėjimus, kompetencijas ir strateginio planavimo įgūdžius, didinti tarpvalstybinį regioninį bendradarbiavimą darniai ir veiksmingai regionų plėtrai. Projekto partneriai – Latvijos Kuržemės planavimo regionas ir asociacija „Klaipėdos regionas“. Projekto biudžetas – 363 000 Eur. Iš jų Europos regioninės plėtros fondo bendrasis finansavimas – 308 000 Eur.

Už brošiūrų turinį atsako asociacija „Klaipėdos regionas“. Jokiomis aplinkybėmis negali būti laikoma, kad jis atspindi Europos Sąjungos nuomonę.

KRSS suinteresuotosios šalys





Klaipėdos regiono specializacijos strategija iki 2030 m.

Kas yra regiono specializacija?

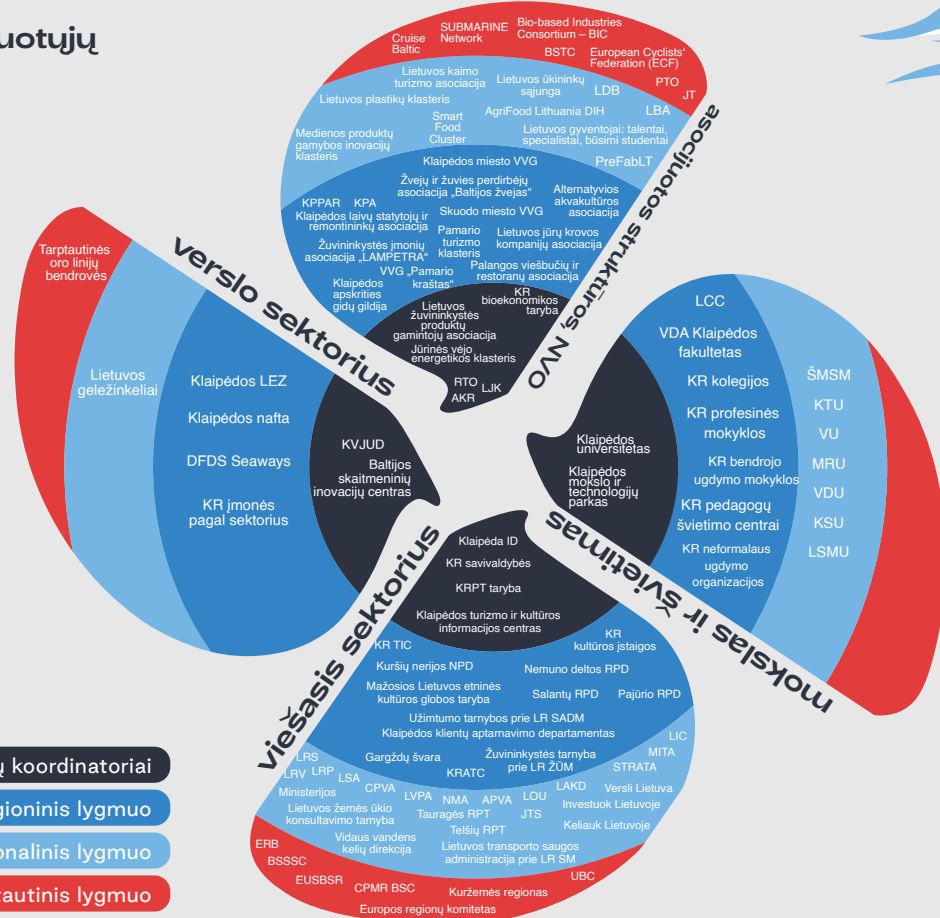
Regioninė specializacija – tai ilgalaikis regiono partnerių sutartas planas, kaip regionas tobulės ir keisis, visiems kartu sprendžiant kylančias regionines problemas bei sutelkiant turimus resursus (ir pritraukiant naujus) regiono konkurencingumui didinti.

Didžiausias regioninės specializacijos privalumas – tikslingas investavimas. Aiškių regiono prioritetų įvardijimas leidžia sukcentruoti viešuosius

resursus į apgalvotas ir didžiausią potencialą turinčias regionų plėtros kryptis, kuriose visi regiono partneriai nori būti konkurencingi ir kurti pridėtinę vertę visam regionui.

Specializacija moko bendradarbiauti ir kartu siekti aukštesnių tikslų, inovatyvių sprendimų, apjungiant tiek turimus resursus, tiek ir turimas žinias bei kompetencijas.

KR SS suinteresuotųjų šalių žemėlapis



Veiksmų plano priemonių koordinatoriai

Vidinė aplinka: Regioninis lygmuo

Išorinė aplinka: Nacionalinis lygmuo

Išorinė aplinka: Tarptautinis lygmuo

Informacinė brošiūra parengta įgyvendinant 2014–2020 m. Interreg V-A Latvijos – Lietuvos bendradarbiavimo per sieną programos finansuojamą projektą „Regioninis bendradarbiavimas darniam, integruotam ir sumaniam planavimui“ (Nr. LLI-431).

Projekto tikslas – stiprinti regiono dalyvių žmogiškuosius gebėjimus, kompetencijas ir strateginio planavimo įgūdžius, didinti tarpvalstybinį regioninį bendradarbiavimą darniai ir veiksmingai regionų plėtrai.

Projekto partneriai – Latvijos Kuržemės planavimo regionas ir asociacija „Klaipėdos regionas“.

Projekto biudžetas – 363 000 Eur. Iš jų Europos regioninės plėtros fondo bendrasis finansavimas – 308 000 Eur.

Už brošiūrų turinį atsako asociacija „Klaipėdos regionas“. Jokiomis aplinkybėmis negali būti laikoma, kad jis atspindi Europos Sąjungos nuomonę.



KLAIPĖDOS REGIONO SPECIALIZACIJOS STRATEGIJA IKI 2030 M. INFORMACINĖS BROŠIŪROS.

Dokumento rengėjas:

Asociacija „Klaipėdos regionas“

Įm.k. 302798913,

Tiltų g. 6, Klaipėda, LT-91248,

Tel.: +370 614 16706

El. paštas: info@klaipedaregion.lt

Grafikos dizaineris:

Greta Medelytė

Klaipėda, 2021



Informacinių brošiūrų parengimas yra dalis projekto „Regioninis bendradarbiavimas darniam, integruotam ir sumaniam planavimui“ (angl. Inter-regional Cooperation for Sustainable, Integrated and Smart Planning, trumpinys – Sumanus planavimas, projekto Nr. LLI-431)

Projekto tikslas: Stiprinti regiono dalyvių žmogiškuosius gebėjimus, kompetencijas ir strateginio planavimo įgūdžius, didinti tarpvalstybinį regioninį bendradarbiavimą darniai ir veiksmingai regionų plėtrai.

Projekto nauda Klaipėdos regionui: Projekto metu bus identifikuoti Klaipėdos regiono plėtros horizontalieji prioritetai, parengtas jų įgyvendinimo veiksmų planas. Taip pat bus atlikta funkcinį regionų vystymo analizė – įvertintos Klaipėdos regiono galimybės plėtoti partnerystes ir bendrus projektus tiek su aplinkiniais Tauragės, Telšių regionais, tiek ir su Latvijos Kurzemės regionu. Projekto metu taip pat bus parengta regioninė žmogiškųjų gebėjimų ir lyderystės ugdymo programa, tarpšieninio bendradarbiavimo ir planavimo praktinis vadovas.

Projekto tikslinės grupės: vietos ir regiono politikai, savivaldybių teritorijų planavimo ir strateginės plėtros specialistai. Projekto veiklose bus kviečiami dalyvauti ir regionų ekosistemos dalyviai – verslo ir mokslo struktūrų atstovai, bendruomenių nariai.

Projekto pagrindiniai: [Latvijos Kurzemės planavimo regionas](#) (pagrindinis partneris) ir [Asociacija „Klaipėdos regionas“](#) (Lietuvos partneris).

Biudžetas: Biudžetas: 363 237, 51 Eur, iš jų 308 751,88 Eur finansuojami Europos regionų plėtros fondo (ERPF) lėšomis. Projektas finansuojamas iš Interreg V-A Latvijos – Lietuvos bendradarbiavimo per sieną programos, prioritetinė sritis – Efektyvios viešosios paslaugos.

Projekto veiklų įgyvendinimo laikotarpis: 2020.06.01–2022.05.31

Už brošiūrų informaciją ir turinį atsako Asociacija "Klaipėdos regionas". Jokiomis aplinkybėmis negali būti laikoma, kad jis atspindi Europos sąjungos nuomonę.